



Jakingarriak

Haur hezkuntza (0-3 urte) jakintza zientifikoaren argitan:

galderak, erronkak eta proposamenak (I)



Argitaratzailea:	Mondragon Unibertsitatea. Humanitate eta Hezkuntza Zientzien Fakultatea.
Laguntzailea:	Eusko Jaurlaritzako Hezkuntza, Unibertsitate eta Ikerketa Saila.
Erredakzioa:	Mondragon Unibertsitatea. Humanitate eta Hezkuntza Zientzien Fakultatea. Dorleta auzoa z/g 20540 Eskoriatza Tfnoa: 943-714157 Faxa: 943-714032 E-mail: liburutegia@huhezi.edu www.huhezi.edu
Zuzendaritza:	Nerea Alzola.
Erredakzio Kontseilua:	Pello Añorga, Nekane Arratibel, Xabier Arregi, Amagoia Arteaga, Alexander Barandiaran, Mariam Bilbatua, Rafael Cristobal, Iñaki Larrea, Iñigo Ramirez de Okariz.
Itzultzailea:	Iñaki Mendiguren, Emun Koop. Elk., Bakun.
Euskara zuzentzailea:	Karmele Pérez.
Idazkaria:	Mari Karmen Apraiz.
Diseinua:	Maddi Trutxuelo.
Inprimategia:	Antza inprimategia.
L.G.:	SS-981/92

4	BERRI BIBLIOGRAFIKOAK
	Liburu berrien albisteak
6	Artikulu aipagarriak
10	Esan dute

GAI MONOGRAFIKOA

Haur hezkuntza (0-3 urte) jakintza zientifikoaren argitan: galderak, erronkak eta proposamenak (I)

13	Rafael Cristóbal Sarrera orokorra
14	Rafael Cristóbal Atxikimendu-portaeraren oinarri biologiko eta ikasia
24	Marinus H. Van Ijzendoorn Eskolatzeko goiztiarra eta 0-3 haurraren garapena
34	Marinus H. Van Ijzendoorn, Louis W.C. Tavecchio, Geet-Jan J.J.M. Stams, Mieke J.E. Verhoeven, Erna J. Reiling: Haur eskolen eta haurtzaindegien kalitatea eta gurasoen eta hezitzaileen arteko sintonia: haur eskolak eta haurtzaindegiak nazioarteko ikuspegitik
44	Aviezer, O., Sagi, A, eta Van Ijzendoorn, Marinus H. Familia eta Kolektibitatea orekatzea haurren hazkuntzan: Zergatik kibutzetako logela komunaren amaiera predestinaturik zegoen
56	Nekane Arratibel, Andoni Barreña, Iñaki Garcia eta Eider Markaide: 'Komunikazio garapena neurtzeko zerrenda' tresnari buruzko zenbait jakingarri
62	Baliabideak

Liburu berrien albisteak



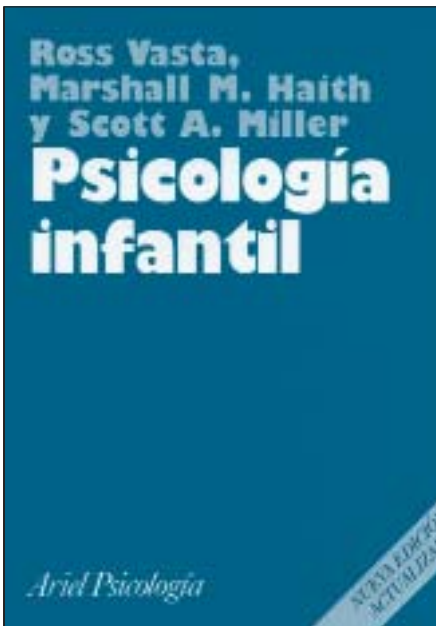
Goldschmied, E., Jackson, S. (2002)
La educación infantil de 0 a 3 años.
 Madrid: Morata

La educación infantil de 0 a 3 años liburuak adin-tarte honi buruzko haurrak eta haur eskolak hartu ditu oinarritzat. Ardatz horien pean, Goldschmied eta Jackson saiatu dira adin goiztiarrenetako haurrentzat egokiena izan daitekeen hezkuntza zehazten. Horretarako, irakasleen lanean sakontzeaz gain, kontuan izan dituzte haurren garapenaren gaineko

berrikuntza teorikoak. Beraz, esan daiteke egunero-kotasunean hezitzaileek egindako lana adinari dagokion garapen ebolutiboaren marko teorikoarekin lotu dutela.

Egileek haur eskolen antolamendurako baliagarriak diren proposamen zehatzak, hurbilak eta bidegarriak luzatzen dituzte. Horietako hainbat joko bideratzeko aproposak diren bitartean, beste zenbait hezitzailearen irudiak zein ezaugarri bete behar dituen ezagutzeko gida bihurtzen dira. Horrez gain, liburuaren egileek haur eskolen denbora eta espazioaren antolamendua aurrera eramateko proposamen interesgarriak egiten dituzte. Gainera, azpimarratu behar da liburuan ageritako proposamen guztiak ez direla zoriz luzatutakoak. Izan ere, Goldschmied eta Jackson-en ekarpen guztiak alde aurretik haur eta guraso eskoletan egindako lan zorrotzaren ondorio besterik ez dira.

Halaber, autoreek zentro horietan jasotako esperientzia ugari batu dituzte. Liburuaren egileek esperientzia handia daukate Haur Hezkuntzan eta, ezbarrik gabe, testuaren osotasunean aldagai hori igarri egiten da. Agian horregatik, azpimarratu behar da liburuaren baliagarritasun praktikoa handia dela. Gainera, liburuaren hariak alderdi praktikoarekin bat egiten duenez, liburu bera haur eskoletako errealitate oso hurbil dago. Hori dela eta, esan daiteke **La educación infantil de 0 a 3 años** gurasoei eta, oro har, Haur Hezkuntzako lehenengo zikloan lan egiten duten guzti zuzendua dagoen liburu gomendagarria dela.



Vasta, Ross, M. Haith, Marshall, A. Miller, Scott (2001)
Psicología Infantil.
 Barcelona: Ariel

Psicología infantil gizakiaren jaiotzatik nerabegarora arteko garapen ebolutiboari buruzko liburu zabala, landua eta sakona da. Ez da, beraz, garapen ebolutiboa jorratzen duen beste liburu arrunt bat; izan ere, lan honen sakontasunak testu berritzaile eta erakargarria ekarri baitu.

Idazleek oinarriztat hartu dituzte Bronfenbrennek bultzatutako gizakiaren garapenaren ekologia eta Vygotski-ren ikuspegi soziokulturala, eta, ondorioz, garapen ebolutiboa hartu dute gizakia eta bere testuinguruaren arteko norabide bikoitzeko erlaziotzat. Ildo beretik, zeresanik ez dago testuinguru horietan, batez ere familia eta eskola aurkitzen direla. Hortaz, garapena modu egokian ulertzeko, gogoan izan behar dira testuinguru horien eraginak, eraketak eta haurrekiko egokitzapenak. Ikuspegi horretatik, haurrek garatuko dituzten gaitasunak testuinguru kultural eta sozialaren eraginpean daude.

Gainera, liburuak haurren garapenaren inguruko ezagutza zientifikoaren berri ematen du eta, zeregin horretarako, azken urteotako aurkikuntza berritzaileak eta esanguratsuenak barneratzen ditu. Horren guztiaren ondorioz, ***Psicología infantil*** liburuaren bigarren edizio honetan, gaiaren marko teoriko sakon eta eguneratuarekin egingo dugu topo.

Liburua oinarrizko lau bloketan banaturik dago: lehenik, historia, teoria eta ikerketa metodoak; bigarrenik, garapen biologikoa eta fisikoa; hirugarrenik, zentzumen-pertzepzioa eta garapen kognitiboa; eta, azkenik, jokabide prosozialak eta antisozialak bereganatuko dituzten garapen soziala eta nortasunaren garapena. Tartean, adin goiztiarrenetako garapena ulertzeko ezinbesteko edukiak zehaztasunez lantzen dira: besteak beste, atxikimendua, hizkuntzaren jabetasuna, haurren arteko harremanak...

Liburuaren zorrotasun metodologikoa eta informazio zientifikoa ez dira oztopo bihurtzen liburuaren argitasunerako eta ulergarritasunerako. Zenbait koadro eta laburpenek informazio esanguratsuenaren ulermena bermatzen dute eta, ildo beretik, adibide hurbilekin, aurkezpen teorikoak modu ulergarriagoan ageri dira. Horren guztiaren emaitza dugu diziplina honetan aritu eta adituentzat baliabide izango den testua eta, aldi berean, unibertsitateko ikasleentzat ere liburu irakurteraz eta baliagarria. Azken batean, garapen ebolutiboaren ikuspegi eguneratuaren eta zorrotasunaren ondorioz, liburu hau aproposa izan daiteke gaiarekiko jakin-mina duen edonorentzat.

Iñaki Larrea
 Mondragon Unibertsitateko Humanitate eta
 Hezkuntza Zientzien Fakultatea



Artikulu aipagarriak

CAMACHO ESPINOSA, J.A.: “25 años de animación a la lectura. Jornadas de reflexión desde las Bibliotecas Escolares y Públicas”, Educación y Biblioteca 133, enero/febrero 2003, p. 52-58.

Iragan azaroan (28, 29 eta 30ean) jarduera batzuk antolatu ziren Guadalajarako Palacio del Infantado-n, honako lelopean: “25 urte irakurketa animazioan”. Bertan, besteak beste, azkeneko 25 urteotan irakurketaren animazioan aritutako jende andana agertu zen euren

testigantza emateko. Esaterako, Pep Duran, Mataro-ko

liburu saltzailea eta ipuin-kontalari ezaguna; Mercè Escardó, haur-bibliotekari aitzindaria; Marina Navarro, Madrilako bibliotekarien sareko koordinatzailea; Villar Arellano, German Sanchez Ruiperez fundazioko partaidea; Fernando Yela eta Jose Antonio Camacho, Guadalajarako Haur Liburu Mintegiko fundatzaileak; Kepa Osoro, maisua eta haur biblioteken animazioan espezialista; eta abar. Bakoitzak bere txostena azaldu ostean,

ondorio batzuetara iritsi ziren, zein baino zein interesgarriagoa. Aipatutako ondorioak artikulu honetan daude jasoak, Educación y Biblioteca izeneko aldizkarian (guztira 13), eta merezi dutelakoan gaude, eguneroko lanean eta denbora luzeko esperientzian baitaude oinarrituak.

TEJERINA LOBO, I.: “Teatro, Lectura y literatura infantil y juvenil española”, Peonza 63, diciembre 2002, p. 7-19

Isabel Tejerina errekonozimendu handiko irakaslea da haur dramaturgiaren arloan, eta artikulu ezin interesgarriagoa eskaintzen digu haur antzerkiaren inguruan. Lehenik eta behin, esaten digu irakurketaren animazioan funtsezko baliabidea dela literatura dramatikoa. Alde batetik, bermatzen duelako irakurketa kolektiboa (elkarrekin egin behar delako eta elkarrizketek pisu handia dutelako); eta, bestetik, garatzen duelako irakaskuntza globalizatua: dela ahotsa eta



Modenako eskola bat.

entonazioa, dela begirada eta gorputza, dela keinua eta imintzioa, eta abar. Adierazten digu, halaber, ahozko espresioa ezinbestean landu beharreko baliabidea dela, eta ez duela ulertzen nola ez den ahozko komunikazio hori gehiago lantzen geletan.

Hori guztia esanda, errepasso bat egiten die liburu batzuei, azkeneko urteotan argitaratu direnei. Bertan, liburu bakoitzaren gaia azaltzeaz gainera, hainbat iradokizun egiten ditu antzezteko uanean kontuan hartzeko.

Artikulu interesgarria, beraz, eta ez haur antzerkian murgilduta daudenentzat bakarrik, baita irakurketaren animazioan dabilzantentzat ere.

EDUCACION Y BIBLIOTECA:

“Manifiesto a favor de la Biblioteca Escolar ante el Proyecto de ley de Calidad de la Educación”, Educación y Biblioteca 132, noviembre / diciembre 2002, p. 43-45

Azkeneko hamarkadan, han eta hemen, hainbat jarduera egin da irakurketaren inguruan, hainbat testigantza agertu da Eskolako Bibliotekaren esparruan eta hainbat topaketa antolatuta irakurketaren estrategiak ahalbidera daitezten. Zoritxarrez, planteamenduak planteamendu, eta esperientziak esperientzia, esan dezakegu taxuzko azpiegiturarik gabe gaudela oraindik Eskolako Bibliotekaren inguruan. Izan ere, noiz arte egon behar dute Eskolako Bibliotekak bibliotekari espezializaturik gabe? Noiz arte egon behar dute Eskolako Bibliotekak aurrekontu duinik gabe? Noiz arte itxaron behar dugu Eskolako Bibliotekak

eduki dezaten, behingoz, euren errekonozimendua? Garbi dago gauza asko falta dela egiteko, eta, bitartean, besterik ezean, hainbat manifestu plazaratu beharko dela; esaterako, oraindik orain, Guadalajarako talde batek plazaratu duena bezalakoa. Bertan, besteak beste, atxikimenduak eskatuz gainera, hainbat puntu agertzen da, zein baino zein interesgarriagoak Eskolako Bibliotekari buruz: dela antolamendua, ordutegia eta pertsonala, dela eraikuntza, ekipamendua, funtzioa, eta abar.

MIRALLES CANTIJOCH, F.: “Herman Hesse: el jardinero del alma”, CLIJ 155, diciembre 2002, p. 20-24

Iragan uztailan bete zen 125 urte azken mende honetako idazlerik egunetakoa jaio zela: Herman Hesse. Gazteen artean, behinik behin, izugarritzko eragina izan duen idazlea da eta behin eta berriro argitalpen berriak egiten dihardute bere obrari buruz. Jada, hirurogei hizkuntzara dago itzulia eta askorentzat literatura inizatikoaren aitzindaria ere bada. Baina nor zen, benetan, *Siddharta* eta *Demian*-en egilea? Nor zen 1946. urtean Nobel saria jaso zuen hura? Artikulu honetan, bada, erantzuna jasotzeko parada ezin hobea duke irakurleak. Izan ere, bere biografiari gainbegiratu bat emateaz gainera, hainbat datu bitxiren bitartez, hainbat idazleren iritziak ere jasotzen baitira. Esaterako, aipatzen da bere obra mesprextatua izan zela, —2. Mundu Gerraren ostean, batik bat— ia-ia debekatua egon arte. Zorionez, Thomas Mann eta Henry Miller

bezalako autoreei esker, bere balioa aitortu zitzaion eta mundu guztian barrena zabaldu zen, nerabe guztien gozamenerako.

EMILI TEIXIDOR.: “Algo más sobre «ese tipo de literatura» que es la LIJ”, CLIJ 156, enero de 2003, p. 22-27.

Artikulu interesgarria hauxe, batez ere Haur eta Gazte Literaturaren izaeraz sakondu nahi duenarentzat. Izan ere, zer da Haur eta Gazte Literatura? Falazia bat? Asmaketa garaikidea? Edota, akaso genero berri bat? Emili Teixidor-en aburuz, garbi dago genero berri bat dela, zeina modernitatearen eskutik garatu den, haurtzarora eta nerabezarora garatu diren bezala. Ezin dugu ahaztu, oraintsu arte, haurrak eta nerabeak ez zirela existitzen izaki autonomodun gisa; ez, behinik behin, gaur egun tratatzen ditugun bezala, izaera psikologiko propioekin eta abarrekin (hori, hein handi batean, modernitateak ekarri duelako).

Horrez gain, hainbat gauza interesgarri azaltzen digu Teixidor-ek. Esaten digu, kasu, liburu onak direla adin guztien mugak gainditzen dituztenak, eremu geografikoak barne. Nork esan lezake Federiko García Lorca-ren sehaska-kantak haurrentzat direla bakarrik? Edo helduentzat al dira soilik?

Bestalde, baloreei buruz ere mintzo da artikulugilea eta iritzi aberatsak kanporatzen ditu. Hona adierazgarri bat: “hor aritzen gara baloreak bilatzen beti, baloreak gora eta baloreak behera, baina ahaztu egiten dugu literatura bera, berez, besterik gabe, baloreduna dela”.

JANER MANILA, G.: "Literatura oral y ecología de lo imaginario", CLIJ 157, febrero de 2003, p. 8-14.

Ahozko tradizioetik heldu zaigun literatura oso interesgarria da haurarentzat, besteak beste, jartzen duelako harremanetan hizkuntza sinbolikoarekin, erritmoarekin, entzumenarekin... Halaber, interesgarria gerta dakioke memoria ernetzeko, sentsibilitatea lantzeko... eta, nola ez, imaginario bera ere garatzeko. Horregatik, Gabriel Janer Manila idazleak aholkatzen digu, behin eta berriro, ahozkotasuna ez baztertzeko eta proposatzen digu imaginario estandarren aurrean erabiltzea, hizkuntza gero eta gehiago txirotzen ari zaigun mende honetan. Izan ere, ez dugu urrutira joan beharrik konturatzeko hizkuntzarekiko zabarkeriaz. Klean erabiltzen dugun hizkuntza gero eta gehiago ari da ahultzen eta, hortaz, beharrezkoa egiten zaigu hizkuntzarekiko harreman emozionala sustatzea. Eta Gabrielelek esaten digu, horretarako, hizkuntza berraurkitu egin behar dugula. Hau da: hitz biziak harremanak eduki eta bizitasuna esperimentatu; hitzekin arnas hartu eta kantatu; hitzekin dantzatu eta jolastu; hitzekin gorde-gordeketan, soka saltoan, txingoka, pilotan eta abarretan aritu. Azken batean, hizkuntzaren aldeko ekologia garatu, alegia, hizkuntzaren aldeko higiena, osasuna eta bizi indarra.

LAZARILLO.: "10 autores", LAZARILLO revista de la asociación de amigos del libro infantil y juvenil 8, 2002, p. 40-63

Hona haur poesia (gaztelera) landu duten 10 autore garrantzitsuren izenak: Jaime Ferrán, Gloria Fuertes, Antonio García Teijeiro, Antonio A. Gómez Yebra, Joaquín González Estrada, Carlos Murciano, Carlos Reviejo, Marina Romero, Ana María Romero Yebra eta María De La Luz Uribe. Eta artikulu honetan zer aurkituko duzue? Lehenik eta behin, bada, aipatu autore bakoitzaren berri bibliografikoak; baina ez hori bakarrik, izan ere, autore bakoitzaren libururik aipagarrienak eta hautatutako hainbat poema esanguratsu ere agertzen baitira. Beraz, alde horretatik, oso interesgarria da artikulu, poesiari buruz daukagun informazioa oso urria eta eskasa baita; are gehiago haur poesiari buruzkoa. Izan ere, liburu oso gutxi ezagutzen dugu, eta betiko autore ezagunaz aparte —Gloria Fuertes, esaterako— ezagutzen duguna ahuntzaren gauerdiko ezularen parekoa baita. Nork ezagutzen du Ana María Romero Yebra? Nork ezagutzen du, esaterako, *Hormiguita negra* liburu bikaina? Eta nork ezagutzen du azkeneko urteotan plazaratu diren poeta berriak? Eta ezer ezagutzen ez badugu, nola lan dezakegu poesia?

GUTIERREZ, J."El entorno en el desarrollo de la infancia", Infancia 78, Marzo-Abril 2003, p.33-36

Denok dakigun bezala, inguruneak hauraren heziketan zer esan eta garrantzi handia dauzka. Ingurune hori, hain zuzen ere, hauraren heziketarako guztiz aberasgarria izan daitekeela, edo guztiz kontrakoa, hots, benetako gabezia. Artikuluan zehar Gutierrez-ek ingurune desberdinak aztertu eta sailkatzen ditu.

Horrez gain, ingurune neoliberalen inguruan hausnarketa sakon bat aurkezten digu. Hausnarketa horretan, besteak beste, haurrek gaur egun bizi duten inguruneari buruz zer esan handia daukagula aipatzen du. Hezitzaileok behin eta berriz aipatzen baitugu ingurunearen garrantzia, baina gero inguruneak bizi duen desorekaren aurrean ez dugu ezer ere egiten.

Hausnarketarako artikulu interesgarria.

PALOU, S. " El crecimiento emocional: un delicado equilibrio entre proximidad y distancia", Aula de Infantil 12, Marzo-Abril 2003, p. 32-37

Azkeneko urteetan bizipen emozionalei eta afektiboari gero eta garrantzi handiagoa ematen zaie. Honen arrazoia honetan datza: ezagutzen eta ulertzen joan gara bizipen hauek gure bizitzaren motorra direla. Eta ondorioz hezkuntzarenak ere badirela esan daiteke edo esan beharra dago. Azken finean,

haurra bere bizipen emozionalekin hezteak zera adierazi nahi du: haurrak bere osotasunean garatzeko oinarri guztiak dituela.

Artikuluaren Palou-ek oso ondo azaltzen du gaia motor baten mekanismoaren metafora erabiliz.

ROJO, M. "Atendiendo a las necesidades básicas que sostienen el esfuerzo de nuestro alumnado", *Aula de innovación educativa* 120, Marzo 2003, p. 59-61

Artikulu honetan azaltzen zaigun esperientzia ikasteko arazoak zituzten ikasleei zuzenduta zegoen, batez ere motibazio eza zeukatenei. Horretarako, esperientzia honetan, lehenengo eta behin, ikasle hauen behar izanak aztertu ziren, ondoren, ahal zen neurrian, beraien ikasketetan lagundu ahal izateko eta era berean beraien ikasketa baldintzak hobegotzeko.

3-12 urte bitarteko haur hauen behar izanak aztertzerakoan faktore komun bat aurkitu zuten: emozioekin loturiko arazo multzoa.

Arazoa zehaztuta eta Maslow-ren (1954) beharrezkoen sekuentziazioa oinarri lez hartuta, hezkuntza komunitateko partaideen artean egin beharreko zereginak banatu zituzten.

Esperientzi polita irakurtzeko

MARINA, J. A. "Educación para el esfuerzo", *Aula de Innovación Educativa* 120, Marzo 2003, p. 12-14

Marinak, artikulu honetan, hamaika aldiz entzun ditugun ondorengo bi esaldiei buruz hitz egiten digu: "Nola ahalegintzen da benetan haurra gustatzen zaion ekintza baten aurrean" eta "Haurra gustatzen ez zaion ekintza edo ariketa baten aurrean ez da bat ere ahalegintzen". Eta, azken esaldi honen erantzun edo irtenbide gisa, Marinak ondorengo baliabideak proposatzen ditu: sari, zigor eta sineskeren aldaketa. Baina baliabide hauek bere neurrian erabili behar direla azpimarratzen du.

Marinak gaiaren inguruan duen ikuspuntu kritikoa ezagutzeko artikulu interesgarria.

ETXEBARRIA, M y CRESPO, F. "Una experiencia de informática", *Infancia* 78, Marzo-Abril 2003, p. 18-23

Vianako ikastolan, 94-95 ikasturtean, 4 urteko gelan ordenagailu bat sartzea erabaki zuten nolako ondorioak izango zituen ezagutu gabe, garai hartan ez zegoelako honelako esperientzien erreferentziarik.

Artikuluaren zehar, beraien hasierako arazo eta kezkek ezagutzeko aukera edukitzeaz gain, ordenagailuaren funtzioa bera nola aldatu den ikus dezakegu. Esate baterako,

hasiera batean, ordenagailuaren erabilera eduki curriculumetara mugatzen zen soilik; orain, aldiz, sormena lantzeko, idazteko edo informazioa aurkitzeko baliabide gisa erabiltzen dute.

Horrez gain, artikuluaren gaur egun merkatuan aurki daitezkeen informatika programen inguruan gomendio eta proposamen batzuk agertzen dira.

INSAUSTI, B. "Psikopedagogiako adituaren jarrera etiko-ideologikoa, inoiz baino beharrezkoagoa hezkuntzaren kalitate Legearen aurrean", *Hik hasi* 77, 2003 apirila, p. 24-26.

Insaustik hezkuntza munduan, azkeneko urteetan, gertatu diren aldaketak direla eta, psikopedagogoa eduki dituen funtzio desberdinen inguruan bere gogoetak azaltzen dizkigu. Horretarako profesional honen jatorriaren eta LOGSE printzipioen inguruan hausnarketa egiten du. Hausnarketa honetan, besteak beste, ondorengo azpimarratzen du: psikopedagogoen esku hartzea ikastetxeetako programetan hartu beharke zukeen tokia ez dela behar bezala arautu eta, ondorioz, eremu profesionala ez dela behar bezala mugatu.

Bestalde, kalitate legearen aurrean ere bere gogoetak aurkezten dizkigu.

Interesgarria eztabaidarako.

Amagoia Arteaga eta Pello Añorga.
Mondragon Unibertsitatea. Humanitate eta Hezkuntza Zientzien Fakultatea



Esan dute



A lo largo de los años hemos acumulado más preguntas que respuestas y, una vez que hemos encontrado algunas respuestas, las preguntas han cambiado”

Angelina Delgado bibliotecaria,
“Jornadas de reflexión desde las
Bibliotecas Escolares y Públicas”
(Palacio del Infantado de Guadalajara).
28, 29 y 30 de noviembre del 2002.



La función del arte no es otra que hacer nacer al hombre. Con él, siempre estábamos naciendo”.

Bermejo, A.: “Oteiza en seis claves”, EL CORREO 29.131,
10 de abril de 2003



Eta nor bizi da liburu horietan?-galdetu nion nik [aitari].

Erantzun bezala, ohartzen hasi nintzen era guztietako liburuak zeudela eta haien barruan infinitua bizi zela. Handik aurrera eta gurasoen eskutik haietako batzuk ezagutzen joan nintzen: Robinson Crusoe bere irlan, Gulliver Liliputen eta Robin Hood bere basoan. Eta ohartu nintzen maitagarriak, printzesak, erraldoiak eta iratxoak, errege-erreginak eta sorginak, hiru txerrikumeak eta zazpi antxumeak, ahatetxo itsusiak eta otso gaiztoak, nik entzuten nituen istorioetako ezagun zahar horiek guzti-guztiak ere liburuetan bizi zirela.

Irakurtzen hasi nintzenezan neu pasatu nintzen liburuetan bizitzera...

Ana Maria Machado idazlea, Haur Liburuaren Nazioarteko Egunerako (Apirilak 2) mezua: “Liburuak: mundua sare liluratu batean”, 2003ko urtea.



Vivimos en una civilización con sensaciones vertiginosas que hace como si el presente no existiera por estar invadido por el futuro y el pasado estuviera en una lejanía imposible. Creo que la literatura, y el arte en general, tienen un compromiso muy importante con el pasado, con la memoria. Las huellas de lo que fuimos, para saber lo que somos y lo que nos aguarda están en el pasado y la memoria es el camino imprescindible para que no nos borre el olvido”.

Nieves Fontova:
“Luis Mateo Díez escritor”, EL CORREO 29123, 2 de abril de 2003,
p. 6 (Territorios).



Probablemente, la estrategia más adecuada para estimular convenientemente el esfuerzo es el de valorarlo.

Sagrario Pinto.
Aula de Innovación Educativa 120,
Marzo 2003



...Los juegos poéticos infantiles aligeran la carga de la vida; las escobas voladoras de las brujas, las alfombras mágicas, el Principito volador y su amigo el aviador empedernido, todos pretenden aligerar el peso de la realidad cotidiana. Las Musas, hijas de Mnemosine, mamaron la leche de la Memoria, y apaciguan la sed en la fuente que hizo nacer Perseo a través de una coza de Pegaso.

No entiendo, pues, a los que tuercen el gesto y tosen sarcásticamente al oír hablar de las musas y de la inspiración”...

Juan Kruz Igerabide: “La poesía infantil: algunos símbolos”, CLIJ 157, febrero 2003, p. 36.



“El misterio poético de las palabras no está en las palabras, en modelos de palabras, sino en el sentimiento íntimo que nos acerca a ellas para tocarlas, en la amorosa energía, en la atención que ponemos en nosotros, con los demás, al pensarlas.”

DEIA diario de Gipuzkoa: “Jorge Oteiza, muere el último de los genios vascos. Los testimonios”. DEIA 9.066, 10 de abril de 2003.



Etorkinak errespetatuak sentitzen dira euren hizkuntza eta kultura aintzat hartzen direnean, eta horrek beste hizkuntzak ikastea, eta integrazioa bera, errazten du.

Proiektua ona izan liteke eta ondo antolatua eta egituratua egon, baina hori guztia pertsona batzuk gauzatzen dute. Egitura ona eduki arren jendeak nahi ez badu, ezin da aurrera egin. Beraz, lehenengo jendea da, jendeak nahi izatea eta sinestea, eta gero proiektua. Alde horretatik, irakasleen papera funtsezkoa da.

Hilde De Smedt,
Hik hasi 77,
2003 apirila



El deseo de afecto, la necesidad de reconocimiento y la voluntad de poder se manifiestan tanto en los buenos estudiantes, que pueden satisfacerlas, tal vez, por medios académicos, como en aquellos otros que no lo son y que difícilmente encuentran valoración y aprecio en la escuela.

Maite Ruiz Flores.
Aula de Innovación Educativa 120,
Marzo 2003



Ikasleak pozik joaten al dira eskolara? Zoriontsuak al dira eskolan? Irakasleak zoriontsuak al dira beraien lanean? Hala bada, eskola ona izango da”

Javier Murillo,
Hik hasi 78, 2003 maiatza



La familia, sobre todo a estas edades, tiene que estar muy cerca, caminando al lado, dando un empujón cuando haga falta, dejando distancia cuando el motor coja potencia y sirviendo de espejo para ofrecer herramientas útiles.

Silvia Palou, Aula de Infantil 12,
Marzo-Abril 2003



Cada día me creo menos eso de sentar cátedra y más la importancia de sembrar la duda.

Jaume Martínez Bonafe,
cuadernos de pedagogía 323,
abril 2003



No es posible entender el desarrollo de la capacidad de esfuerzo sin una voluntad debidamente entrenada y sin una motivación suficientemente generada.

Mario Martín,
Aula de Innovación Educativa 120,
marzo 2003

Amagoia Arteaga eta Pello Añorga.
Mondragon Unibertsitatea. Humanitate eta Hezkuntza Zientzien Fakultatea

Mondragon Unibertsitateko Humanitate eta Hezkuntza Zientzien Fakultateak “Haur eta Gazte Literatura, 2002. Irakur Gida” argitaratu du.



“**H**aur eta Gazte Literatura, 2002. Irakur Gida” talde baten lan jarraituaren eta liburu askoren irakurketaren emaitza da. Guraso, irakasle eta bibliotekarientzat lagungarri izan nahi du. Ezin du irakurketa zuzena ordezkatu, ezta irakurketak sortzen duen plazera bera ere, ez baita talde honek egiten duen irakurketaren adierazpena baino.

Gure lan-teknika honetan datza: haur eta gazte literaturaz 2002. urtean euskaraz publikatu dena irakurri, gure irakurketak kontrajarri eta hizkuntzaren erabilpena, kalitate literarioa, gaiari ematen zaion tratamendua, etab. kontutan hartuta baloratzen ditugu. Liburuen zerrenda orokorraren ondoren sailkapen bat egiten da: liburu gomendagarriak eta oso gomendagarriak. Azken horien erreseina bat gehitzen zaio.

Bestalde, agertzen den adina orientagarria besterik ez da, bilakaera-erritmoak, haurren zaletasunak, etab. sailkaezinak baitira. Gure ustetan, haurrek liburuen aukeraketa librea egitea oinarrizkoa da, eta irakurketaren grina sortzeko, funtsezkoa.

Aurten ez da betiko formatuan argitaratu, baina eskuragarri egongo da irailetik aurrera Mondragon Unibertsitateko Humanitate eta Hezkuntza Zientzien Fakultateko web orrian www.huhezi.edu (argitalpenak atalean).

Sarrera

Rafael Cristóbal

Mondragon Unibertsitatea.
Humanitate eta Hezkuntza Zientzien Fakultateko irakaslea

Fenomeno hori geroz eta ohikoagoa da gure gizartean eta, ondorioz, eskola haurraren heziketarako funtsezko lekua bihurtu da.

Bestalde, nahitaez azpimarratu behar dira elkarrekin harremana duten garrantzi handiko gertaera bi.

Batetik, nabarmendu behar da 0-3 adin tartearen berezko emankortasun ebolutiboa; izan ere, adin tarte honetan gizakia- ren nortasuna osatzen duten gaitasun emozionalak, jokabideei dagozkien antolamenduak eta funtzio kognitibo guztiak azalratzen dira.

Bestetik, azpimarratu behar da adin tarte honetan azalerratutako alderdi guztien sentikortasuna, batez ere, testuinguruak eragiteko duen gaitasunagatik. Eragin horiek guztiek azalratzen ari diren alderdi ororen garapena baldintza dezakete eta, ondorioz, nortasunaren eraketa modu batean edo bestean bidera dezakete.

Horien guztien garrantziaz oharturik, Mondragon Unibertsitateko Humanitate eta Hezkuntza Zientzien Fakultateari 0-3 adin tarteko haurrak interesatu zaizkio. Ondorioz, Arizmendi Ikastolarekin elkarlanean, familia eta Haur Eskolaren arteko

EMAKUMEZKOAK LAN MUNDUAN ERABAT BARNERATZEAK ETA GURE SISTEMA PRODUKTIBO- EK ERAGINDAKO LAN ERRITMOEK FAMILIEN OHITURETAN ALDAKETA HANDIAK EKARRI DITUZTE. ALDAKETA HORIEN ONDORIO IKUSGARRIENETARIKOA DUGU, ZAINTEKO ETA HEZTEKO, HAURRAK OSO ADIN GOIZTIARRETAN ETA DENBORA LUZETZ HAUR ESKOLETARA JOATEARENA.

zainketa eta hezkuntza ikertuko dituen Hazitegi Proiektua abian jarri du. Ikerlan honen emaitza haurraren garapen ebolutiboari modu egokian erantzungo dion hezkuntza eredu partekatuaren eraketa izango da. Eredu honek haurrari testuinguru akademikoan zein familiarrean erantzuteko ildo orokorrak zehaztuko dituela espero da.

Jakingarriak aldizkarikako bi zenbaki monografikotan 2002ko azaroaren 22 eta 23an Mondragon Unibertsitateak antolaturiko Jardunaldietako hitzaldiak plazaratuko dira. Beraz, bi monografiko horietan, garapen emozionalaren eta kognitiboaren ikerle esanguratsuenetariko lanak aurkeztuko dira: batetik, Leydeneko Unibertsitateko Marinus

van Ijzendoornenak, eta, bestetik, Regensburgeko Unibertsitateko Karin Grossmannenak.

Nazioarteko aditu horien hitzaldiak hezitzaile eta gurasoen hezkuntza jokabideei dagokienez balio handiko gidak izango dira.



Atxikimendu po oinarri biologiko

Rafael Cristóbal

Mondragon Unibertsitatea.
Humanitate eta Hezkuntza Zientzien Fakultateko irakaslea

XIX. MENDEAREN BIGARREN ERDIAK AMETS HANDI BAT IZAN ZUEN: PSIKOLOGIA ZIENTIFIKOA SORTZEA, GIZA ARIMAREN FENOMENOAK NATUR ZIENTZIEN ZORROZTASUNAREKIN AZTERTU AHAL IZATEKO OINARRIAK ETA TESTUINGURUAK JARRIKO ZITUENA.



Psicologia zientifikoaren hastapenetan alde batekin, Alemanian, lehenik Herbart (1776-1841) aipatu behar da, gero Fechner (1801-1887) eta azkenik Wilhelm Wundt (1832-1920); azken honek, Leipzigeiko laborategian, Psikologia esperimentalaren sortu zuen, bere lanetan gertakari psikologikoak, fisiolo-

gia eta anatomia elkartu baitzuten. Bestalde, anglosaxoniarrak munduan, Stuart Mill-en lan filosofikoak enpirismoaren oinarriak ezarri zituen, gero Spencer-ek (1820-1903) eta azkenean Psikologia amerikarraren sortzaile izan zen William James-ek (1824-1910) garatu zituztenak. Azkenik, eremu frankofonoan, Ribot-en lanak (1839-1916) Psikologia zientifikoaren oinarriak ezarri zituen Frantzian. Garapen kognitiboaren arloan, 1894an Alfred Binet-ek (1857-1911) «Psikologia Fisiologikoaren» lehenengo laborategia sortu zuen Sorbonan. W: 1879.

1889an Ribot zuzendari eta Charcot lehendakari zirela, Psi-

kologia esperimentalaren Lehen Batzarra egin zen Parisen. Bertan izan ziren Alfred Binet, William James eta zientzia berriaren beste ordezkari ospetsu batzuk, Pierre Janet, adibidez.

Baina amestutako zientzia berri honek XX. mendera arte itxaron behar izan zuen lehenengo obra nagusiak sortzeko. Horiek Paulov-ek (1849-1936) eta Freud-ek (1857-1936) egin zituzten. Paulovek Nobel Saria jaso zuen 1904an erreflexu baldintzatuen aurkikuntza esperimentalagatik. Freudek 1903an *Histeriari buruzko ikerketak* eman zituen argitara eta horrela sortu zen psikoanalisi. Egia esateko, eta gaur egun inork ez dio uka-

rttaeren o eta ikasiak

tzen meritu hori, Charles Darwinek ipini zituen egungo biologiaren oinarriak, baita psikologiarenak berarenak ere, bere *The Expressions of Emotions in Animals and Man* lanarekin.

XX. mendeko Psikologiak

XX. mende gehiengan bi korrante antagoniko hauek izan dira nagusi Psikologian. Egia esan, bien arteko desadostasuna gorren elkarriketaren ondorio izan da, besteak beste, bi jakintza-arloak etsita sentitzen zirelako beren mugengatik. Psikologia Ebolutiboak, eta horrekin Pedagogiak, txundituta jarraitu du eztabaida, eta haur-garapenaren alderen bat gutxienez era oro hartzailean jorratuz bere tesiak oinarri esperimentalen ganean jartzen zituen jakintza-alor bakarrean babestu da: Piaget-en psikologia kognitiboan. Behavioristen eta psikoanalisten arteko eztabaida horiek, batzuetan oso bortitzak, baztertu egin dituzte haurrekin diharduten profesionalek, «teorikoegiak» kalifi-

katzailearekin gutxietsiz. Egia esan, kalifikatzaile hori defentsamodu bat besterik ez da izan, emozioez jardun arren, pedagogian ari ziren profesionalen zentzua erabat gogobetetzen ez zuten jakintza-alor bakarren aurrean.

Hain zuzen ere, Behavior Psychology edo Jokabidearen Psikologiak —bai Pauloven erreflexu baldintzatuen eta Skinneren baldintzapen eragile edo operantearen oinarrietan, eta bai geroago Bandura, Wolpe eta Ellis-ek egindako garapenetan, nahiz eta metodo enpirikoaz egiaztatua eta behatzeko moduan formulatua izan— ez ditu barne hartzen giza espirituaren eta jokabidearen gertakari guztiak. Psikologia horrek ikaskuntzaren fenomeno psikikoak eta giza fenomenoak bakarrik jorratu ditu. Beraz, berezko jokabideen gertakari psikologikoak eta giza gertakariak bakarrik hartu ditu kontuan. Hala ere, berezko jokabideak ezagutzea funtsezkoa da haurren garapen ebolutiboa ulertzeko. Bestalde, fenomeno psikiko guztiak —eta beraz, baita garapena ere— barne hartzen zituen Psikologiatzat al-

darrikatu izanak akats larriak ekarri ditu, terapeutikaren planteamenduan ez ezik, baita hezkuntza-ildoetan ere.

Psikoanalisiak, bestalde, giza arimaren fenomeno guztiak barne hartzen dituen Psikologia izan da, berezko jokabideen nozioa sartuz, baina, hala ere, ez da bere hipotesiak metodo enpirikoaz egiaztatzeko moduan planteatzeko gai izan. Ondorioz, honek ere ez du balio izan Pedagogiaren helburuetarako. Izan ere, bere tesien formulazioak ezin daitezke pedagogikoki behatu. Gainera, oinarri enpirikorik ezak paradigma okerrak sortu ditu, adibidez, haurren atxikimendua libidoaren garapenaren teoria sexualetik esplikatzea.

Psikologia Behaviorista Psikologia zientifikoa izan da, baina ikaskuntzaren fenomenoetara mugatua; Psikoanalisiak zientzi aurreko Psikologia izan da, eza-gutzaren etapa filosofikoaren eta etapa zientifikoaren artean zegoena. Bere garapen modernoetan erabilgarria zen gaixoak dibanean sendatzeko, baina aski ez pedagogiarako.

■ Iraultza psikologia ebolutiboaren paradigmak: Bowlby eta Harlow

50eko hamarkadan iraultza handi bat zertu zen, hasieran gutxi ohartu baziren ere horretaz. Urte haietan —1958— Harlowek «The nature of love» argitaratu zuen, eta Bowlbyk «The Nature of the Child's Tie to his mother». Bi argitalpen hauek elkarren artean loturarik gabe asmatu ziren, bata Amerikan eta bestea Ingalaterran, eta urtebete lehenago idatzi ziren, hain zuzen ere, urte hartan bakoitzari egokitu zitzaion lanaren ondorioz: Harlowen argitalpena 1957ko irailean American Psychological Association delakoan egin zuen presidentzi hitzaldia izan zen, eta Bowlbyk bere artikulua British Psychoanalytical Society-ra bidali zuen 1957ko ekainean. Bi argitalpen horiekin paradigma zientifiko berri bat sortu zen, haurrak bere amarekin duen atxikimenduaren —eta, oro har, garapen ebolutiboaren— teoria berri bat bultzatuz: Garapenaren Psikologia modernoa izan zen hori.

Paradigma berria Psikologia zientifikoa —ez jadanik Psikologia Behaviorista, baizik eta Eto-logia— eta Psikoanalisi elkar-tzetik sortu zen. Lehen esan dugun bezala, Darwin izan zen elkartze horren aitzindaria.

Freudek, Marxek bezala, eza-gutzen zituen Darwinek *Espezieen Jatorria* (1860) eta *Gizakiaren Jatorria* (1871) liburuetan garatutako tesiak, eta bere *Hiru saio sexualitatearen teoriak* (1902) eta *Totema eta Tabua* (1912) liburuetan Darwinek ideia eboluzionista asko dago. Baina inoiz ez zen ausartu behin betiko urratsa egin eta bere paradigma psikologikoa Darwi-

nen teorian oinarritzera. Horren ondorioz, Bowlbyk (XX) esango duen bezala, psikoanalisi biologikoa modernoaren korrontetik baztertuta geratu zen.

Darwinek ideiek aurkako irizki bortitzak sortu zituzten 1860an argitaratu zirenetik XX. mendeko bigarren erdia oso aurreratu arte. Konrad Lorenz, Nikos Tinbergen eta Robert Hindek senezko jokabide edo senaren nozioari buruz egindako azterketa naturalistak eta gero biologia molekularren garapenak behar izan ziren, Darwinek eta bere eboluzio-teoriak zientziaren onarpen orokorra izan zezaten. 1976an Lorenzek eta Tinbergenek Nobel Saria jaso zuten senezko jokabideari buruz egindako azterketengatik, eta horrela jakintza-alor berri bat onartu zen ofizialki: ETHOLOGIA, animali eta giza portaeraren natur zientzia.

Bowlby eta Harlowen argitalpenekin, Eto-logia eta Psikoanalisi elkar aurkitzera zihoazen:

Honela, Harlowek, Winscongingo Unibertsitateko primatologia-laborategian, etologiatik abiatuz, behaketa enpirikoaren frogapean ipintzen ditu Freuden metasikologiaren tesi nagusiak: haurrak bere amarekin duen atxikimenduaren izaera, larritasunaren eta beldurraren izaera, agresioaren izaera. Haurrak amarekin duen atxikimenduari dagokionez, esperimentu bidez behin betiko frogatzen du ez dela elikapena, eta beraz bularra, haurra amarekin lotzen duena, baizik eta lehenik amari helduta egoteko eta gero harengandik hurbil egoteko bulkada berezko indar bat dela. Senezko indar horri atxikimendu (*attachment*) izena eman zion.



Harlow, H.S. "Colloques internationaux du C.N.R.S." n.º 198

Bere argitalpenean, ahoaldiaren teoria hausten du eta horrekin Freuden libidoaren teoria. Haurra amarengana bultzatzen duen indarra senezkoa dela ezartzen du, elikatzearekin edo senezko beste edozein jokabiderekin zerikusirik ez duena.



Harlow, H.S. "Colloques internationaux du C.N.R.S." n.º 198



Harlow, H.S. "Colloques internationaux du C.N.R.S." n.º 198

Naturako ordenan, amarekiko hurbiltasuna eta harremana bilatzera bultzatzen duen indar hori, Harlowek attachment edo «lehenengo afektibitate-sistema» deitzen duena, intentsitate handiko beste batekin —ama-sen, ama-jokabide edo 5. afektibitate-sistemarekin— elkartzen da. Umeak eta amak sistema ekologiko bat osatzen dute, giza primategen artean diada izena hartu duena.



Harlow, H.S. "Colloques internationaux du C.N.R.S." n° 198

■ Bowlbyren ekarpenak

Bowlby, psikoanalisitik, etologiaren bila doa. Psikoanalisian, Freuden lehenengo obratik (*Nartzisismoari sarrera, 1911*) sumatu izan zen erlijiotasuna, adiskidetasuna eta amodiozko idealizazioa bezalako fenomenoak beste izaera batekoak zirela, ez sexuzkoak. Freudek, bere metapsikologian ez baitzuen beste zientzia batzuen laguntzarik, sublimazioa bezalako teoria nahasietara jo behar izan zuen horiek azaltzeko. Geroago, Budapesteko eskolak (...) eta, batez ere, Self-aren Psikoanalisiak (...) giza lotura horiek sexuzkoa ez bezalako lotura dutela mantendu zuten, eta horri lotura nartzisikoa deitu zioten, baina Freuden metapsikologia desegin gabe.

Bestalde, Bowlby ortodoxia kliniarrik zorrotzenez hezia izan zen, baina Londresko Haur

Orientaziorako Zerbitzuaren zuzendari izateak, bere izaera independenteak eta Julien Huxleyrekin zuen adiskidetasunak giza fenomenoak interpretatzeko era berrietara ireki zizkioten bere eskema intelektualak, bai baitzen mende-erdi bat ortodoxia eskolastiko psikoanalitikoaren arabera interpretatzen zirela fenomeno horiek. Haur asalduen eta nerabe gaizkileen historial klinikoek jada susmarazi zioten aita-amekiko lehen harremanen alterazioak zituztela. Baina lehenik (1942) Anna Freud eta Dorothy Burlingan-ek Hamstead-eko haurtzaindegietan egindako banatze-behaketek eta geroago (1956) ospitalean sartutako haurren banatze-erreakzioei buruz Christoph Heinickek egindako azterketa seriatuek, horiek ziurtatu zuten Attachment Theory delakoa.

Bowlbyk, British Psychoanalytical Society-ko lehendakari zelarik eta tesi psikoanalitikoek onarpen handiena zuten garaian, zera zioen: haurrak amarekin duen lotura ez dela sexu-izaerakoa, eta ez duela batere zerikusirik elikadurarekin. Psikoanalisiaren erdi-erditik, beraz, zalantzan jarri eta eztabaidatu ziren psikoanalisiaren tesi nagusiak.

Psikoanalisiaren munduan erreakzioa bizia izan zen eta Bowlby bota egin zuten Britainiar Elkarte Psikoanalitikotik. Honela, gainerako bizitza guztian saiatu zen psikoanalisiaren munduari frogatzen, alfer samarrik, bere ekintza zientifikoa Freuden ikerketa-espirituan sustraitua zegoela. Ez ziren oharitzen, agian, Freuden metapsikologiarekin erabat apurtzean, Freudek bere ikertzaile-bizitza

osoan amestutakoa gauzatzen zuela Bowlbyk: giza fenomeno guztiak —emozionalak eta kognitiboak, kontzienteak eta inkontzienteak— barne hartuko zituen Psikologia zientifikoa sortzea.

Bowlbyk, bere tesia oinarritzeko, etologiaren behaketa-metodora jo zuen. Jakintza-alor hau Julian Huxleyrekin (Darwinnen adiskide Thomas Huxley naturalista handiaren bilobarekin) zuen adiskidetasunari esker ezagutu zuen. 1951n Bowlbyk Lorenzen etologi lanak ezagutu zituen eta haiek erakarri egin zuten. Uda hartan bertan, Julian Huxley adiskideak, bera ere naturalista, etologiaren azterketa sistematikoari ekitera bultzatu zuen.

Nahiz eta Bowlbyren obra atxikimenduaren azterketara bideratu —gizakiarengan agertzen den senetzko jokabideetako lehenengora—, horrela jokatzean askoz ere proiektu anbiziotsuago baten oinarriak jarri zituen: psikoanalisiak 75 urtetan bildutako datu psikikoen pila izugarria natur zientzien paradigmaren formulatzea berriro. Hori egitean, goitik behera erori zen Freuden metapsikologia, eta horrekin batera teoria psikoanalitikoaren oinarriak. Paradoxikoki, Freuden metapsikologia leherraraztean, haren espiritu zientifikoaen jarraitzaileek leialena bihurtu zen, psikoanalisiari zientzi maila eman baitzion. Freudek hiru aldiz aldatu zuen paradigma eta, ziurtasun osoz, biologiaren eza-gutza zehatza bere aparatu metapsikologikoaren formulazio berrietara eramango zukeen. Honela idatzi zuen Freudek 1920an:

«*Biologia aukera asko eskaintzen duen arloa da, eta zientzia honengandik azalpenik harrigarrienak espero ditzakegu, nahiz eta ez izan aurreikusteko gai hamar urte barru zer-nolako erantzuna emango dien orain planteatzen ari garen arazoei. Erantzun horien dimentsioagatik, agian, gure hipotesien eraikuntza artifizial guztia goitik behera etorriko da berehala*» (Freud, S. *Plazeraren printzipioaz haratago*).

Bowlbyrekin sortutako paradigma psikologiko berriari esker, XX. mendeko jakintza-alor guztiek —psikoanalisiak, behaviorismoak eta Piageten psikologia kognitiboak— beren leku zehatza aurkitu zuten, baina besteak baztertuko dituen sistema oso baten prententsioei uko eginez. Bowlbyk sortutako paradigma psikologikoan zientzi ekimen orok du bere lekua, bere hipotesiak egiaztatze enpirikoaren metodo zientifikora aurkeztzen baditu. Horregatik, Atxikimenduaren Teoria (Attachment Theory) terminoa nahasgarri gertatzen da: ez da bakarrik gizakiarengan agertzen den lehenengo giza jokabideari buruzko teorizazioa, baita Giza Etologian ainguratutako paradigma psikologiko bat ere, eta horri esker teoria psikoanalitiko, kognitibo, behaviorista eta beste edozeinek —gestaltikoek, Roger-en humanistek edo transakzionalek— eremu komun bat aurkitzen dute integratzeko, beren nortasuna eta jatorri-historia galdu gabe. Biologian ainguratua, Bowlbyren paradigma hainbat psikologi eskolatakoak diren kontzeptuen korrespondentzi sistema semantiko bat da.

40 urte baino gehiago behar izan ditu nazioarteko pentsamendu psikologikoan bere bidea egiteko, baina uneotan ezin da pen-

tsatu Garapenaren Psikologiarik Bowlbyren paradigmatik kanpo.

Atxikimenduaren Teoriak, terminoaren zentzurik estuenean, dioenez, haurrak amarekiko duen lotura afektiboa genoman ezarritako berezko jokabidea da. Beraz, ez da ikasia, baizik eta haurra horrekin jaiotzen da kultura eta garai guzti-guztietan. Esan liteke atxikimenduaren helburua amarekiko hurbiltasuna eta harremana bilatzea dela. Hori izango litzateke agertzen den lehen senezko jokabidea eta, beraz, besteen oinarria: eraikin bizi batean bezala, horren garapenean nahasmenduak baldin badaude, nahasmenduak izango dira ondorengo eraikuntzan, horren erabateko garapenak hurrengo garapenik onena prestatzen duen bezalaxe. Giza nortasunaren eraikinean lehen eta funtsezkoa den jokabide hau bizi-ziklo osoan zehar garatzen da: jaiotzatik heriotzara arte.

■ Animalia eta giza etologia

Animalia Psikologia konparatu edo Etologiak gizakume edo haurraren garapen ebolutiboa osatzeko gida eman zion Bowlbyri, haurrak bere hazkundean sortzen dituen material zatikatueta oinarrituz.

Azalpen honetan ditugun helburuetarako, giza etologiaz hiru baieztapen hartu behar ditugu kontuan. Lehenik, ikasitako jokabideez gain, badirela berezko jokabideak ere. Gainera, jokabide hauek kronologia zehatz bati jarraituz sortzen dira garapen ebolutiboan: Atxikimendua delakoa da berez agertzen den lehen jokabidea. Hirugarren eta azkenik, gizakia primateen familia-

koa dela gogoratu behar dugu. Beraz, jokabideari dagokionez jaiotzerakoan duen zehaztugabetasun handiak eragiten ditu berezko jokabide-zuhaitza edo etograma aztertzeako arazoak. Horregatik, Psikologia animalia konparatua gida baliotsua da azterketa naturalistak egiteko, hipotesi euristikoak formulatzeko eta datuak interpretatzeko.

Berezko jokabidea espezieak bizirik irauteko beharrezko ekin-tzak egiten jakitea da, hori genoman ezarrita dago eta, beraz, ez da ikasia. Azalpenari begira, funtsezko 4 dimentsio dituela esan genezake:

Lehenik, MUGIMENAREN DIMENTSIOA, edo higidurazko jokabide behagarria osatzen duten mugimenduen kateatzea: habia egitekoak, ezkontza-erritoak, arremetze edo parekatzeakoak, umeak haztekoak, ehiza edo harraparitzakoak. Labur esanda, beha daitekeen mugimendu-multzoa, orain arte senezko jokabidetzat ulertu izan dena.

Senezko mugimenduen egonkortasun morfologikoa hain handia izanik, horien arabera espezie-sailkapen edo taxonomikoak egin ditzakegu, ezaugarri anatomikoak bezain zehatzak. Hau ongi dakite ehiztariek eta natur inguruneetan bizi direnek.

Bigarren dimentsioa alderdi NEUROBEGETATIBOA litzateke. Hau da, nerbio-sistema begetatiboak kontrolatzen dituen mugimendu organikoen kateatzeak, higidurazko jokabidea ahalbidetzen dutenak: muskulu-zurruntasuna, bihotz-taupadak, arterietako hipertentsioa, biriketako hiper-aireztapena, aho-ko lehortasuna, diarrea eta abar.

Bestalde, berezko jokabidearen hirugarren dimentsioa EMOZIOen arloari buruzkoa da. Zati hau jokabidearen bi alde subjektiboetako bat da, senezko jokabidea aktibatzen zaion subjektuak hautemana. Besteek higidurazko mugimenduen eta mugimendu neurobegetatibo bidez deduzitzen dute: haserrearen gorritasuna, beldurraren zurbiltasuna, samurtasunaren irribarrea.

Emozioak betidanik ezagutu eta deskribatu izan dira. Gaur egungo etologiak bakarrik lotu ditu beste hiru dimentsioekin, senezko jokabidea osatzen duten elementuak baitira horiek ere.

Honela, 0-3 urte artean garatzen diren berezko jokabideen emozioetara mugaturik, ondorengoak aipa ditzakegu: atxikimendu-jokabidea (maitasuna), ikerketa-jokabidea (jakin-mina), ihes-jokabidea (beldurra), berdinkideten jokabidea (adiskidetasuna) eta agresio-jokabidea (haserrea).

Azkenik, berezko jokabidearen laugarren dimentsioak ezaugarren eta irudimenaren alderdiak hartzen ditu kontuan. Dimentsio kognitiboa haute-mandako objektuaren erre-presentazioa da, sortzen duen senezko jokabidearen arabera. Ikus-ezaugarri askoko erre-presentazio irudikatutik ezaugarri abstraktuak dituen erre-presentazio kontzeptualeraino doa. Adibidez, atxikimendu-jokabidearen kasuan, argia eta beroa dira jokabide hau aktibatzen den egoeretako ezaugarriak, Eguberrietako jaietan, adibidez. Ikerketa-jokabideari dagokionez, berriz, objektua interesgarri edo erakargarri gertatzen da aztertu edo ikuskatzeko. Ihes-

edo beldurrezko jokabidean, berriz, egoera, pertsona edo objektu bati ikaragarri, beldurgarri, izugarriaren ezaugarriak ematen zaizkio. Azkenik, agresio-jokabidearen barruan aipatzekoa da objektuari ematen zaion irudi negatiboen zama.

■ Senezko jokabideen azaleratze-kronologia garapenean zehar

Senezko jokabide garrantzitsuenen agerpen-ordenak ondorengo denbora-sekuentzia jarraitzen du, gizakiarengan jokabide bat heltzen hasten denetik haur guztiengan agertu arte denboraldi bat igarotzen delarik. Horregatik, jokabide horien gainjartze bat gertatzen da zenbait garaitan. Honela, atxikimendu-jokabidea bizitzako 6. eta 8. hilabeteen artean agertzen da garbi. Lehentxeago, ikerketa-jokabidea hasten da 5. hilabeteen edo, eta gero eta gehiago garatzen da ondorengo hilabete eta urteetan. Beldurrezko jokabidea 8. hilabeteen gauzatu eta azaleratzen da. Haurrak beste haur batenganako duen interesa aurreko hilabeteetan ere igartzen den arren, berdinkideten arteko jokabidea 12 hilabeterekin agertzen da. Agresio-jokabidea nabaria izaten da 14 hilabeterekin; sexu-jokabideari dagokionez, gizakumearengan primateengan bezalaxe, sexu-jokabidearen arrastoak berdinkideten arteko jokabidean ikusten dira, nahiz eta ez izan funtzionala horregatik. Sexu-jokabidea ez da funtzional bihurtuko pubertarora arte. Azkenik, guraso-jokabidea helduaroan agertzen da.

Senezko jokabideak haurren ondare genetikoan egoten dira eta, beraz, guztientzat komu-

nak dira, bakoitzaren jite edo izaeraren arabera aldatuz. Hala ere, ingurune ebolutiboa behar du bere garapenerako; horregatik, zenbat eta eboluzionatuagoa izan espezie bat, orduan eta sentiberagoak ingurunearen eragine-tara haren senezko jokabideak.

Ingurugiro egokirik ez dagoelako jokabide horietako bakoitzaren lesio edo azpigarapenak disfuntzionaltasunak eragiten ditu jokabide horretan eta geroago agertuko diren besteetan. Esan daiteke zenbat eta goiztiarragoa izan kaltetutako jokabidea, orduan eta nahaste handiagoak eragingo dituela nortasunaren garapenean. Beraz, atxikimendu-jokabidearen nahasteek emozio eta portaerazko nahasteak eragingo dituzte jokabide horretan, baina baita geroago agertuko diren jokabideetan ere.

Jokabide-zuhaitz horretatik, lehenengo laurak bizitzako bigarren urterako agertu dira eta ondorengo urteetan garatuko dira. Agresio-jokabidea bizitzako bigarren urtean agertzen da eta sexu-jokabidea bizitzako hirugarren urte aldera.

Atxikimendu-jokabidea bizitzako 6. hilabete aldera ikusten da haur batzuegan eta 8. hilabete aldera guztiengan. Baina aurretiaz, jada umetokitik, kanal sensorialak pertsona bat bereiztera bideratzen dira, eta hori 5. hilabete aldera gertatzen da, ikerketa-jokabidea azaleratzen denean garapen kognitibo handiarekin batera. 5. eta 9. hilabeteen artean, haurraren eta bere lehenengo zaintzailearen —amaren— artean maitemintze bat gertatzen da, Bowlbyk dioen bezala. Maitemintze horri atxiki-

mendua deitzen diogu, eta amaren eta haurraren arteko lotura adierazten du.

■ Atxikimendu-jokabidearen sistema bitartekariak

Haurraren eta amaren artean atxikimendua ezarri ondoren, jokabide-sistema indartsuak daude amaren presentzia eta hurbiltasuna ziurtatzeko. Ezerk ez du haurra amarengandik banatuko nahigabe handiarekin ez bada. Sistema horiek bi zatitan bereiz ditzakegu: alde batetik, seinaleen jokabide-sistema, negarra, irribarrea eta zizakadura daudelarik hor; eta bestetik, hurbiltzeko jokabide-sistema, lehenik aurpegiaren eta besoen mugimenduak kontuan hartzen dituen, eta gero katu-ka eta noraezean ibiltzea.

Hortik aurrera, haurrak beti kontuan izango du lehenengo zaintzailea non dagoen. Edozein urrutze edo ausentziak suspertu egingo ditu hurbiltasuna mantentzeko sistemak, suspertu egingo du atxikimendu-jokabidea. Nekeak, gaixotasunak, minak ere suspertu egingo dute atxikimendu-jokabidea.

Edozein banatzek edo banatze-mehatxuk nahigabe handia sortzen du haurraren. Haurren banatzeen azterketak (Christoph Heinicke, 1956, *Some Effects of Separating Two year Children from their Parents*, eta Heinicke & Westheimer, 1966, *Brief Separations*) zera erakutsi du: banatzearen aurrean giza-kiak duen erreakzioa eta primatena berdin-berdina dela (Robertson eta Bowlby, 1952, *Responses of Young Children to Separation from their Mothers*).

Beraz, denboran mailakatutako 3 erreakzio sortzen dira banatze horren iraupenaren arabera: protesta, etsipena eta aldentzea edo desatxikitzea.

Protesta-erreakzioa bat dator banatzearen hersturarekin eta etsipenarena doluarenarekin.

Amari dagokionez, bere esku-ka behar du haurrak. Amaren eskuragarritasun horrek bere presentziaz gain, haurraren eskariei une eta era egokian erantzuteko prestasuna eskatzen du. Une eta era egoki horiek sentiberatasun edo sintonia (Sensitivity and Attunement) nozioa osatzen dute.

■ Ikerketa-jokabidearen eta beldurrezko jokabidearen azalartzea

Jakin-minarekin ikerketa-jokabidea agertzeak haurra amarengandik banatzera bultzatzen du, bere inguruko mundua aztertu eta ikuskatzeko. Baina haurrak ikerketa horretan segi dezan, ziur egon behar du amaren presentziaz eta eskuragarritasunaz.

Beldurrezko jokabidea sortu eta haurra izutu egiten bada gauza berri baten aurrean, amarekiko harremanak beldurra desagerarazten du eta haurra ikerketa-ira itzultzen da berriro.

Beraz, ama oinarri ziurra da, eta hortik aztertzen du haurrak bere burua eta ingurunea, gainera ama da behar duen babesleku beldurra galdu eta berriro ikerketan hasteko. Haurrak oinarri horretaz ziurtasunik ez badu, kezkatu egoten da etengabe, ez du ezer ikertzen eta ez du jolasik egiten.



Harlow, H.S. "Colloques internationaux du C.N.R.S." n° 198



■ Atxikimendu ziurra eta ziurtasunik gabea

Presente eta eskura dagoen eta sentibera den amarekin haurrak duen harremanak harreman ziurraren errepresentazioa sortzen du haurraren: amaren beharra izaten duenean ama presente egongo da eta haurraren beharrei erantzungo die era delikatuan eta egokian. Hain zuzen ere, atxikimendu ziurra esaten zaio horri.

Aitzitik, banatze garrantzitsu batek edo tartekako banatzeek edota banatze-mehatxuek eta ama eskura ez izateak edota haren desegokitasunak herstura handiko edo ziurtasun gutxiko atxikimendua sortzen dute.

Harreman horrek bizitzako lehen urtean izan ditzakeen gorabeheren arabera, 12 hilabeterekin hainbat motatako harremanak detekta daitezke. Ainsworth, Blehar, Waters & Wall-ek (1978) atxikimendu-mota ebaluatzeko prozedura diseinatu zuten. Egerra Arrotzaren Testa (Strange Situation Test- SST) da. Laborate-

giko test bat da, eta atxikimendu-jokabidea aktibatzen du haurraren, atxikimendu edo atxikimendu-jokabidea aktibatu ohi duten ingurumen-baldintzetan jartzean. Horretarako, leku eta pertsona arrotz bat prestatzen dira eta ama urrundu eta desagerarazi egiten da.

Haurrak bere lehenengo zaintzailearekin —normalean amarekin— ezarri duen atxikimenduharremanaren ebaluazioa, amak alde egitean eta ama itzultzean haurrak duen portaeran oinarritu ohi da. 2 minutuko 8 gertakarik osatzen dute. Behatzaileek haurraren jokabidea erregistratzen dute eta zehatz-mehatz aztertzen dute haurraren erreakzioa amarengandik banatzean eta berriro elkartzean.

Portaera horren arabera, haurraren oinarrizko 4 atxikimendumota ezarri dira. Saikapen honetan bada lehen atxikimendumota bat —atxikimendu ziurra— eta ziurtasunik gabeko beste hiru atxikimendumota: saiheslea (Avoident), erresistente edo anbibalentea (Resistant) eta nahasia.

Atxikimendu ziurrari (A) dagokionez, haurraren protesta arina aipatu behar da, bere lehenengo zaintzailearengandik, normalean amarengandik, banatzen dutenean. Horregatik, haurrak amarekiko harremana bilatzen du gogoz, berarekin elkartzeko. Elkartu ondoren, haurra erraz lasaitzen da

eta, gero, jolasera itzultzen da berriro. Atxikimendumota hau gurasoen sentikortasunarekin eta erantzuteko prestasunarekin (answeriness, responsividad) erlazionatzen da.

Egoera Arrotzaren Test-etik ondorioztatutako atxikimendu saiheslea (B) haurraren jarrerak bultzatzen du, bere ama desagertu denik ez dela ohartu edo horrek ez diola axola ematen baitu. Egia esateko, SST egiteko bileran haurrak zinez saihesten du zaintzailea, denbora guztian jostailuekin eta gauzekin dagoelarik distraituta. Atxikimendu hau gurasoen errefusapenarekin edo intrusioarekin erlazionatzen da.

Hirugarren atxikimendumota, termino teknikoetan, erresis-

tente edo anbibalentea da (resistant/C). Atxikimendu hau definitzeko, SSTn haurrak protesta moderatu edo oso gogorra egiten du banatzen dutenean. Horregatik, zaintzaile nagusiarekin elkartzean, haurra gogotsu dago horretarako, baina aldi berean haserre. Horregatik, ez da bate-erre erraza haurra lasaitzea. Atxikimendu hau gurasoen erantzuteko prestasun inkontzientearekin erlazionatzen da.

Laugarren eta azken atxikimendumota nahasien taldeari dagokio (D). Talde honen barruan, haurrek oso erantzun desberdinak eman ditzakete zaintzaile nagusiarengandik banatzean. Orokorrean, honelako atxikimenduak dituzten haurren portaerak bixiak edo kementsuak izaten dira, bai banatzerakoan eta bai berriro elkartzerakoan. Haur hauek ezin dira aurreko kategorietan sartu. Gainera, atxikimendu hauek nahasmen neurobiologikoren batekin (Grossmann), abu-



EPSTEIN, Jean, RADIGUET, Chloé: *L'explorateur nu*. Editions universitaires, 1982.

suekin edo traumekin erlazionatzeko joera dago.

Lau mota horietako baten edo bestearen nagusitasuna aldatu egiten da herrialdetik herrialdera. Ez daukagu gure herrialdeko daturik, baina arrisku txikiko jendearen artean Estatu Batuetan eta Ingalaterran ondorengoak da lau mota horien arteko banaketa: %55 ziurrak, %25 saihesleak, %15 erresistente edo anbibalenteak eta %5 nahasiak.

■ Atxikimendua eta munduaren ikerketa

Beldurrezko jokabidea agertzen denean bizitzaren 8. hilabete aldera, ordura arte haurraren-

gan jakin-mina eta ikertu nahia sortzen zuen guztia orain izutzeko eta ondorioz ihes eragiteko estimulu bihurtzen da. Beldurrezko eta saihesteko jokabideak bi mugimendu ditu: alde batetik, beldurra sortzen duen objektu edo egoeratik ihes egitea da; eta bestetik, atxikimendu-figurari tinko heltzea.

Atxikimendu-figuraren babes-teak desaktibatuta egiten du beldurra eta haurra bere ikerketa eta jolasetara itzultzen da. Beraz, atxikimendu-figura oinarri ziurra da, eta hortik haurrak bere burua ikertzen du, mundua ikertzen du eta beste haur batzuekin jolas egiten du.

Horrela, atxikimenduaren ziurtasuna harreman estuan dago haurraren ikerketarekin eta gara-

pen kognitiboarekin. Haur ziurrak ziurtasunik gabeak baino gehiago ikertzen du eta jolas gehiago egiten du. Zerbaitek izutu edo kalte egiten badio, atxikimendu-figuraren aurkitzen duen kontsolamenduak berriro ikerketara eta jolasera itzultzeko aukera ematen diote. Horrela inguruko munduari buruzko datuak gehitzen ditu eta interes-arloa zabaltzen du. Bere oinarriaren erantzunaren ziurtasunak ematen dion espiritu-ziurtasunak datu horiek ordenatuta bere oroimenean gordetzeko aukera ematen dio, eta horrela areagotu egiten da beha egoteko duen gaitasuna. Aitzitik, ziurtasunik gabeko haurra, bere atxikimendu-figuraren eskuragarritasun eta erantzunagatik kezkatuta dagoenez, gutxiago ausartzen da bilaketa eta ikerketara. Normalean bizi dituen kezka eta ekaitz afektiboek zaildu egiten dute hauek mandako datuen artxibatze ordenatua. Alde nabarmenak daude haur ziurren eta ziurtasunik gabekoen artean beren oroitze-funtzioari dagokionean.

Garapen kognitiboari eta atxikimenduaren ziurtasunari buruzko azterketek desberdintasunak erakusten dituzte hiru urteko haurren adimen-koefizienteari dagokionez haur ziurren eta ziurtasunik gabekoen artean. Michiganeko Unibertsitatearen azterlan batean desberdintasun horiek ia 18 punturainokoak dira Koefiziente Intelektualean Stanford-Binet eskalan.



Azken gogoetak

Orain arte esandako guztitik ondoriozta daiteke haurrak bere gurasoekin duen atxikimendua, alde batetik, berezko jarrera baten ondorio izan arren eta beraz genoman inskribatua, horren nolakotasuna haurrak beraiekin izandako esperientziaren arabera-koa izaten dela. Guraso horiek eskura izan baditu eskatu dituenean eta horien erantzuna sentibera izan bada, haurrak atxikimendu ziurra ezarriko du. Atxikimendu ziurra esan nahi du haurrak, nolabaiteko beharra izaten duenean, erantzun eta kezka kenduko dion norbait aurkituko duen konfiantza duela.

Aitzitik, haurrak bizitzako lehen urteetan esperimentatu badu bera zaintzeko ardura duen pertsonaren erantzuna behar izan duen bakoitzean, hau ez duela eskura izan edota ez diela egoki erantzun bere laguntza- eta babes-eskaerei, bere atxikimendu ziurtasunik gabea izango da. Alegia, haurrak eta gero helduak ez du erantzun lasaigarri bat lortzeko ziurtasunik izango premia duenean. Bera zaindu behar zuen pertsonak ezusteko erantzunak, zurrnak edo agresiboak eman badizkio, atxikimendu hori erresistentea (anbibalentea), saiheslea edo nahasia izan daiteke.

Honela, bada, kontuan izanda gure herrietan izan diren aldaketa soziologiko eta familiarak eta horien ondorioz gure haurrak gero eta lehenago Haur Eskoletara joaten direla, hona hemen sortzen den galdera: haurra taldean eta hezitzaileen ardurapean egoteak, zenbateraino du eragin on edo txarra haurraren atxikimendu-ziurtasunean? Eta planteamendu espezifikoko batean, zer baldintza bete behar ditu Haur Eskolak egunero eta denbora luze samar- rean haurra bere amarengandik eta famili girotik banatzeak atxikimendu horri kalterik egin ez diezaion?



Arizmendi Ikastola. Jose Arana gunea.

Eskolatze goiz eta 0-3 haurre

Marinus Van Ijzendoorn

Hurrei eta Familiari buruzko ikerketa Zentroa
Leidengo Unibertsitatea, Herbehereak

ATXIKIMENDUAREN TEORIA BETIDANIK KRITIKO SAMARRA IZAN DA AMA
EDO GURASO EZ KANPOKO ZAINITZA LANETAN UME TXIKIAK BERTAN EGON
AHAL IZATEKO MODUKO GIRO SENTSIBILIZATUAK SORTZEN OTE DIREN.



Eta, atxikidenduaren ikuspegitik, haurren zaintza goiztiarra optimizatzeko helburuarekin, iruzkin kritiko horiek kontuan hartzea oso garrantzitsua dela uste dut, zientzialari garen heinean egin dezakeguna haurrak garatzen diren baldintzak optimizatzeko lan egitea

baita, hurrek baldintza egokietan funtziona eta elkarreragin dezaten, bai beren ingurune naturalean, bai haur eskoletan.

Garapen sozio-emozionala, jakina, atxikimendua baino kontzeptu zabalagoa da, baina aurreneko hiru urteetan garapenaren gako funtsezkoa atxikimendua dela uste dugu. Haur txikiarengan zaintza goiztiarrak daukan eraginari buruz hitzegiten dugunean atxikimenduaren eraginari buruz ari gara, are gehiago garapen psikologiko osoari buruz eta horren baitan ezagutzaren garapena, hizkuntzarena eta gizarte garapena.

Horrenbestez, atxikimendua bera aztertuko dugu.

Soziologiaren inguruko oharak

Lehenik eta behin, gehienbat soziologiaren ingurukoak diren ohar batzuk aztertuko dira.

Holandan, arrazoi historikoak direla tarteko, amen eta aiten arteko lan banaketa oso garbia da, bai familiaren barruan, bai famili kanpoan. Holandan, kasurik gehienetan, aitak etxetik kanpo denbora osoz aritzen dira lanean, eta ume gazteak dituzten ama gehienek lanaldi partzialeko lanak dituzte: astean 20 orduz edo, gehienez ere, 30 orduz. Horrek esan nahi du gutxienez astean bi egunez ama umeaz ardura-

ztiarra

en garapena

tzen dela, eta gainontzeko orduetan umearen ardura Haur Eskola edo zaintzaile ezberdinen esku dagoela.

Espainiatik jaso ditugun estatistikek adierazten dutenez, gurasoek, etxetik kanpo lan egiten dutenean, biek lanaldi osoz egi-

ten dute. Horrek esan nahi du umeeke ere denbora horretan beste pertsona batzuen ardurapean egon behar dutela: bai aitona-amonak zainduta, bai umezain baten bidez, bai haurtzaindegian bai haur eskolan. Nik ez dut esan nahi Holandan egiten dena ohiko egoera denik eta Espainiako ego-

era berezia denik. Espainian gertatzen denak antz handiagoa dauka Frantzian edo Italian egiten denarekin Holandan egiten denarekin baino. Beraz, ez dut esango Holandan egiten dena ohikoa denik, kontrakoa baizik. Arlo honetan, Espainiak antz handiagoa dauka Amerikako Es-



tatu Batuekin edo beste herrialde handi batzuekin Holandarekin baino. Hobe edo okerrago den, hori beste kontu bat da.

Holandako eta Espainiako egoerak hain desberdinak izanik, Holandako datuak Espainiari buruz orokortzekotan, zuhurtasun handiz orokortu behar dira. Lan banaketari dagokionez, Espainia Holanda baino askoz herrialde europarragoa dela ikus daiteke. Eta horren oinarrian arrazoi historikoak daude: daitekeena da egoera honek gure herrialdean azken lau mendeetan gertatu diren erlijio gerrekin zerikusi handia izatea.

Oinarritzat erabiltzen ari naizen datu horiek 2002. urteko Eurostat-en azterketatik datoz. Zifra horietatik ondoriozta daitekeena da Espainian egoera paradokiko bat agertzen dela, behar bada Euskal Herrikoa bezalako dena: amen artean oso proportzio handia dira lanaldi osoz lan egiten dutenak, baita ume txikiak dituztenen artean ere, eta haurtzaindegi eta haur eskolatan dauden haurren proportzioa, berriz, oso txikia da. Haurtzaindegi eta haur eskolaren ehuneko oso txikia da Europako beste herrialde batzuekin alderatuz gero, eta are txikiagoa AEBekin alderatzen baldin badugu.

Egoera horretan, nik esango nuke joera haurtzaindegi eta haur eskolatarako eramateko dela eta ingurune horri buruz pentsatu eta teoriak garatu behar ditugu, ingurune horietan gure haurrekin gertatzen denaz gogoeta egiteko. Azterketa zehatzak egin behar ditugu, sakontasun handikoak, batez ere Espainia bezalako herrialdeetan, nire aurreikuspenen ara-

bera horrelako zentroen hazkundea handia izango baita.

Horrez gainera, kontuan hartzekoa da 0 eta 3 arteko adin tartean eta finantzaturiko zentroetan dauden umeen portzentajea. Herrialde desberdinei dagokionez: Holanda, esate baterako, oso maila txikian egonik ere, %9an, zentro subentzionatuak dagokionez asko ari da handitzen, eta Belgika bezalako aldameneko herrialde batekin alderatzen baldin badugu, hango haurren %25 zentro subentzionatutara joaten direla ikusiko dugu. Espainian, berriz, portzentajea ia ikusezina da, horrelako zentroetara joaten diren eta 0 eta 3 urte arteko tartean dauden umeak %2-3 baitira.

Zifra horiek Europar Batasunari dagozkio. Hala eta guztiz ere, oso zaila da zentro mota baten edo bestearen arteko diferentziak zein diren zehaztea, biak homologagarriak eta konparagarriak izan daitezkeen. Hori dela eta, desberdintasunen bat egon daiteke Euskal Herriari eta Espainiari dagokionez. Espainiako zifrak ondoko herrialdeetako zifrekin konparatzen baldin baditugu, hala nola Frantzia, Belgika eta Portugalekoekin, Espainian eta Holandan zentro subentzionatuetara joaten diren haurren portzentajea besteetan joaten direnena baino askoz txikiagoa dela ikusiko dugu. Ondorioz, datozen 5 urteetan oso hazkunde handia gertatuko dela aurreikus daitekeela iruditzen zait.

Hori guztia dela eta, ingurune honetan zer ari den gertatzen kontuan hartu behar dugu eta, nola edo hala, zentro horien kalitatea monitorizatzen eta kontro-

latzen hasi: esparru horietako langileei aholku ematen hasi behar dugu, zentroen egoera optimizatzearren, izan ere, gure umeak berandu baino lehen zentro horietara joango baitira.

Atxikimenduaren Teoria eta Eskola

Garapen sozioemozionalari dagokionez, lehenik azpimarratu behar dugu Atxikimenduaren Teoria ez dela psikoanalisiaren eratorritzat hartu behar. Charles Darwinek formulatu zuenez, atxikimenduak oinarri biologiko eta ebolutibo garbia dauka.



Charles Darwin

Argazki honetan, semearekin ikusten dugu Darwin, garai hartako janzkera gogorazten dituzten jantziekin: argazkia 1840koa da, bere seme nagusi Williamsek hiruzpalau urte zitueneko, eta umearen atxikimendu jokabidea erakusten du. Alde batetik, gertutasuna, kontaktu fisikoa antzeman daiteke. Beste alde batetik, aitaren irribarrea ikusten dugu, eta haurraren momentuko larritasuna argazkia atera behar diotelako. Larritasun hau bere begien espresioan eta aitaren ondora estu-estu jartzeko keinuan ikusten dugu. Darwin teoria eboluzionistaren sortzaile handia izan zen

eta, hein batean, zeharka, Atxikimenduaren Teoriaren sortzailea.

Eboluzioaren teoriaren ikuspegitik, atxikimendua ume orok daukan jokabidea da, jokabide ebolutiboa, umeak bera babesten duen pertsonarenganako gertutasuna bilatzeko jokabide genetikoa. Horixe bera da atxikimenduaren alderdi naturala.

Bestalde, heziketak duen eragina dugu. Heziketak atxikimenduaren segurtasunean haurren arteko diferentziak zehazten ditu; hau da, umeak bere burua nolako atxikimendu motatan antolatuko duen zehazten du. Gurasoen edo hezitzaileen heziketa eta beraien sentsibilitatea funtsezko elementuak izango dira haurrak atxikimendu segurua edo ez-segurua izateko. Kontua, beraz, ez da izango haurrak atxikimendua garatuko duen ala ez, atxikimendu horren nolakotasuna zein den baizik –ume orok garatzen baitu, izan ere, UTAHko Unibertsitateko hainbat ikerketak erakutsi dutenez, haur autistek ere gurasoekin edo hezitzaileekin atxikimendua garatzeko joera dute–.

Horrenbestez, nabarmendu beharra dago umeengan naturak oso rol garrantzitsua jokatzen duela, baina era berean heziketak ere oso rol garrantzitsua jokatzen duela.

John Bowlbyk eboluzioaren teoria atxikimenduaren fenomenoi aplikatu zien. Ingurune ebolutiboan, zeinean gizakiak milioika urtez eboluzionatu zuen, haur txikiak gertutasuna bilatzeak oso balio handia izan du biziraupenari dagokionez. Eta hori gizakien gan ez ezik, gizakiak ez diren primategan ere agertzen da.

Atxikimendu fenomenoaren unibertsaltasuna ilustratzearren, beste hainbat kulturatako irudietan oinarrituko naiz.

Hemen Egiptoko irudi bat daukagu, orain dela 3000 urte baino gehiagokoa. Etxe bateko erliebe apaingarria da, eta famili eszena bat ageri da: Akenaton faraoi ospetsua eta haren emazte Nefertiti, bi seme-alabekin.



Akenaton eta Nefertiti.

Aita alaba besarkatzen ari da eta, bitartean, sudurrean muxu ematen ari zaio, oso samur; aldi berean, mutiko txikia amarekin dago, atzamarrez aitaren magalean dagoen arreba seinalatuz. Familiako bizimoduari buruzko irudi ederra da. Guretik hain urruti zegoen kultura batean atxikimenduak gurean bezain eginkizun garrantzitsua zeukala ikus dezakegu. Batzuek esan ere esan dute atxikimendua mendebaldeko gizarte industrialak edo Estatu Batuek sustatutako zerbait dela. Estatubatuarren asmakizuna izan zela, alegia. Baina hori kontraesana litzateke kontuan hartzen badugu atxikimenduari buruzko lehenengo azterketa Afrikan egin zela, Ugandan alegia, Ainsworth-ek zuzendua.

Beste grabatu honek Iliadako gertaera bat kontatzen digu, K.a.

VII. mendekoa gutxi gorabehera.



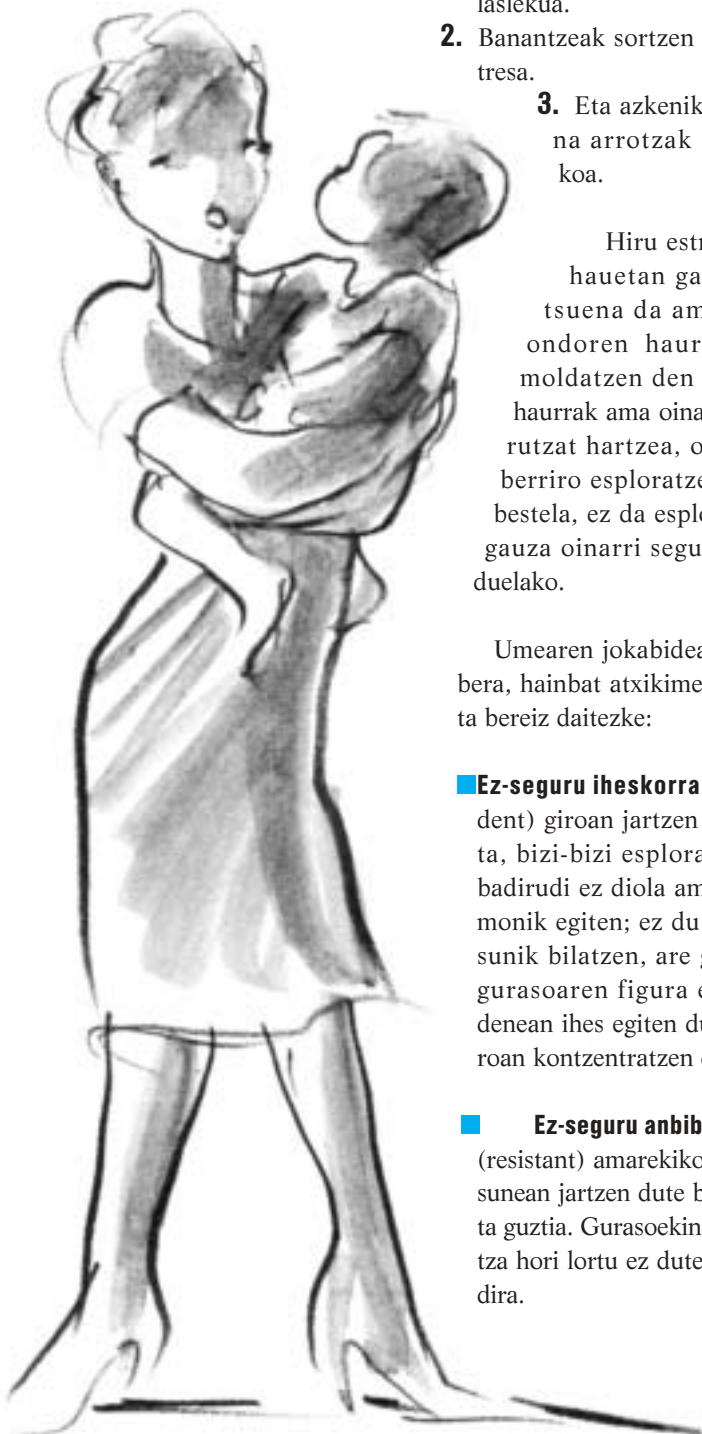
Hektor eta Andromaka.

Bertan, Hektorren semea ageri da, hiruzpalau urtekoa, bere umezainari oso lotuta. Aita Hektor eta ama Andromaka ere ageri dira. Hektor, Troiako gerrako gudaririk adoretasuenetakoa, guda zelaira joateko prestatzen ari da, bere armaduraz jantzita. Umea guztiz beldurtuta dago aitarekin, itxura izugarri horrekin ez baitu ezagutzen. Ondorioz, umezainari heletzen dio, une horretan figura hori delako bera babesten ari dena.

Hektor guda zelaira joateko kaskoa jantzten ari da eta, bien bitartean, umea, ikaratuta, segurtasuna bilatzeko, umezainaren gainera igotzen da, bere ama biologikoa ez den arren. Atxikimendu jokabidearen isla da. Ikus daitekeenez, atxikimendua ez dago bakarrik ama biologikoari. Beraz, atxikimendua ez da fenomeno berria, berezkoa eta unibertsala baizik, edozein momentu historikotan eta edozein kulturatan aurki dezakeguna. Eta, zergatik? Atxikimenduak bizi-rauteko balioa izan duelako.

Hori guztia historiaren zati bat da, atxikimendua jaiotzetik dagoela erakusten duena. Baina giroaren eragina ere badago. Giro honen ondorioz, atxikimenduan desberdintasun indibidua-

lak izango dira. Desberdintasun horiek neurtzeko Mary Ainsworth-ek orain dela 20 urte tresna oso baliagarria garatu zuen, Egoera Arrotzaren Testa (Strange Situation Test-SST).



EPSTEIN, Jean, ZAU, *Le Enjeu: Adultes, Enfants: vivre ensemble en collectivité*
Paris: Armand Colin - Bourrellet, 1985.

Umearentzat egoera arrotza den honetan hiru 3 estres une azaltzen dira:

1. Umeari ingurune eta giro ezezagunean dagoelako sortzen zaion estresa: laborategiko jolaslekua.
2. Banantzeak sortzen duen estresa.
3. Eta azkenik, pertsona arrotzak sortutakoa.

Hiru estres mota hauetan garrantzitsuena da ama itzuli ondoren haurra nola moldatzen den ikustea: haurrak ama oinarri segurutzat hartzea, ondoren, berriro esploratzeko edo, bestela, ez da esploratzeko gauza oinarri segururik ez duelako.

Umearen jokabidearen arabera, hainbat atxikimendu mota bereiz daitezke:

■ **Ez-seguru iheskorrak** (avoident) giroan jartzen du arreta, bizi-bizi esploratuz, eta badirudi ez diola amari jaramonik egiten; ez du gertutasunik bilatzen, are gehiago, gurasoaren figura etortzen denean ihes egiten du, eta giroan kontzentratzen da.

■ **Ez-seguru anbibalenteak** (resistant) amarekiko gertutasunean jartzen dute bere arreta guztia. Gurasoekin konfiantza hori lortu ez duten umeak dira.

■ **Seguruak** (secure) ama agertzen denean hurbiltasuna bilatzen du baina, segurtasuna aurkitzen duenez, berriro esploratzeko gai da.

■ **Desantolatua**ren kategoria ere badugu. Hemen, aurreko hiru motatan multzokatu ezin diren haurrak daude. Ikerketek diotenez, tratu txarrak jaso dituzten umeak multzo honetan egon ohi dira.

Atxikimendu modu horiei dagokienez, hiru adibide aurkeztuko dizkizuet.

1. Lehenengoa 12 eta 20 hilabete arteko haur seguru bati dagokio; bigarrena haur ez-seguru iheskor bati, eta hirugarrena ez-seguru anbibalente bati.

Lehenengo kasuan, gertutasunaren bila dabilen umea dugu eta, ume seguru den arren, banantzeak atsekabea sortzen dio. Atsekabea sortzeaz gainera, haurrak, segurutzat kategorizatu ahal izateko, atsekabe hori modu irekian erakutsi behar du. Umeak gertutasuna eta besotan har dezaten bilatuko du. Ama, goizegi, umea berriro jolasera eramaten saiatzen bada, minutu batzuk eman beharko ditu kontsolatzen, berriro ere esplorazioaren eta gertutasunaren bilaketaren arteko oreka aurkitzeko.

Haur seguruak modu irekian komunikatzen ditu bere emozio negatiboak, eta amak edo aitak emozio negatibo horiek jasango dituela eta ez dutela zigortuko espero du. Eta horixe da guraso eta hezitzaile sentikorrek egiten dutena: emozio negatiboak jasan eta ulertu, inoiz ez zigortu.

Haur honek esperientzia dauka, bere bizitzako urte batean edo gehiagotan, asaldatuta edo nahigabetuta dagoenean emozio negatiboak erakusten baditu, horregatik zigorrik ez hartzeko. Atsekabeen, amak modu sentikorrean erantzungo dion esperientzia dauka, bere emozio negatiboak onartuko dituelako.

Beste haur batzuek, aldiz, bere emozio negatiboek saririk jaso ez dutelako esperientzia daukate, alderantziz baizik, gurasoek emozio horiek errefusatu eta zigortu dituztelako esperientzia daukate eta, ondorioz, ez dute gertutasuna hain erraz bilatzen eta. Gainera, bilatzen baldin badute, beste bide batzuetatik egiten dute.

2. Bigarren kasua haur zalantza-ti batena da. Ama sartzen denean, haurrak ez dauka besteak bezain garapen aurreratua, baina gertutasuna modu batean edo bestean bilatzen du. Garrantzitsua da etorkizunean Egoera Arrotzaren Testarekin lan egin nahi duen edonork jokabideak egiazki zer esan nahi duen ikustea, eta ez lehen begiratuan ematen duena ikustea.

Haur hori gertutasun bila dabil, amaren altzora igotzen da eta haur seguruak hasieran zeukan jokabidearen antzekoa dauka, baina ez dugu ikusten amak haur hau kontsolatzen duenik. Aitzitik, gero eta asaldatuagoa egongo da. Eta hori gertatzen da bere bizitzako lehendabiziko urtean negar egiten duenean, eta negar asko eta asko egiten duenean baino ez duela amaren arreta bereganatzea lortzen ikasi duelako. Ama honek beti jokae-
ra aldakorra izan du umearen

bizitzako lehenengo urtean: naturalki ez da ama sentikorra, ez denbora guztian, eta umeak ikasi egin du emozio negatiboak biziki erakutsi behar dituela amak berarekin elkarrekintzan egoten jarraitu nahi badu. Seguruenik, umearen emozio negatiboak dira eta, ama horrek behin baino gehiagotan medikuari kontsulta egingo zion.

3. Hirugarren kasua ume ez-seguru iheskor baten adibidea da. Ume hau estresarekin borrokan ari da: borroka beste umeenaren antzekoa izango da, baina ez ditu bere emozio negatiboak adierazten, erreprimitzen ari da. Are gehiago, amarengandik urrundu egingo da, egiazki nahi duena amari estu helteza den arren. Eta hori umeak bizitzako lehendabiziko urtean emozio negatiboak adieraziz gero errefusatu egingo dutela ikasi duelako gertatzen da. Ama umearekin ederki jolas daiteke. Baina umea emozio negatiboak adierazten hasi bezain pronto, amak bere iraganera jotzen du: bere lehenengo esperientzietan aurkitzen du emozio horiek lai-

dogarriak izan zirela eta, ondorioz, bere nortasunean baztertu egin zituen, eta horregatik baztertzen ditu bere umearengan. Eta haurrak erreazio hori aurreikusten du eta amarengandik ihes egiten du.

Haur Eskolak eta hauek atxikimenduaren kalitatean daukaten eragina

Orain 0-3 urte bitarteko tarteari buruzko eztabaidarik garrantzitsuenaren gai nagusia planteatuko dugu: haur eskolak haurra-ama eta haurra-aita harreman seguruari (atxikimendu segurua) eusteko gai diren eta, era berean, haurra eta hezitzailearen arteko harreman segurua garatzeko gauza diren.

Hori egin aurretik, ordea, atxikimenduari dagokionez agertzen diren desberdintasun indibidualak buruz hitz egin behar dugu berriro ere.



Arizmendi Ikastola. Jose Arana gunea.

Atxikimendu mota desberdinen kausalitateari buruzko azterketa zientifikoak saiatu dira desberdintasun indibidualak gurasoen jokaeraren ondorioz gertatzen diren edo, bestela, geneen ondorioz gertatzen diren argitzen.

Horretarako, alde batetik, elkarrekin harremanik ez daukaten haurrekin egindako ikerketak dauzkagu eta, bestetik, bikien arteko harremanak ikertzen dituztenak.

Azken horien arabera, bikiak bi motatakoak izan daitezke:

- Homozigotikoak: ADNren %100 partekatzen dute.
- Dizigotikoak: geneei dagokionez, batez beste %50 partekatzen dutenak.

Azterketa hauetan auzi hau planteatzen da: harremanaren segurtasunari dagokionez, monozigotikoen artean desberdintasun handiagoa al dagoen dizigotikoen artean baino. Auzi hau funtsezkoa da atxiki-

menduaren segurtasunaren desberdintasunak arrazoi genetikoei zor zaizkien ala ingurumeneko arrazoiei zor zaizkien argitzeko. Beste hitz batzuetan esanda: familia bereko monozigotikoen arteko konkordantzia dizigotikoen artean dagoena baino zabalagoa da?

Eta zera aurkitzen dugu: dizigotikoak eta anai-arrebak elkarrekin hartuta –karga genetikoen %50 partekatzen dutelarik–, harremanaren segurtasunari dagokionez %71ko konkordantzia dago.

Eta, monozigotikoekin zer gertatzen da? Konkordantzia handiagoa izatea espero genezake, bien karga genetikoa ia berdina delako. Baina ez: konkordantzia txikiagoa da, %63koa, zehazki.

Eta harremanik ez daukaten haurrekin? Ikus dezagun. Kibbutzetan egin genuen azterketa batean ondorioztatu genuen, konkordantziari dagokionez, ingurunearen eragina handia zela; hots, inguruneak alderdi genetikoa baino askoz eragin handiagoa duela.

Temperamentuaren arloari dagokionez, berriz, hain justu alderantzizkoa gertatzen da. Temperamentuari erreparatu gero, temperamentuaren ondorioz haurtzaroan sortzen diren erreakzioen hiru laurdenak desberdintasun genetikoen arabera sortzen dira. Hau da, temperamentuaren oinarriarik sendoa genetikan aurkituko dugu. Baina atxikimen-

duari begiratu gero, ordea, kausak batez ere ingurunearen mailan aurkituko ditugu.

Horregatik, atxikimenduari dagokionez, oso garrantzitsua da inguruneak antolatzea atxikimendua segurua izan dadin, eta ez ez-segurua, haurrak bere ingurunean eragin negatiboa jasotzeko probabilitate handiagoa duelako.

Familian, haurrak beste anai-arrebeekin gurasoak konpartitzen ditu eta aurrez esan daiteke ingurunea berdina dela seme-alaba guzientzat. Dena den, nahiz eta gurasoek haurrekiko sentsibilitate gaitasun berbera eduki, bizi duten egoeraren eta seme-alaba bakoitzaren erantzunaren arabera sentsibilitate ezberdina azaltzen dute ume bakoitzarekin. Adibidez, gerta daiteke anai-arreba zaharrenak esperimendatu izana amak anai-arrebaren bat edo guraso bat galdu duela eta, beraz, bera jaio zenean deprimituta zegoela, baina ondoren beste ume bat izan zuen eta, ordurako, gertaera horiek jada ez ziren hain garrantzitsuak. Horrenbestez, familiaren barruan haurrek gertaera desberdinak esperimendatzen dituzte, eta gertaera horiek eurak ere desberdinak izatea eragiten dute.

Hori guztia dela eta, haurraren ingurunea bere beharretara egokitze gauza asko egin daitezke. Eta hori atxikimenduaren modu guztiei aplikatu dakieke, bai lotura seguruari dagokionez, bai lotura ez-seguruei dagokionez.

Azterketa hauen guztien ondorioak, beraz, hauek dira:

- Atxikimendua jatorrizkoa eta unibertzala da.



EPSTEIN, Jean, RADIGUET, Chloé. *L'explorateur nu*. Editions universitaires, 1982.

■ Garapenaren ondorioz, haurrak ingurune desberdinetara malgutasunez egokitzeko gaitasuna dauka, eta hau gerta daiteke:

- Ingurunea sentibera ez denean, haurrak atxikimendu anibalentea edo iheskorra garatuko du.
- Ingurunea egokia denean haurrak atxikimendu segurua garatuko du.

■ Azkenik, desberdintasun indibidualak ez dira genetikoak, eta horrek esan nahi du, atxikimenduaren garapena optimizatu nahi baldin badugu, erantzukizun handia da goela ingurune egokiak sortzerako orduan.

Atxikimenduaren garapenari eragiten dioten elementuak ez dira jatorrizkoak, aitzitik, heziketatik datoz: gurasoen zaintza eta gurasoengandik kanpoko zaintza.

Esperimentu naturalak: azterketak Kibbutzean

Plantea dezakegu Haur Eskolak atxikimendu segurua garatzen laguntzen duen edo ez. Kibbutzetako azterketak ildo horretan argibideak ematen dizkigu.

Kibbutza errealitate kooperatiboa da, azken urteotan asko aldatu dena. Kibbutz tradizionalen familiarren egoitza eta umeak bizi diren zentroak bereizita daude. Honelako komunitateetan, haurren gaineko erantzukizuna kolektiboa da. Kibbutzen eskola

haurrentzat sorturiko famili etxea balitz bezala da. Egiiazki, famili etxe bat dirudien haur eskola bat da: bere antolamenduan logelak, jolasgela eta sukalde bat daude. Ingurunea zoragarria da, haurrak egoki hazteko aukera ematen duena. Eskuarki, bi hezitzailek 6-8 ume zaintzen dituzte, eta proportzio hori ez da gehiegizkoa.

Egoera aztertzerakoan, hauxe ikusi genuen: kibbutz batzuetan umeek beren etxean egiten zuten lo, eta beste batzuetan, tradizionalan, haurrek familiengandik bereizita egiten zuten lo, gauez lo egiteko logela kolektiboetan eta, ondorioz, gurasoak egunez hiru orduz baino ez dituzte ikusten.

Etxean lo egiten dutenentzat, eskolako antolamendua denbora osoko zentro batena da, hau da, 40 edo 50 ordu astero. Logela kolektiboetan lo egiten duten haurrak askoz denbora gehiago egoten dira hezitzaileen ardura-pean. Eta ume-hezitzaile ratioa, batez ere gauez, profesional bantentzat 30 umekoa da.

Horregatik uste dugu bi egoera egoki direla gurasoekiko harremana aztertzerakoan zer gertatzen den ikusteko. Bi egoeratan berdin estimulatu al da umeekiko lotura, edo, aitzitik, egoera horiek atxikimenduaren segurtasunari kalte nabarmena egiten al diote?

Izan ere, beste hurrekin alderatuz gero, askoz denbora gutxiago egoten dira hezitzaileen ardura-pean.

Bi egoerak konparatu ditugu eta honako datu hauek aurkitu ditugu:

■ Familiarren oinarriaren gainean antolatutako kibbutzetan eratu diren atxikimendu seguruak %80 dira.

■ Familiar oinarritzen ez diren kibbutz tradizionalan, haurrak logela kolektiboetan lo egiten duten horietan, aldiz, atxikimendu seguruak %46 dira, bestean baino askoz gutxiago, alegia.

Ondorioz, hemendik atera dezakeguna hau da: familietan oinarritutako kibbutzetan, gurasoekiko atxikimendu segurua eskuratzeari dagokionez, astean 40 edo 50 orduz egoteak ez die kalterik egiten 3-4 hilabetetik aurrerako hurrei. Hala ere, kasu hauetan baldintza hauek eman behar dira:

■ Jarraikortasuna eta egonkortasuna hezitzaileei dagokionez. Hezitzaile berberak daude denboran zehar leku berean, hau da, luzaz egoten dira hurrekin.

■ Eta gizarte komunitatearekin haur eskolek oso konexio egokia daukate.

Horrek guztiak aipatu haurrengan lotura segurua garatuko dela adierazten du.

Horrenbestez, orain arte esandakoa laburbilduz, zera esan daiteke: alde batetik, taldea sentikorra eta jarraikorra denean, taldeko zaintzak atxikimenduaren segurtasuna estimula dezake, familiar oinarritutako kibbutzetan ikusi ahal izan den bezala; beste alde batetik, horiek ez bezala, zaintza egongaitza denean eta sentikorra ez denean, hala nola logela kolekti-

boetan, atxikimendu ez-segururak sustatzen dira.

Gainera, kalitate txarreko Haur Eskolak bat berez seguru zen lotura bat oztopatzerira irits daiteke.

Sentikortasunari gagozkiolarik, umeei jaten ematen ari zaien bitartean ez begiratzea, hain zuzen ere, sentikortasunaren kontrako adibidea dela esan beharra dago. Horregatik hezitzailea prestatu egin behar da, bere burua ezagut dezan eta horrela sentikortasunez erantzun dezan, hau da, ez dadila soilik ezagutzazko gaitasunak bereganatzean oinarritu. Izan ere, ezagutzazko gaitasuna eta alderdi afektiboa uztartuta sustatzea izan daiteke gure erronka eta helburua. Guraso izateak zaila ematen du, baina haurrak zaintzea eta heztea are zailagoa da, oro har hezitzaileek umeekin lotura genetikoak ez izateaz gainera, soldata eskasak dituztelako. Ondorioz, egoera horietan sentikorrak izan daitezkeen prestakuntza eskaini behar zaiela uste dut.

Familian eta eskolan hezitako haurrak konparatzen direnean, atxikimendu seguru galdu egiten direla ikusten da: %20 edo gehiago. Hau da, atxikimenduaren segurtasunari dagokionez, portzentajea %20 jaisten da. Ondorioz, kalitate txarreko talde zaintzaren eragina negatiboa izan daiteke, eta horrek ohartarazi egin behar gintuzke gure haurrak eraman behar ditugun zentroetan elkarre-ragin negatiboak eta urriak saihesteko.

Haur Eskolaren baldintzak atxikimenduari kalte egin ez diezaion

Gogoeta hau amaitzeko, azken gaia planteatu nahi dut: zein dira Haur Eskola baten baldintza egokiak? Niri iritziz, giro sentikorra sortzearen jarraitu behar liratekeen gida lerroak azalduko ditut:



Arizmendi ikastola. Jose Arana gunea.

1. Talde txikiak.

Sentikortasuna talde txikietan baino ezin dela eman ustedut, hau da, hezitzaile profesional bakoitzak bere ardurapean daukan ume kopurua ez dadila gehiegizkoa izan.

Holandan gurasoek 2 edo hiru egunetan eramaten dituzte haurrak Haur Eskolara. Eta zera gertatzen da, Zentroek plaza guztiak beteta eduki nahi dituztenez, imajina daitezkeen aukera guztiak gertatzen dira: batzuk astelehenetan eta astearteetan etortzen dira, beste batzuk ostegunetan eta ostiraletan... Ordutegian eta asistentzian dagoen malgutasun horren ondorioz, hezitzaileek 40 ume zaintzen dituzte aste osoan, taldearen osaketa egun batetik bestera aldatu egiten delarik. Talde inguruneak ez dauka inolako jarraitasunik, eta oso aukera gutxi eskaintzen du profesionalak ikasi ahal izan dezaten, edo haur bakoitzaren ezaugarri bereziak identifikatu ahal izan ditzaten. Elkarreragina gauza dadin, aita eta ama umearen seinaleak (besteak beste sufrimendua eta ondoeza adierazten dutenak) identifikatzen ikasi behar duten bezalaxe, hezitzaileak ere ikaskuntza prozesu berari jarraitu behar lioke. Horregatik, denbora eta aukerak behar ditu haurrekin aurrez aurre elkarre-raginez jarduteko. Taldea aldakorra baldin bada, edo hezitzaile gutxienezko talde handiegia baldin badaukagu, heziketa desegokia izateko behar diren baldintzak ditugu.

2. Jarraikortasuna.

Haurrez arduratzen diren langileek egonkortasuna behar dute. Ezin dugu espero hain ume txikiak 40 edo 50 heldurekin er-

lazionatzeko gauza izango direnik, nahiz eta babes, atsegina eta maitasuna eskaini. Objektiboki, adin horretako haur bat ez da heldu desberdin askorekin erlazionatzeko gai. Haurrak hiru pertsona heldurekin harreman seguruak eraikitze gaitasuna dauka, ez gehiagorekin.

Horixe da Leyden-en aurkitu duguna: gurasoen aldetik egonkortasuna baldin badugu, eta hezitzailea egonkorra baldin bada, 12 hilabeteko haurra modu seguruan erlazionatuko da bere harreman sareko hiru pertsona horiekin.

Baina haur berarekin 10 edo 15 hezitzaile baldin baditugu, etengabe aldatzen ari direnak, gerta daiteke umea estututa sentitzea eta, orduan, heldu horietatik bereiziko da, eta beretzat egonkorak diren helduengan bakarrik zentratuko da laguntza eta babes bila, eta normalean horiek gurasoak izango dira.

Hori gertatzea pena da, umeak, batez ere taldean dagoenean, babestuko duen heldu bat behar duelako, umearentzat taldean egote bera berez egoera estresagarria izan daiteke-eta. Estresa adierazten duen hormona kortisola da. Kortisolari buruzko ikerketek diotenez, kalitate txarreko zentroetan dauden haurren kortisol tasak etxean hezitako haurrenak baino handiagoak dira.

Ondorioz, umei heziketa eta zaintza egonkorak eskaini behar dizkiegu, hezitzaile gutxiren errotaioarekin. Amerikan, adibidez, kalitate txarreko zentroetan errotaio hori ikaragarri handia da. Era berean, Holandan zentratu haurtzaindegi eta Haur

Eskolatan langileak ez daude gustura eta, bolada batez bertan aritu eta gero, baldintza hobeak eskaintzen dizkien beste lantoki batera joaten dira. Eta horrek guztiak esan nahi digu profesional hauek zaindu behar ditugula: soldatei dagokienez eta estatus sozialari dagokienez komunitateak ardura hau bere gain hartu behar du.

Horrez gainera, nire iritziz, haur txikien hezitzaileen ikasketa mailak haur handiagoez arduratzen direnena baino handiagoa izan behar du, gizakien bizitzan 0-3 urte arteko tarte tarte kritikoa delako, eta hori soldatetan eta ikasketa mailan islatu behar da. Nire ustez, prestakuntza handiagoa behar litzateke eta, ondorioz, adin txiki hauek zaintzen dituzten hezitzaileek beste etapa batzuetako hezitzaileek baino soldata handiagoa izan behar lukete.

3. Haur Eskolaren eta etxearen arteko komunikazioa.

Familiaren eta eskolaren arteko komunikazioa funtsezko elementua da. Txikienek, egun osoa haurtzaindegian edo Haur Eskolan ematen badute ere, etxean dute oinarria. Ondorioz, gurasoek eta hezitzaileek elkarrekin komunikatu beharra dute.

Holandari buruz egin ditugun azterketetan aurkitu dugunez, gurasoak hezitzaileekin egoten diren denbora egunero bi minutu besterik ez zen. Hau da, haurra goizean ekarri eta arratsaldean hartzen zuten. Harreman hori motzegia da eta ez du ezertarako denbora ematen. Nire galdera hau da: nola koordina daitezke Haur Eskolako eta Etxeko esfortzuak, hezitzaileak gurasoekin biltzerik

ez badu? Funtsean, bi aldeetako komunikazioa handiagoa izan dadin saiatu behar da.

4. Haur Eskolaren antolamendua.

Haur Eskolaren antolamendu eraginkorra ere beharrezkoa da. Haur Eskola egoki batek ezaugarri hauek izan behar ditu:

- bete behar duen eginkizunari buruzko ikuspegi garbia dauka,
- instalazio egokiak dauka,
- helburu horien arabera, hezitzaileek badakite zer egin behar duten, eta etengabe hezkuntzako erronka berriei aurre egiten ari zaizkie eta gaitasun berrietan prestatzen, hezkuntza zientziak beren gaitasunak eta trebetasunak hobetzeko eta zabaltzeko eskaintza egiten dieten heinean.
- Eta, azkenik, kalitatea aztertu eta hobetu behar da.

Garrantzitsua litzateke zentro egokien eta desegokien artean aukeratzeko modua egotea, desegokiak edo txarrak esaten diegun horiek beren prestakuntza hobetu eta funtzionamendua optimizatu dezaten. Eta, horrez aparte, modu bat behar genuke gobernuak edo beste instantziaren batek zentro txarrak detektatu eta ixteko, umearen eguneroko garapenerako faktore arriskutsua direlako.

Azken lau faktore horiek kalitateko zentro bat eraikitze zutabe nagusiak izan daitezke, haurrari osasunez garatzen lagunduko diotenak, eta zentro guztiek iritsi beharko lukete minimo horietara.

Haur eskolen eta haur- eta gurasoen eta hezitz

HAUR ESKOLAK ETA HAURTZAINDEI

Marinus H. Van Ijzendoorn, Louis W.C. Tavecchio, Geet-Jan J.J.M. Stams,
Mieke J.E. Verhoeven, Erna J. Reiling

Hurrei eta Familiari buruzko ikerketa Zentroa
Leidengo Unibertsitatea, Herbehereak



BERROGEITA HIRU HAUR (BATEZBESTEKO ADINA = 1,7 URTE) HOLANDARREN LAGINKETA HARTU ETA HEZIKETAREN KALITATEA AZTERTU ZEN, HAUR ESKOLA ETA HAURTZAINDEGIETAN, ETA HOR LORTUTAKO KALITATE DATUAK EUROPAKO ETA IPAR AMERIKETAKO BESTE HERRIALDE BATZUETAN IZANDAKOekin KONPARATU ZIREN.

Abiatze hipotesiaren arabera, heziketaren kalitatea erlazionaturik egongo litzateke zentroen hezaugarri formalekin zein gurasoen eta hezitzaileen arteko sintoniarekin. Zentroaren kalitatea neurtzeko Lehen Haurtzaroko Inguruneko Balorazio Eskala –*Early Childhood Environment Rating Scale*– (T. Harms & R.M. Clifford, 1980), Ume eta Haurren Inguruneko Balorazio Eskala –*Infant/Toddler Environment Rating*

Scale– (T. Harms, D. Cryer, & R.M. Clifford, 1990) eta Hezitzaileen Interakzio Eskala –*Caregiver Interaction Escala*– (J. Arnett, 1989) erabili ziren. Haurrek etxean beren gurasoekin zituzten harremanak zenbait sentikortasun eskalaren bitartez neurtu ziren. Hezitzaileek eta gurasoek galdetegiak bete zituzten, haur hazkuntzari, jarrerari eta sintoniari buruzkoak. Emaitzek azaldu zuten, Herbehereetako Haur Eskoletako heziketaren kalitatea nahiko ona

zen Europako eta Ipar Ameriketako beste herrialde batzuekin konparatuz gero. Zentroko heziketaren kalitate hobea hezitzaileen adinarekin erlazionatzen zen, hau da, lanbide heziketa eta esperientzia gutxiagoko hezitzaileak izatearekin, eta astean ordu gutxiago lan egiten zuten hezitzaileak izatearekin. Hezitzaileen eta gurasoen arteko komunikazio eta sintoniak ez zirudien horrenbesteko garrantzia zuenik heziketaren kalitaterako.

Hezitzailearen kalitatea

Hezitzaileen arteko sintonia:

GAIAK NAZIOARTEKO IKUSPEGITIK

Haur Eskoletako heziketaren eragin sozioemotionalari buruz ikerketa asko publikatu diren arren, eguneko heziketak atxikimenduan izan dezakeen eraginari buruz gutxiago dakigu. Ikerketa honetan Herbehereetako Haur Eskoletako heziketa prozesuak aztertu genituen. Datuak Europako eta Ipar Ameriketako beste herrialde batzuekin konparatu genituen, eta heziketaren kalitateerako adierazle erabakigarriak bereizten saiatu ginen. Heziketaren kalitatearen adierazleak hiru arlotan aurki daitezke gutxienez: heziketa zentroko ezaugarri formalak, haur hazkuntzarekiko jarrrerak eta portaerak, eta hezitzaileen eta gurasoen arteko komunikazioa eta sintonia.

Haurren ezaugarri formalek –esate baterako, adina eta familien egoera sozioekonomikoa (SES)– heziketaren kalitatean zerikusia bazutela ikusi zen. Oro har, SES txikiagoko familietako haurrek onura handiagoa lortzen omen zuten Haur Eskoletatik, honek etxean izan ditzaketen zenbait esperientzia eta harre-

man gabeziak orekatu egiten baitzituen. Era berean, SES gutxiagoa auzoetako Haur Eskolek kalitate gutxiagoko heziketa eskaintzen omen zuten, SES handiko auzotakoek baino. Ez dago argi horrelako ezberdintasunak aurkituko liratekeen SES diferentzia hain muturrekoa ez duten herrialdeetan, hau da, guk aztertutako lurraldeko –Herbehereetako– hain bestelako muturreko diferentziak ez dituztenetan.

Hezitzaileen ezaugarri formalak ere garrantzitsuak izan litezke. Hezitzailearen adinak, esperientziak eta lanbide heziketak nolabaiteko diferentzia eragin lezakete. Ikerketak AEBetan egin ziren gehienbat, eta horietan azaldu zenez, hezitzaileek hezkuntza maila handia izateak (unibertsitatea) kalitateko heziketa eragin dezake, baina haurrekin lan egiteko prestakuntza espezializatua izatea batzuetan desabantaila dela ikusi zen. Haur garapenari buruz prestakuntza handiagoa zuten hezitzaileek suspertze kognitiboaz azpimarratzeko joera zuten, erlazio sozioe-

mozionalaren kalterako (Clarke-Stewart, 1993).



Arizmendi ikastola. Jose Arana gunea.

Lan esperientziari dagokionez, urte gehiagotan aritzeak ez du zergatik hobeia izan behar. Zenbait urteko esperientzia lagungarria da hezitzaileek jarrera profesionala gara dezaten eta aktibitate kognitibo sozialak suspertzen has daitezten. Halere, 10 urtetik gorako esperientzia izanez gero, Haur Eskoletako arduradunek murriztaile bihurtzeko joera azaltzen dute suspertzaile baino gehiago (Clarke-Stewart, 1993). Heziketa gelen ezaugarri formalak ere –esate baterako, taldeko haur kopurua edo haur/hezitzaile ratioa– eragingarriak izan daitezke kalitate diferentziak ezartzeko. Talde txikiek eta haur/hezitzaile ratio handiagokoek heziketa kalitate handiago eskaintzeko aukera ematen dute (Clarke-Stewart, 1993; Phillips & Howes, 1987). Halere, neurri batetik haratago pasatuz gero, ez litzateke hobekuntzarik sumatuko.

Zenbait ikerketatan, haur hazkuntzako ohiturek erlazioa zuten etxean izandako haur hazkuntzako portaeraren kalitatearekin. Bereziki, garrantzitsuak dira gurasoek babesari eta kon-

trolari buruz dituzten ideiak. Babesak gurasoek berotasuna eta maitasunaren adierazpena nabarmentzea dakar. Kontrollean, normalean, bi oinarriko estrategia bereizten dira (Baumrind, 1968, 1971): autoritateko kontrola eta kontrol autoritarioa. Autoritateko kontrollean, indukziozko arrazonamenduaren bitartez kontrolatzen da haurren portaera; kontrol autoritarioa, berriz, gurasoen indarrean oinarritzen da, eta modu diziplinatuan portatzera behartzen da haurra.

Familiatik kanpoko haur hazkuntzako testuinguruak aztertuz gero, ez dago argi kontrolari eta babesari buruzko jarrerak eragin bera izan dezaketen haurren eta hezitzaileen arteko harremanen kalitatean. Haur hazkuntzako jarreraren eta heziketaren kalitatearen arteko asoziazioez gain, heziketaren kalitatearen eta haur hazkuntzako portaeraren –sentikorra edo autoritarioa– arteko erlazioa ere ikertu genuen. Haurren eta hezitzaileen arteko erlazioak sentikorki suspertzaileak eta ez autoritarioak zirenean, heziketa kalitate hobeia zegoen. (Clarke-Stewart, 1993)

Gurasoen eta hezitzaileen artean haur hazkuntzako jarrerei buruz desadostasun handiak izatea, eta haurren hazkuntzan eragina duen helduen arteko komunikaziorik ez egotea faktore garrantzitsuak izan daitezke kalitate diferentziak argitzeko, bai heziketa eskasagoaren eraginak adierazten dituztelako, bai heziketa txarra eragin dezaketelako. Aurretik eginiko ikerketetan, hezitzaileek eta gurasoek heziketari buruz antzeko iritziak zituztela ondorioztatu zuten zenbait ikertzailek (Nelson & Garduque, 1991); beste ikertzaile batzuek, berriz, ikuspegi desberdinak zituzten haurren portaerari eta haur hazkuntzari buruz (Feagans & Manlove, 1994). Bestalde, ez dago argi nolako eragina izan dezaketen gurasoen eta hezitzaileen artean egon daitezken adostasun eta desadostasunek –haur hazkuntzari, heziketaren kalitateari eta komunikazioari buruzkoak– beren hezitzaileko haurren garapenean. Haur oso gazteei, heziketan desadostasunak egoteak nahastea eta segurtasun eza sentiarazi diezaike; beraz, garrantzitsua izango litzateke hezitzaileen eta gurasoen artean sintonia egotea heziketaren jarraitasunerako (Howes, 1991; Shimoni & Ferguson, 1992).

Halere, nolabaiteko sintonia ezak haurrari zenbait gaitasun ikasteko eta garatzeko aukera eman diezaioke, eta horiek lagungarriak izan daitezke geroago bizitzan harreman sare heterogeneoarekin moldatzeko. Bestalde, sare heterogeneoan, harreman batek dituen gabeziak sareko beste parte hartzaileek konpon ditzakete, eta horrela aditzera eman dute, adibidez, atxikimenduaren esparruan (Pianta, 1992;



Arizmendi ikastola. Jose Arana gunea.

van IJzendoorn, Sagi & Lambermon, 1992). Ikuspuntu honen arabera, gurasoak eta hezitzaileak ondo konpontzeak ez luke garrantzizko eraginik izango haurrak heziketa profesionaleko zentroetan duten ongizatean (Erwin, Sanson, Amos, & Bradley, 1993; Kontos & Peters, 1987).

Ikerketa honetan ondorengo gaiak jorratu genituen: lehenik, Herbehereetako zentroko heziketa kalitatea Europako eta Ipar Ameriketako beste herrialde batzuetako heziketarekin konparatu genuen. Bigarren, zentroko kalitatearen ezaugarri erabakigarriak identifikatzen saiatu ginen. Zentroko heziketan parte hartzen zutenen ezaugarri formalak ikertu genituen, besteak beste, adina, hezkuntza eta esperientzia, baita zentroaren ezaugarriak ere (taldeko haur kopurua eta hezitzaileen eta haurren arteko ratioa). Hirugarren, haur hazkuntza prozesuaren ezaugarriak esploratu genituen, adibidez, hezitzaileak ezarritako kontrola (sentikortasuna edo autoritarioa), zentroko heziketaren kalitatearekin erlazioa zutenak ezaugutzearren. Azkenik, gurasoek eta hezitzaileek haur hazkuntzari buruz zuten jarrera eta portaera aztertu genituen, horien arteko sintoniak zentroko heziketaren kalitatean eraginik bazuen ikustearren.

Metodoa

Parte hartzaileak

Herbehereetako heziketa profesionalari buruz eginiko ikerketako (van IJzendoorn, Tavecchio, Stams, Verhoeven, & Reiling, 1998) lagin adierazgarri zabal

batetik –500 haur baino gehiago, baita horien gurasoak eta gurasoak ez diren hezitzaileak ere–, 43 haurreko ausazko lagina aukeratu genuen (N=43), 43 eguneko zentzoren artean, ikerketa sakona egitearren.

Galdeketa itaundutakoekin konparatuz gero, ikerketa sakonean parte hartu zuten zentroko heziketako kideen artean ez zegoen diferentziarik zenbait arlori dagokionez: estatus sozioekonomikoa; haurren, amen eta aiten adinak; taldeko haur kopurua; hezitzailearen esperientzia, urtetan; haurrak eguneko heziketapean astean ematen duten ordu kopurua. Hezitzaile/haur ratioa nabarmenki handiagoa zen ikerketa sakonerako erabili ziren Haur Eskoletako taldeetan, ikerketa orokorrean erabilitakoetan baino. Era berean, ikerketa sakoneko Haur Eskoletako gurasoak zaharragoak ziren. Ikerketa sakoneko parte hartzaileek galdeketa itaundutakoak nahiko ondo adierazten zituztela esan genezake; ikerketako lagina nazio mailako lagin adierazgarria zen.

Parte hartzaileak Herbehereetako klase ertaineko familia osoetatik zetozen. Haurrek, batez beste, 1,7 urte zituzten eta aste-ko 21,1 ordu pasatzen zituzten taldetan. Taldeen batez besteko kopurua 11,1 haurrekoa zen, eta hezitzaile/haur ratioa 0,27 hezitzaile haurreko.

Hezitzaileek 31,2 urte zituzten, batez beste, 2 urteko lanbide heziketa eta 5,5 urteko esperientzia eguneko heziketan. Astean 30,0 orduko lanaldia zuten zentroetan. Kontuan hartu behar da astean zehar hezitzaileak haur gehiagorekin erlazionatzen zirela,

haurrek ez baitzuten lanaldi osoa zentroan pasatzen; beraz, zenbait hezitzaile 40 haur baino gehiagorekin erlazionatzen ziren astean.

Tresnak

Taldeko heziketaren kalitatea baloratzeko, Lehen Haurtzaroko Ingurunea Baloratzeko Eskala (*Early Childhood Environment Rating Scale* –ECERS–; Harms & Clifford, 1980) eta Umeen/Haurren Ingurunea Baloratzeko Eskala (*Infant/Toddler Environment Rating Scale* –ITERS–; Harms, Cryer, & Clifford, 1990) erabili ziren. ITERS eskalak ume eta haurren (0-30 hilabete) heziketaren kalitatea baloratzen du, eta ECERS eskalak umezaroa eta lehen haurtzaroa (0-72 hilabete) hartzen ditu. Hezitzailearen Elkarreaginaren Eskalak (*The Caregiver Interaction Scale*; Arnett, 1989) eta Erickson, Sroufe eta Egeland eskalak (1985) sentikortasuneko elkarreaginak neurtzen dituzte, eta horiek erabili genituen hezitzaileek eta gurasoek haur banakoekin zuten elkarreaginaren kalitatea neurtzeko.

Parte hartzaileei eskatu zitzaizen zenbait haur hazkuntzako jarrera neurri betetzeko, haurren eta hezitzaileen arteko harremana baloratzeko, eta baita galdetegiak erantzuteko ere, gurasoen eta profesionalen arteko komunikazioei buruzkoak.

ECERS eskalak 37 puntu hartzen ditu bere baitan, zazpi kategoriatan sailkaturikoak (Harms & Clifford, 1980): heziketa pertsonala, altzariak, hizkuntza esperientziak, jarduera motorrak, sorkuntza, esperientzia sozialak, eta helduen beharrak. ECERS eskala haur talde-

tan erabili zen, baita adin mistoko taldetan ere.

ITERS eskalak 35 puntu hartzen ditu bere baitan, eta zazpi kategoriatan sailkatzen ditu (Harms eta beste batzuk, 1990): altzariak, heziketa pertsonala, mintzamina eta entzumena, ikaste jarduerak, esperientzia sozialak, programen egitura, eta helduen beharrak. Puntu bakoitzak 7 puntuko eskalaren balorazioa jasotzen zuen. Eskalaren tarteak 1 (*ezezagia*), 3 (*gutxienekoa*), 5 (*ona*) eta 7 (*bikaina*) ziren.

Lau behatzailek eta irakasle batek (hezitzaile esperientziaduna eta ikerketa laguntzailea, psikopedagogian graduatu ondoko titulua zuena) zentroko zenbait bideo zinta ikertu zituzten, Harms eta beste batzuek (1990) prestakuntzarako emandakoak. Kodifikatzaileek taldeak goizeko 8,00etatik 12,00etara behatzen zituzten. Behaketa ondoren, beste 30 minutu pasatzen zituzten hezitzaileei galderak egiten, taldeko heziketan behatu ezin zituzten alderdiei buruzkoak.

ECERS eta ITERS eskaletako zentroko heziketako osagarri na-

gusien azterketak zazpi faktore adierazi zituen eskala bakoitzeko, Harmsek eta bere kideek (1990) deskribatu zituztenen antzekoak: Altzariak, Heziketa Pertsonala, Ikastea eta Sorkuntza, Hizkuntza, Elkarreragin Soziala, Programen Egitura, eta Helduen Beharrak. Zazpi eskalako osagarri nagusien bigarren mailako azterketak faktore horietako baten nagusitasuna adierazten zuen, eta faktore horretatik abiatuturik osatzen ziren eskalak.

Hezitzaileen eta haurren arteko eta gurasoen eta haurren arteko elkarreaginaren balorazioa. Hezitzaileen Elkarreraginaren Eskalak (*The Caregiver Interaction Scale*; Arnett, 1989) 26 puntu hartzen ditu bere baitan, eta hezitzaileen eta haurren arteko elkarreaginaren baloratzen ditu, Haur Eskoletan. Zentrorra goizez edo arratsaldean eginiko bisitaren ondoren, kodifikatzaileak aztergaiak 4 puntuko eskalen arabera baloratzen zituen. Balorazioak 1etik (*erabat aplikaezina*) 4ra (*erabat aplikagarria*) artekoak ziren. Hezitzaileen Elkarreraginaren Eskalako kodifikatzaileen fidagarritasun maila ona zen, bai behaketa aurretik bai behaketa egiten

zen bitartean. 26 aztergaien osagarri nagusien azterketak bi faktore nagusi adierazten zituen: Elkarreragin Autoritarioa eta Elkarreragin Suspertzailea.

Erickson, Sroufe eta Egeland (1985) eskala 7 puntuko eskala da, eta sentikortasuna neurtzen du. Helduen eta haurren arteko elkarreaginaren ondorengo dimentsioak baloratzeko erabili zen, etxean eginiko atazan: babes emozionala, atazaren egitura, ikaskuntzaren kalitatea, autonomiaren errespetua, eta helduaren konfiantza. Behaturiko atazak helduren baten laguntzarik gabe haurrak bakarrik egin ezin izateko asmatuak ziren, baita adinaren arabera ere. Aitak eta amak ere behatu zituzten zenbait ataza gunetan.

Haur hazkuntzako jarreraren balorazioa. Sintonia eta haur hazkuntzari buruzko jarrerak neurtzeko, itaundutakoei zenbait galdera erantzuteko eskatu genien. Hezitzaileen eta haurren arteko harremana baloratzeko ere eskatu zitzaien. Neurrien fidagarritasuna ikerketaren laginean neurtu zen, eta ikerketa sakoneko parte hartzaileak barnean zeuden (van IJzendoorn eta beste batzuk, 1998).

Haur Hazkuntzako Ohituren Txostenak (*Child-Rearing Practices Report –CRPR–*; Block, 1981) haur hazkuntzako jarrera autoritarioak eta autoritateko jarrerak neurtzeko erabili zen (Baumrind, 1968, 1971).

Haur Hazkuntzako Nijmegen Galdetgia (*Nijmegen Child Rearing Questionnaire –NCRQ–*; Gerris eta beste batzuk, 1993) babesa baloratzeko erabili zen, hau



Arizmendi ikastola. Jose Arana gunea.

da, berotasuneko eta erantzun azkarreko heziketa. Ikerketan, erantzun eta berotasun eskalak babesaren eskala orokorrean sartu genituen.

Komunikazioaren balorazioa. Gurasoen eta Hezitzaileen arteko Harremanaren Inbentarioa (*Parent Caregiver Relationship Inventory* –PCRI–; van IJzendoorn eta beste batzuk, 1998) gurasoen eta hezitzaile profesionalen arteko harremanen kalitatearen pertzepzioa baloratzeko –edo, beste hitz batzuetan, “komunikazio harremana”– erabili zen. Haurren eta Hezitzaileen arteko Harremanaren Inbentarioa (*Child Caregiver Relationship Inventory* –CCRI–; van IJzendoorn eta beste batzuk, 1998) haur hazkuntzaren kalitatearen pertzepzioa baloratzeko erabili zen, hau da, hezitzaile profesionalaren eta haurren arteko harremana. PCRI zein CCRI Barrett-Lennard Harremanaren Inbentarioaren (*Barrett-Lennard Relationship Inventory*; Barrett-Lennard, 1962) egokitzapenak dira.

Haurren eta hezitzaile profesionalaren arteko harremanaren poztasun maila neurtzeko, Likert motako 5 puntuko eskala erabili zen (van IJzendoorn eta beste batzuk, 1998), 12 aztergaikoa.

Gurasoak eta hezitzaile profesionalak informazio trukearekin gustura zeuden neurtzeko, Likert

motako 5 puntuko eskala erabili zen, bost aztergaikoa. Informazio trukearekin gustura egotea gurasoen eta hezitzaile profesionalen arteko komunikazioaren eta sintoniaren alderdi bat besterik ez da. Beraz, komunikazioaren kalitatea neurtzeko, balorazio orokorra egitea erabaki genuen.

Gurasoen eta hezitzaile profesionalen arteko komunikazioaren kalitatea ikuspegi partekatu batetik neurtu ahal izateko, sei aldagaiko eskala erabili zen: gurasoaren eta hezitzaile profesionalaren arteko harremanaren kalitatearen pertzepzioa (PCRI-aita, PCRI-ama, PCRI-hezitzailea) eta gurasoak eta hezitzaile profesionalak informazio trukearekin gustura zeuden neurtzea, aita, ama eta hezitzaile profesionalaren esperientzien arabera.

Emaizak eta Eztabaida

Herbehereetako Haur Eskolen Kalitatea, Nazioarteko Ikuspegitik

Herbehereetako zentroko heziketaren kalitatea nahiko altua zela ikusi zen, eta oro har 4,8ko puntuazioa zuen.

Harms eta beste batzuek (1990) eginiko puntuazioen es-

kalaren arabera, 1 eta 3 arteko puntuazioek kalitate maila txikia adierazten dute; 3 eta 5 artekoek, kalitate maila neurritsua; eta 5 eta 7 artekoek, ona edo bikaina. Gure laginean kalitate maila txikiko heziketa egiten zuten zentro gutxi zeuden, eta zentroen %40k kalitate maila ona edo bikaina zuten. Herbehereetako zentroko heziketa sendoa zen altzariei, elkarreragin sozialari eta programen egiturei zegokienez; eta nolabait ahulagoa zen zainketa ohituretan (higienea, jana...) ikaste jardueran eta hizkuntzan.

Nazioarteko ikuspegitik ere, Herbehereetako heziketaren kalitatea maila onekoa zen, beste herrialdeetakoarekin konparatuz gero.

Herbehereetako zentroek AEBetako zentroek baino puntuazio hobeak zituzten, baita Europako zentroen artean puntuazioziorik altuenak ere. Herbehereetako Haur Eskolak Estatu Batuetako lagin konbinatuarekin konparatuz gero, diferentzia nabarmena aurkitu genuen. Diferentzia bateko desbiderapen estandarera iristen zen, eta, Estatu Batuetako lagin adierazgarriarekin konparatuz gero ere, diferentzia hori nabarmena zen. Suedia, Portugal, Alemania, Grezia eta Ingalaterrarekin konparatuta ere, Herbehereetako zentroek kalitate maila handiagoa ageri zuten.



EPSTEIN, Jean, RADIGUET, Chloé. *L'explorateur nu*. Editions universitaires, 1982.

Herbehereen eta Kanadaren arteko konparaketa ez zen adierazgarria, Kanadako kalitate mailaren batez bestekoaren desbiderapen estandarra oso handia baitzen.

Europako zentroyen batez besteko puntuazioa AEBetako zentroena baino altuagoa zen. Herbehereetako batez besteko kalitate mailaren desbiderapen estandarra nahiko txikia zela aipatu behar da; beraz, Herbehereetako zentroyen kalitate maila herrialde gehienetakoena baino homogeneoagoa zela esan daiteke, bereziki Estatu Batuetakoena baino.

Aipatuenez, hezitzaile/haur ratioa zerbait handiagoa zen Herbehereetako zentro hautatuetan, lehen aipaturiko ikerketaren lagin adierazgarrian baino. Ikerketa honetako gure emaitzek adierazten zutenenez, hezitzaile/haur ratioak ez zuen erlaziorik heziketaren kalitatearekin.

Hezitzailearen Elkarreraginarekin Eskalak (*The Caregiver Interaction Scale*; Arnett, 1989) haur hazkuntzako portaera au-

toritarioa eta erronkako neurten du, eta hori heziketaren kalitatearekin erlazionatu zen, ECERS/ITERS eskalek baloratutako moduan. Zentroko heziketan, hezitzaile profesionalak haurrerekiko autoritarismo gutxiago eta elkarreragin suspertzaile handiagoa azaltzea kalitate handiagoko adierazlea zen. Garrantzi handia zuen hizkuntza esperientzietan eta elkarreragin sozialetan. Bestalde, ez zen erlazio handirik aurkitu hezitzaileen portaera moten eta haur hazkuntzari buruz zituzten jarreraren artean. Hezitzaileen jarrera autoritarioen eta elkarreraginean aritzeko estilo autoritarioen artean aurkitu zen erlaziorik handiena. Hezitzaileek haur hazkuntzan autoritateko jarrera izateak erlazio handia zuen elkarreragin suspertzaileekin eta elkarreragin autoritarioekin, espero zitezkeen bezala. Elkarreragina autoritarioagoa bazen, autoritate gutxiago eta autoritarismo handiagoko jarreraren adierazle zen. Elkarreragina suspertzaileago bazen, autoritate handiagoko jarreraren adierazle zen.

Heziketaren Kalitatea eta Zentroyen eta Profesionalen Ezaugarriak

Heziketaren ezaugarri formalek.

Haur Eskoletako heziketan kalitate maila handiagoa hezitzaile zaharragoekin erlazionatzen zen, baita astean ordu gutxiago lan egiten zutenekin ere. Elkarreragin suspertzaileak, Arnett (1989) eskalaren arabera, ez zuen erlazio nabarmenik zentroko heziketaren ezaugarri formalekin. Ezaugarri formalekin eta heziketaren kalitatearen arteko erlazioa aldagai askotariko prozeduraren bitartez aztertzeke, funtzio analisi diskriminatzaile egin genuen kalitate maila neurritsuko eta kalitate maila oneko zentroyei buruz. Lehen urratsean, hezitzailearen adina sartu genuen; bigarren urratsean, prestakuntza profesionala, esperientzia eta astean zenbat ordu lan egiten zuten erantsi genituen; hirugarren urratsean, taldeak zuen haur kopurua, astean hezitako haur kopurua, eta hezitzaile/haur ratioa sartu genituen. Urrats bakoitzean, iragarleak ezarri ziren urratsen arabera. Kalitate maila oneko zentroko heziketa kalitate maila neurritsuetatik bereiz zitezkeen, lau iragarleren arabera: hezitzailearen adina (hezitzaileak zenbat eta zaharragoak, orduan eta kalitate hobea), prestakuntza profesionala (zenbat eta heziketa gutxiagoko profesionalak, orduan eta kalitate hobea), laneko esperientzia (zenbat eta urte gutxiagoko esperientzia, orduan eta kalitate hobea), eta astean lan egindako orduak (zenbat eta ordu gutxiago, orduan eta kalitate hobea). Beraz, adin diferentzia alde batera utzita, prestakuntza profesionalak, esperien-



Arizmendi ikastola. Jose Arana gunea.

tziak eta lan ordutegiak eragin negatiboa zuten heziketaren kalitatean.

Haur hazkuntzarekiko jarrerak eta heziketaren kalitatea. Haur hazkuntzarekiko jarrerak eta pertzepzioak heziketaren kalitatearekin erlaziorik ez zutela ikusi genuen, ECERS/ITERS eskalen arabera. Halere, lehen aipatu dugun moduan, haur hazkuntzarekiko jarrerak erlazio handia zuen elkarreragin suspertzailearekin eta elkarreragin autoritarioarekin, espero zitekeen bezala. Elkarreragin autoritarioa hezitzaileek hurrekiko harremana era negatiboagoan ikusten zutelako adierazten zen. Zentroko heziketaren (lehen aipaturiko) hierarkiako analisi diskriminatzailearen laugarren urratsari profesionalek haur hazkuntzarekiko zuten jarrera gehituz gero, ez genuen aurkitu ezaugarri formaletatik haratago iragarpenik egiteko aukera eman zezakeen ezer.

Sintonia eta Heziketaren Kalitatea

Kalitatea eta komunikazioa. Hezitzaileen eta gurasoen artean komunikazio handiagoa eta hobe egoteak heziketaren kalitatea hobetuko al luke? ECERS/ITERS eskalen –komunikaziorako denbora eta komunikazioaren kalitatea– eta Arnett (1989) eskalaren –elkarreraginaren kalitatea– korrelazioa ez zen oso esanguratsua. Hau da, komunikazio handiagoa edo hobe izatea ez zen heziketa hoberekin erlazionatzen.

Jarreraren eta portaeren sintonia. Gurasoen eta hezitzaileen arteko desadostasunek eta hezi-

tzailearen eta haurraren arteko harremanaren pertzepzioek heziketaren kalitatearekin erlazio handirik ez zutela zirudien. 20 korrelaziotatik 2 bakarrik ziren esanguratsuak. Espero genuenaren kontra, zentroko heziketari zegokionez, hezitzaileen eta amen artean babesaren garrantziari buruz desadostasun handiak egotea heziketaren kalitate maila handiaren adierazle zen. Hezitzaileen eta gurasoen artean profesionalaren eta haurraren arteko harremanari buruzko pertzepzioetan desadostasun gutxiago egotea ere heziketaren kalitate maila handiarekin erlazionatzen zen. Korrelazioak esanguratsuak ez zirela ikusi eta gero, ez dirudi jarreraren sintonia garrantziko faktorea denik heziketaren kalitaterako.

Guraso sentikor eta suspertzailea duten hurrek kalitate hobeko eguneko heziketa jasotzen al dute? Hau da, etxeko eta zentroko haur hazkuntzako prozesuak ondo egokitzen al dira bata bestearekin? Zentroko heziketan, ez zegoen erlaziorik gurasoen sentikortasunaren eta heziketaren kalitatearen artean, eta hori ECERS/ITERS eskalen bitartez baloratu zen. Arnett (1989) eskalaren arabera, hazkuntza autoritarioarekin erlaziorik ere ez zegoela ikusi zen. Zentroko heziketan elkarreragin suspertzaileak amaren sentikortasunarekin zeri-kusirik bazuela aurkitu zen, baina ez aitaren sentikortasunarekin. Espero zenaren kontra, ama sentikorra goak zituzten haurrak hain suspertzaileak ez ziren hezitzaile profesionalekin zeuden. Horri dagokionez, zentroko heziketaren eta etxeko esperientzien artean sintoniarik ez zegoela zirudien. Haur hazkuntza sentikor

eta suspertzaileari buruz, etxea eta zentroko heziketa testuinguru independenteak direla ondorioztatu behar dugu.

Ondorioak

Herbehereetako zentroko heziketaren kalitatea nahiko ona da beste herrialde batzuetakoaren aldean, Estatu Batuak barne. Herbehereetako zentroak bereziki, ondo horniturik daude, antza, eta programa egitura argia dute. Hezitzaile profesionalek elkarrengana sustatzen dute, baina ez diete horrenbesteko garrantzirik ematen zainketa ohiturei (adibidez, garbitasunari) eta suspertze kognitiboari. Herbehereetako zentroko heziketaren kalitatean eragin handia izan dezakeen faktoretariko bat herrialdeko arautegian haur heziketari buruz ezartzen diren baldintza zorrotzak izan daitezke, esate baterako, taldeko haur kopurua eta prestakuntza profesionala. AEBetan eguneko heziketari buruz eginiko ikerketa estentsiboetariko batean, Helburn (Helburn eta beste batzuk, 1995) eta bere kideek ondorengo frogatu zuten: kalitatearen egiturako ezaugarri buruzko baldintza zorrotzagoak ezartzen ziren estatuetan, heziketaren kalitatea maila handiagokoa zen. Izan ere, horren antzeko arrazoi bat egokia izan daiteke European eginiko ikerketetan AEBetan eginikoetan baino heziketa kalitate hobe aurkitu dela azaltzeko (Lamb, Sternberg, Hwang, & Broberg, 1992; Melhuish & Moss, 1991).

Balorazioa egin zen garaian Herbehereetako gobernuak finantza babes handia ematen zion heziketari, eta hori izan daiteke herrialde honetan heziketak kon-

paratiboki duen kalitate handia azalduko lukeen beste arrazoi bat. 1990ean, Herbehereetako gobernuak zentroko hezkuntza eta heziketa suspertzea erabaki zuen, lau urteko epean, haur txikiak zituzten emakumeei lan merkatuan sartzeko aukera ematearren. Baliteke, finantza baldintza lagungarri horien pean, heziketaren kalitateak beste garai batzuetan baino maila hobea izatea. Thatcherren gobernupean 7 urte igaro ondoren, Ingalaterrako eguneko zentroen egoera nahiko kezagarria zen, eta hortik aurreko ondorio bera atera daiteke, kontrako ikuspegitik. Europako eta Estatu Batuetako zentroen artean, Londonekoak puntuazio txikienetariakoak ziren, eta batez besteko kalitatea gutxienekoa zen.

Nola azal daitezke Herbehereetako zentroen arteko kalitate diferentzia? Dirudenez, hezitzaile profesionalen ezaugarri formalak lirateke heziketaren kalitatearen iragarle garrantzitsuenetariakoak. Hezitzaile zaharragoek gazteagoek baino kalitate hobea ematen dute. Hezitzaileak adin multzoka aztertu eta gero, esperientzia eta prestakuntza gutxiagoko hezitzaileek –zentroan asteen ordu gutxiago pasatzen zutenak– kalitate maila handiagoko heziketa ematen zutela aurkitu genuen. Emaitza hori espero genuenaren kontrakoa da, baita arlo berean eginiko zenbait ikerketaren kontrakoa ere; izan ere, horietan, prestakuntza handiagoa izatea heziketaren kalitate maila hoberekin erlazionatzen baitzen (Clarke-Stewart, 1993; Phillips & Howes, 1987). Prestakuntza profesionalak garapen kognitiboaren suspertzea azpimarratzen badu ere, suspertze

sozialean nolabaiteko hutsunea eragiten duela ikusi genuen (Clarke-Stewart, 1993).

Bestalde, eguneko heziketan lan egitea neketsu samarra dela hausnartu genuen, baita aukera profesional gehiegi eskaintzen ez dituela ere. Hezitzaile profesionalak haurrak taldeka hazten dituzte, eta horietan zenbait haurrek beren arreta eskatzen dute. Era berean, haurren gurasoekin harremanetan jarri behar dute, baita zentroko kideekin ere. Soldatak xumeak dira, eta hezitzaile gehienek ez dute aukerarik lanean mailaz igotzeko, ez antolakuntzaren barruan ezta kanpoan ere. Absentismo tasa eta urtero eguneko heziketa lana uzten dutenen kopurua handiagoa da antzeko arloetan baino (Commissie Kwaliteit Kinderopvang, 1994). Baliteke eguneko heziketan urte gutxiagoko esperientzia eta ordu gutxiko lanaldia duten profesionalak hobeto aurre egitea lan baldintza kaskarrei eta aukera profesional murriztuei, urte askoko esperientzia eta asteen ordu askoko lanaldia duten hezitzaileek baino. Noski, horiek a posterioriko interpretazioak dira, eta, beraz, espekulazio hutsa. Ikerketa sakonagoa beharko litzateke heziketaren kalitatea eta hezitzaileen ezaugarri formalen arteko asoziazio mekanismoak dokumentatzeko.

Ez dirudi heziketa gunearen ezaugarri formalek garrantzi handiegia dutenik kalitate diferentziak azaltzeko. Hezitzaile/haur ratioa eta taldearen haur kopurua ez ziren heziketaren kalitatearen adierazle. Ezaugarri horiek gobernuak arautzen dituenek, baliteke zentroen artean diferentziak azaltzeko behar adi-

na aldaketa ez egotea. Gainera, heziketaren beraren kalitatea nahiko homoginoa dela dirudi. Bi faktore horiek direla eta, litekeena da premisako eta ondorio-ko aldagaien aukera murriztea, baita heziketaren eta heziketaren kalitatearen eta gunearen ezaugarrien arteko asoziazioa ahultzea ere. Hezitzaile/haur ratioa eta taldearen haur kopurua izan daitezke kalitate maila gutxienekoa ezartzeko beharrezko baldintzak; hala eta guztiz ere, maila horren azpitik beste faktore garrantzitsuago batzuk izan daitezke; esate baterako, hezitzaileen ezaugarriak.

Haur hazkuntzari buruzko jarrrerak, komunikazioak eta hezitzaileen eta gurasoen arteko sintoniak ez dirudite garrantzitsuak kalitate diferentziak azaltzeko. Azpimarragarria da, adibidez, gurasoak eta hezitzaileak beren arteko komunikazioarekin gustura egoteak eta komunikaziorako hartutako denborak ez zutela erlaziorik heziketaren kalitatearekin. Bestalde, gurasoen eta hezitzaileen artean bazeuden desadostasunak haur hazkuntza mota egokienari buruz (babeslea, autoritarioa eta autoritatekoa), baina desadostasun handiagoa egoteak ez zuen erlaziorik heziketaren kalitatea kaskarragoa edo hobea izatearekin.

Era berean, diferentzia nabarmenak aurkitu genituen haurrek etxean eta zentroan jasotzen zituzten sentikortasun eta suspertzearen artean. Etxean sentikortasuna jasotzen zuten haurrek sentikortasun gabeko zentroko heziketa izan zezaketen, eta, alderantziz, baliteke sentikortasunik gabeko etxean haurrek profesionalarekin elkarreagin suspertzailea izatea. Diru-

dienez, etxea eta zentroko heziketa zirkuitu independenteak dira; bien artean badago komunikazioa, baina sintonia ez da garrantzizkoa heziketaren kalitaterako, kalitate hori jada nahiko ona bada. Espero zitekeen asoziaziorik ez egotearen arrazoia aukeren murrizketa izan daiteke, eta tentu handiz ibili beharko genuke erlazio falta horiek hipotesi nuluak atzera botatzeko ez erabiltzeko.

Halere, gure aurkikuntzek bazuten aurrekaririk. Duela hamar urte Kontosek eta Petersek (1987) eginiko hausnarketan zera zioten: etxeko eta zentroko heziketaren arteko jarraitasun ezak ez lioke kalterik egingo haurren garapenari. Sintonia ezak hazkuntzarako aukerak sortuko lituzke, etxeko heziketa ezegokia zentroko heziketa egokiarekin orekatuz gero. Zentroko heziketa ezegokia ez litzateke nahikoa izango etxe egokietako haurren garapenari kalte egiteko. Haurrek prestakuntza lortu beharko lukete harreman sare zabal batean bizitzeko, eta haur hazkuntzako testuinguruen arteko desadostasunek mol-

datze estrategien garapena erraztu ahal izango lukete (Kontos & Peters, 1987).

Gure ikerketan muga garrantzitsu bat izan dugu: kalitatea prozesatzeko murrizketa. Hau da, hezitzaileen eta haurren arteko elkarreraginen baldintzak eta dimentsioak. Ezin genituen eguneko heziketaren ondorioak deskribatu, hau da, heziketaren eragina garapen sozioemotionalan eta kognitiboan. Eguneko heziketaren ondorioek ez dute zertan erlaziorik izan heziketaren elkarrera-

gineko prozesuarekin. Elkarreragin suspertzailea neurtzeko ECERS/ITERS eskalak edo Arnett (1989) eskala erabili zituzten ikerketetan, heziketaren ondorioak bere prozesuarekin erlazionaturik zeudela ondorioztatu zuten. Heziketa kalitatea zenbat eta hobea, haurren garapen sozioemotional eta kognitiboa hainbat hobea izango da (Harms eta beste batzuk, 1990). Etorkizunean ikerketek erantzun beharreko galdera da ea hezitzaileen eta gurasoen arteko sintoniak haurren garapenarekin erlaziorik duen.

Van Ijzendoorn, M.H., Tavecchio, L.W.C., Sams, G.-J. J.J.M., Verhoeven, M.J.E., Reiling, E.J. (1998). Attunement between parents and professional caregivers: Comparison of childrearing attitudes in different child-care settings *“Journal of Marriage and the Family”*, 60, 771-781 aldizkaritik itzulia eta moldatua



Arizmendi ikastola. Jose Arana gunea.

Familia eta Kolektibitate haurren hazkuntzan: ZERGATIK KIBUTZETAKO LOGELA KOMUN

Aviezer, O., Sagi, A., & Van Ijzendoorn, M.H.



Artikulu honek bere baitan hartzen ditu kibutzetan hazitako haurren atxikimenduari buruz azaldutako datuak, baita prozesu soziohistorikoen azterketa ere; hain zuzen, kibutz familia eta kolektibitatearen arteko erlazioei forma eman zietenak eta haurren hazkuntzan eragina izan zutenak. Teoria sistema erabiliko da kibutzetako haur hazkuntzako ohitura aldaketak ebaluatzeko, eta bereziki honetan jarriko dugu arreta: haurrentzako logela komunetan lo egitea (hau da, beren gurasoengandik bereiz lo egitea) eta horrek zein eragin duen zenbait arlotan, hain zuzen, gurasoenganako eta hezitzaileenganako atxikimendua erlazioen eraketan, belaunaldien arteko atxikimenduen transmisioan, eta geroko eskola gaitasunean. Artikuluan ondorengo argudiatzen da: haur hazkuntzako ohitura artifizialek –adibidez, umetxoentzako eta haurrentzako logela komunak– “naturan esperimendu sozial” bakana eta aurrekaririk gabekoa sortu zuten. Esperimendu hori, atxikimenduen teoriaren ikuspegitik, jarraitasunik ez izatera predestinaturik zegoen, haur eta guraso gehienentzat funtsezko atxikimendua beharrei traizio egiten baitzion.

Artikulu honek bere baitan hartzen ditu kibutzetan hazitako haurren atxikimenduari buruz azaldutako datuak, baita prozesu soziohistorikoen azterketa ere; hain zuzen, kibutz familia eta kolektibitatearen arteko erlazioei forma eman zietenak, kibu-

tzetako haurren hazkuntzari dagokionez. Arreta zenbait kontzeptutan jarriko dugu, esate baterako, guraso sentikortasunean, heziketa anizkoitzean, eta belaunaldien arteko atxikimenduen transmisioan; hori guztia, kibutzaren testuinguru bakanean. Ar-

tikuluak haurrentzako logela komun (beren gurasoengandik bereiz lo egiteko) ohitura berezia aztertzen du bereziki. Ohitura horrek 60-70 urte iraun zuen indarrean, 1990eko hamarkadan utzi zuten arte. Ohitura horren bilakaera soziohistoriko naturale-

ateak orekatzea

EN AMAIERA PREDESTINATURIK ZEGOEN



Arizmendi ikastola. Jose Arana gunea.

an oinarrituko gara, baita bere azkeneko faseetan atxikimenduari buruz egin ziren ikerketetan ere, haur heziketarako izan ditzakeen ondorioetan arreta jartzeko.

Bowlbyk garapenaren arriskuei buruz zituen iritziak, lehe-

nik, ingurune pobretako haurrekin (familia zein erakundetan) eginiko lanetan oinarritu zituen; ingurune horietan heziketa aldizka egiten zen. Era horretan, arrisku handiko populazioen artean –hau da, haur heziketako ingurune desegokietan haziriko

haurrek–, atxikimenduako segurtasun gabezia tasa handiagoak zituzten, esate baterako, traumatizaturiko edo tratu txarrak jasandako haurrek (hau aztertzeke ikusi Lyons-Ruth & Jacobvitz, 1999) eta umezurtzek (hau aztertzeke ikusi Rutter & O’Con-

nor, 1999). Emaiza horiek atxikimenduaren teoriaren iritziak oinarrituko lituzkete. Halere, haur heziketako ingurune desegoki askotan arrisku gehigarriak izaten dira, esate baterako, SES txikiak (testuinguru sozioekonomikoa baxua) edo osasun fisiko eskasa, eta zaila da horiek seriooki kontuan ez hartzea. Beraz, atxikimenduaren teoriaren baieztapenek proba are zorrotzagoa pasa beharko lukete, atxikimendu harremanak haur normal eta osasuntsuengan aztertuko balira, hau da, giro ona duten familiakokak diren eta aldizkako heziketa izan duten haurrengan –adibidez, kibutzetako haurrengan; izan ere, horietako ohiko haur heziketa, logela komunak direla eta, “naturan esperimendu sozial” eta aurrekaririk gabekotzat jo baitaiteke (Beit-Hallahmi & Rabin, 1977).

Bereziki, haurrek gurasoengandik bereizita logela komunitan lo egite horrek ideologian zuen oinarria, eta, horrez gainera, ohitura hori martxan jarri zuten komunitateak haurrekiko arduratsutzat jo genitzake. Dena den, ohitura horrek haur norma-

lentzat sortzen zuen inguruneak erakunde heziketako ezaugarriak zituen, etxeko heziketa ezaugarriak baino gehiago; izan ere, gurasoak ez ziren pertsona helduak arduratzen ziren haur askoren heziketaz, antolakuntza oso handiko ingurunean. Atxikimenduaren teoriaren ikuspuntu kontzeptualari jarraituz gero, ohitura horrek ezingo zuela iraun esan daiteke, ez baitzuten kontuan hartzen guraso eta haur gehienek atxikimendu beharrak. Irakurleak kibutzeko bizitzarekin erlazionaturiko ideiekin ohitzeko, kibutz sistemaren deskribapen laburra egingo dugu jarraian.

Israelgo kibutza esperimendu utopikoa da, bizitzeko eta haurrek hazteko modu erabat desberdina ezarri zuena, eta 80-90 urtez arrakasta izan zuena. Kibutzetako komunitateak kooperatibistak dira, era demokratikoan gobernatuak eta belaunaldi antzekoak. Batez besteko populazioa 400-900 biztanlekoa da, eta garrantzitsua da azpimarratzea gaur egun gutxiengoa direla, Israelgo populazio judutik %1,5 besterik ez baitira. Iraganean, kibutzak nekazaritza komunitate

isolatu samarrak ziren, eta bertako bizitza baldintzak erabat gogorak ziren. Gaur egun, industriako eta nekazaritzako jarduera anitzetan oinarritzen da kibutzetako ekonomia, eta jarduera horiei esker bertako kideek bizimodu erosoak dute. Kibutz bakoitza autonomoa da, ekonomikoki zein sozialki, baina United Kibutz Federation erakundearen parte dira. Erakunde hori duela gutxi eratu zen, lehengo ideologia eta politikaren arteko banaketari erantzuna emateko. Azkenik, 1980ko hamarkadan izandako krisi ekonomikoaren ondoren, aldaketa garrantzitsuak gertatu dira kibutzeko bizitzaren arlo guztietan.

Lehenik eta behin, kibutzaren erro historikoei begiratu bat emango diegu, baita hezkuntza kolektiboko ohitura paregabeen printzipio zuzentzaileei ere. Bigarren, haurren hazkuntza kolektiboari ekingo diegu. Haurren hazkuntza kolektiboa sistemaren parte zenez –sistema antolatzeko oinarrietako bat familia eta ondorengoaren arteko banaketa zen (Talmon, 1972)–, kibutzetako familiek haur hazkuntzan zuten zeregina deskribatu eta kritikoki ebaluatuko dugu, eta arreta berezia eskainiko diegu sistemetako teoriari eta atxikimenduari. Azkenik, ikerketak eginiko aurkikuntzak ebaluatuko ditugu, bai atxikimenduaren teoriaren ikuspegitik, bai kibutzetan izandako aldaketen dinamikaren baitan.

Aurrekari historikoak

Kibutz mugimenduaren aitzindariak gazte idealistak ziren, eta uko egiten zioten mendez mende



Arizmendi ikastola. Jose Arana gunea.

Europako Ekialdeko juduen bizitza menderatu zuen kulturari. Horren ordez, printzipio sozialista eta sionistetan (Diamond, 1957) oinarrituriko gizarte berri bat sortzea zuten helburu. Gizarte kolektibista sortu nahi zuten, produkzioa eta lan fisikoa azpimarratuko lukeena, eta, era berean, berdintasun osoko baldintzapean independentzia nazionala zein pertsonala lortzeko ahaleginak egingo lituzkeena. Ideologia iraultzaile eta kolektibista honek kolektiboari lehia egin ziezaioketen indar eragileztat jotzen zuen familia, bere kideen kolektibitatearekiko identifikazioa gutxitu ahal zuelako eta horien gainean ezarritako kontrol informala eraginkorra zelako. Beraz, tentsioak zeuden familia eta kolektiboaren artean, ideologia honen printzipioen arabera (Talmon, 1972).

Kibutzetako aitzindariak aurkako ingurune gogorra aurkitu zuten, eta haurrak kolektiboki hazteko erabakia gazteen babeserako eta ongizaterako lagungarritzat jo zen. Beraz, haurrak kibutz zelaietako adreiluzko etxe bakarrean biziko ziren, inoiz gosarik pasa gabe. Helduak, berriz, kanpin dendetan biziko ziren, eta janaria mugatuta izango zuten. Kibutzen historiaren hasieran, errealitate horrek bazuen erlazioa helburu kolektiboekin: indibidualismoa ahuldu, genero desberdintasuna deuseztatu eta judu mota berri bat hazi nahi zen, osasuntsua, indartsua, emankorra eta komunitate bizitzarako sozializatua (Gerson, 1978; Lewin, 1999).

Kibutz komunitatea “guraso kolektibotzat” jotzen zen, eta bere konpromisoa haur bakoitzaren behar arruntei eta bereziei

erantzuna ematea zen, familiaren bitartekaritzarik gabe (Dar, 1998). Testuinguru horretan, garrantzitsua da azpimarratzea filosofia horrek ez zuela islatzen familia deuseztatzearen alde alde aurretik pentsaturiko ideologiarik (Talmon, 1972), eta, psikologikoki, kibutz familia beti hartu izan da kontuan (Spiro, 1979). Halere, familiaren guraso zereginari ezarritako muga zorrotzek gurasoekiko mesfidantza islatzen dute, haurrak ondo hazteko gaitasunari buruzko mesfidantza.

Haurrentzako logela komun goraldia eta erorialdia

Haurrentzako logela komunak (hau da, beren gurasoengandik bereiz lo egiteko gelak) dira kibutzeko haur hazkuntzako ohitura bereizgarriena. Hain zuten, kibutzeko haur etxeak haurren familia etxe ziren ia arlo guztietan, haurrek bertan igarotzen baitzuten denbora gehiena, eta jan, bainua hartu eta gauean lo egin ere bertan egiten zuten, familia etxean egingo luketen moduan. Hori dela eta, haur etxe tipikoek jolaserako eta ikasteko gune handia zeukaten, jantokia, dutxak eta logelak. Logela bakoitzean hiru edo lau haur sartzen ziren, eta haur bakoitzak bere izkinatxoak zuten bere gauzak gordetzeko. Familiari zegokion denbora gurasoenean igarotzen zuten, eta horretarako bazkalondoak eta arratsaldeak ezartzen ziren (arratsaldeak 4etatik 8etara gutxi gorabehera), une horietan egiten baitzuten guraso biek eskuragarri egoteko ahalegina. Haurrak haur etxera itzultzen ziren gauean, bertan lo

egiteko. Gurasoek sartzen zituzten ohean, baina bi hezitzailek zaintzen zituzten gau osoan. Horiek ziren kibutzeko 12 urtetik azpiko haur guztien arduradunak. Hezitzaile horietatik asko ezezagunak ziren haurrentzat, eta astekako txandatan izendatzen zituzten. Haur etxeak interfono bitartez kontrolatzen zituzten, baita errondak eginez ere.

Hezkuntza kolektiboa: sistemen ikuspegia

Sistemen teoriaren oinarritako printzipioen arabera, elkarren artean mendekotasuna duten elementuez osaturiko edozein sistema onartzen da osotasun antolatutzat, elementu horien artean elkarreagineko ereduak badaude. Bestalde, sistemek egonkortasun eta homeostasiari eusteko joera izaten dute, baina aldatu ere egin daitezke, erronka izan daitekeen informazio berriaren eraginez. Beraz, sistemak bere burua erregulatzen du, bi prozesu horien arteko elkarreaginaren bitartez (Minuchin, 1985). Izan ere, kibutzeko haur heziketako ohituren bilakaera jarraitasunaren eta aldaketaren arteko elkarreaginaren baitan ikus daiteke. Hori nabarmena da, gatazkak baitaude kibutzeko ohitura tradizionalen aldeko doktrinamendua jarraitzen dutenen eta berrikuntza eta erreforma soziala sustatzen dituztenen artean (Dar, 1998).

Amaz besteko heziketa ardu- ra profesionaleko gai bihurtu baino askoz lehenago, lehen haurtzaroko heziketan gertatutako aldaketek egitura hobekuntza nabarmenak eragin zituzten, esa-

te baterako, kalitate handiko ingurune fisikoak, taldeen tamaina txikia eta hezitzaile/haur ratio ona (Aviezer eta beste batzuk, 1994). Bigarren Mundu Gerra eta Israelgo Independentzia Gerraren ondoren, amen eskariak areagotu egin ziren, hain zuzen, beren haurren heziketan parte handiagoa izateko. Horrek bat egin zuen barne aldaketekin (familia etxeen hobekuntza), zein kanpo aldaketekin (psikologia teoriak gero eta gehiago azpimarratzen zituen amaren faltak eragindako kalteak). Azkenik, kibutz bakoitzaren baitan luze negoziatu ondoren, haur heziketako ohiturak aldatu ziren, heziketa kolektiboa gutxitzeko eta familia heziketa areagotzeko (Spiro, 1979; haur heziketako ohituraren azterketarako, ikus Aviezer eta beste batzuk, 1994).

Halere, aldaketak pixkanaka egin ziren, eta horiek gauzatzeko izandako epe luzeak (20-50 urte) joera homeostatikoen funtzionamendua adierazten du.

Arau kolektibo tradizionala mantentzeko ahaleginak psikoa-nalisian zuten oinarria; esate ba-

terako, haurren garapenean Edipo konplexuak izan ditzakeen eraginetatik babestu nahi zituzten umeak (Liban & Goldman, 2000). Bestalde, atxikimendua- ren teoriaren etorrerak aldaketaren hasiera markatu zuen (Berman, 1998). Haurren garapenean gurasoek duten eraginari dagokionez, atxikimenduak hezikuntza kolektiboko ikuspegi berria ekarri zuen, gurasoen eta haurren arteko harreman goiztiarren garrantzia azpimarratzen zuelako eta harreman goiztiarrak oinarritzat jotzen zituelako nortasunaren garapenerako. Beraz, jada ez zegoen arrazoirik haurrak beren gurasoek izan dezaketen patologiatik babesteko.

Haur heziketa kolektiboa: atxikimenduaren ikuspegia

Atxikimendu harremanak epe luzearako harremanak dira. Haurrek beren bizitzako aurreneko urtean garatzen dituzte harreman horiek, beraiek hezten dituzten pertsona zehatzekin. Jaso-

tako heziketaren kalitatearen baitan dago haurrak bere hezitzailearekiko duen atxikimenduaren segurtasuna (Bowlby, 1982). Amak haurraren seinale eta beharrei ematen dien erantzunaren arabera izango da haurraren atxikimenduaren segurtasuna. Erantzun horiek emango diote haurrari hezitzaile eskuragarri duelako konfiantza sentipena. Bestalde, haurrak komunikatutakoari uko egiten bazaio eta heziketa arduragabea bada, atxikimendua segurtasunik gabekoa izango da (Ainsworth, Blehar, Waters, & Wall, 1978). Amen erreakzioen izaera beren atxikimendu ereduaren barne antolakuntzak zehazten du (Main & Goldwyn, 1994; Main, Kaplan & Cassidy, 1985). Segurtasun gutxiko ereduak dituzten amek gauzaturiko gurasotasun estrategiak eragin txikiagokoak izango dira. Beraz, eredu teoriko honen arabera, amaren sentikortasunaren bitartez transmititzen da atxikimendua belaunaldi batetik bestera (van IJzendoorn, 1995), eta belaunaldi arteko transmisio hori familiako harreman ereduaren esparruan gauzatzen da, hori baita familia sistemaren ezaugarria. (Stevenson-Hinde, 1990).

Atxikimendu ereduaren arabera, haurren atxikimendurako portaera sistemak zerikusi handia du hezitzaileen heziketako portaera sistemarekin, eta bi portaera sistema horiek osagarritzat jo daitezke (Marvin & Stewart, 1990; Solomon & George, 1996). Izan ere, meta analisis batean oinarrituz (De Wolff & van IJzendoorn, 1997), ondorioztatzen amaren sentikortasuna oinarritzkoa zela atxikimendua segurtasunerako, baina hori ez zela atxikimendu segururako guraso-



Arizmendi ikastola. Jose Arana gunea.

tasun aurrekari bakarra. Beraz, Belskyk (1999) argudiatutakoaren arabera, haurren atxikimendu segurtasunerako lagungarriak diren gurasotasun ezaugarriak ulertzeko, kontuan hartu behar dira gurasotasun harremanetik kanpo dauden faktoreak, baita heziketa sistema ebaluatu ere, honen babes (pertsonea, familiarikoa zein soziala) eta arriskuen testuinguruan.

Atxikimenduaren ikerkuntza kultura arteko testuinguruetan hasi zuten (Ainsworth, 1967). Haurren atxikimendurako joeraren unibertsaltasuna da atxikimenduaren ereduaren osagai nagusietako bat. Beraz, atxikimendu harremanak edozein kulturatan gertatzen dira, edozein direla ere horien haur hazkuntzako antolakuntza edota familia konstelazioak. Halere, atxikimendua unibertsal izateak ez du esan nahi kulturaren eragin zehatzak gertatzen ez direnik; are gehiago: bere eboluzio ikuspegia dela eta, portaera joera egokitzailako lortu zehatzetarako aukera ematen du, joera horiek egoki daitezkeen haurrak biziraun behar duen kultura esparrura (Hinde & Stevenson-Hinde, 1990; Sagi, 1990).

Atxikimenduari buruzko ikerkuntza

Atxikimendua harremanen zehaztasuna dela eta, haur hazkuntza kolektiboa atxikimendua ikuspegitik ebaluatzean, lehenik eta behin, harreman horiek hezitzaile anitzeko heziketaren ingurunean sortuak direla ziurtatu behar da. Bigarren, garrantzitsua da atxikimendu seguruaren tasak ebaluatzea, eta horiek normalean

emandako tasekin konparatzea, kibatutako haurren segurtasunarekin eta segurtasun ezarekin zerikusia izan dezaketen faktoreak zehazteko. Azkenik, atxikimendu segurtasun goiztiarrak epe luzera izan ditzakeen eraginak identifikatu behar dira esparru honetan. Aipatuko dugun ikerkuntza 70eko hamarkadakoa da, eta oraindik ere amaitu gabe dago. Haurren atxikimendu datuetan, helduen atxikimendu datuetan, eta atxikimenduaren belaunaldiko transmisioan jarriko dugun arreta, baita atxikimendu goiztiarrak gerorako emaitzetan duen eraginean ere.

Atxikimendua, hezitzaile anitzeko heziketaren ingurunean.

Atxikimenduari buruzko aurreneko ikerketek haurren eta amen arteko harremanetan jarri zuten arreta, eta, horien arabera, hazkuntza kolektiboa ez zen oztopo hurrek beren gurasoekin eratzen zuten atxikimenduaren intentsitaterako: besterik gabe, hazkuntza kolektiboak hurrei beste atxikimendu batzuk eratzeko aukera ematen zien (Fox, 1977, Maccoby & Feldman, 1972). Halere, garai hartako metodologia zela eta, ezinezkoa zen atxikimenduaren segurtasunean eta segurtasun ezan sakontzea. Beraz, hezitzaile anitzeko heziketak haurren atxikimendua harreman goiztiarren eraketarako zernolako eraginak zituen ebaluatzean, beharrezkoa zen ikerketa zehatza diseinatzea.

Sagi eta bere kideek (Sagi, Lamb, Lewkowicz eta beste batzuk, 1985) "Egoera Arrotzeko" paradigma eta horren sailkaketa sistema erabili zituzten kibatutako

hazitako hurrek beren amekin zituzten harremanak ikertzeko. Ikerketaren arabera, kibatutako haurren %59k segurtasun atxikimendua zuten amarekiko. Munduko laginetan ehuneko hori %65-70 zen (van IJzendoorn & Sagi, 1999). Atxikimendu segurtasun tasa horiek aurreneko ondorioak baieztatu zituzten, hau da, hezitzaile anitzeko heziketaren eraginpean egoteak ez zuela eragozten atxikimendu harremanen eraketa, eta heziketa hori ez zela nahitaezko arrisku faktorea atxikimendu segurtasun goiztiarra ezartzeko (ondorio hau egiaztatzeko, ikus Sagi, Koren-Karie, Gini, eta beste batzuk, 2002). Halere, amarenganako atxikimendu ez seguruaren tasak handiak zirenez, horrek kibatutako haurren esperientzia ikertzea eskatzen zuen, atxikimenduaren segurtasun eta segurtasun ezaren faktore erabakigarriak identifikatzearen.

Atxikimenduaren Segurtasunaren Faktore Erabakigarriak

Logela komunak

Haurrentzako logela komunak atxikimendu ez seguruak garatzeko aurrekari izan zitezkeela aldarrikatu zuten. Logela komunetan lo egiten zuten haurren atxikimendu ereduaren datuak egiaztatu egin ziren, eta aurreko ikerketan azalduko baina larriagoa zen emaitza: haurren %48k bakarrik zuten amarekiko atxikimendu seguruak. Familiarekin lo egiten zuten haurren atxikimendu datuak erabat desberdinak ziren: haur horietako %80k amarekiko atxikimendu seguruak zuten –tasa oso antzekoa zen Israelgo hiriko hurrei buruzko ikerketetan (Sagi eta

beste batzuk, 2002; Scher & Maysless, 2000), baita aztertutako nazioarteko beste lagin batzuetan ere (van IJzendoorn eta Kroonenberg, 1988).

Beste zenbait puntu ere ebaluatu ziren: haur etxearen egunean zeharreko ekologia, amarengandik urruntzeak eraginiko estutasuna, haurren izaera, eta ama eta haurraren arteko jolaserako elkarreragina. Aipaturiko aldagai horiek guztiak ikertu ziren, logela komunetan eta etxean lo egiten zuten haurren datuak konparatzeko. Hortik lorturiko ondorioak zioenez, lotarako antolakuntzak eragiten zuen logela komuneko haurren segurtasun ezaren tasa handiena, ama denbora luzean eskuragarri ez zutelako, edo gauetan amak hurbilgaitz izaten zituztelako. Gogoratu behar dugu erreakzio inkoherenteak atxikimendu anibalenteo aurrekari garrantzitsu gisa deskribatu izan direla (Ainsworth eta beste batzuk, 1978).

Testuinguru hori dela eta, banaketa orokorrarekin konparatuz gero, kontuan hartu beharko litzateke kibutzei buruzko bi iker-

ketetan (van IJzendoorn & Kroonenberg, 1988) azalduko banaketa, hain zuzen, kibutzetan atxikimendu ez segurua agertzen zuten haurren banaketa: batetik, kategoria anibalenteoak batez bestekoa baino gehiago ziren, eta, bestetik, kategoria iheskorrekoak gutxiago ziren. Halere, ezohiko banaketa horiek haur israeldarren ezaugarria dira, eta ez bakarrik kibutzetako haurrena (ikus Sagi eta beste batzuk, 1985; Scher & Maysless, 2000; Ziv, Aviezer, Gini eta beste batzuk, 2000). Bestalde, logela komunetan lo egiten zuten haurren %50ek amarekiko atxikimendua segurua zuten, logela komunetan lo egiteko antolakuntzak zailtasunak eragiten bazituen ere. Gainera, duela gutxi atxikimendu motei buruz eginiko ikerketa batean, ez zen ikusi gehiegizko erlaziorik zegoenik komunitatean edo familiako kibutzean haztearen eta heldu gisa izandako atxikimendu moten artean (Sharabany, Maysless, Edri, & Lulav, 2001). Beraz, beharrezko jo dugu, atxikimenduaren eratze prozesua ulertzeko, ama faktoreekin, haur faktoreekin edo haur eta amaren arteko harremanekin

zerikusia izan dezaketen atxikimendurako harremanen aurrekari zehatzagoak aztertzea.

Amak eraginiko Belaunaldi Arteko Atxikimendu Transmisioa

Belaunaldi arteko atxikimendu transmisio terminoak prozesu bat adierazten du. Prozesu horren bitartez, gurasoek iraganean izandako atxikimendu esperientzien irudikatze mentalak eragina du beren guraso portaeran, baita haurrak beraiekiko eraturiko atxikimenduaren kalitatean ere (Bowlby, 1982, 1988).

Ama eta Haurraren arteko Erlazioa

Heziketa sentikortasunak berez duen ezaugarritzat jo da Eskuragarritasun Emozionala (adibidez, Ainsworth eta beste batzuk, 1978; Cassidy, 1994), baita harremanen ezaugarri dinamikoztat ere, eta, era berean, harreman horiek elkarrekiko atsegina den komunikazio sistemaren parte dira (Biringen & Robinson, 1991). Beraz, bien arteko eskuragarritasun emozionala ebaluatu egin daiteke, amen eta haurren arteko ohiko jolaseko erlazioaren bitartez.

Ikerketa horren arabera, haurren zein amen irudikatze seguruek bien arteko komunikazio harreman atsegina eragiten zuten. Hori dela eta, ondorengo suposizioa indartzen zen, hau da, amaren atxikimendu irudikapenak eta haurraren atxikimendu sailkapenak bien arteko harreman esperientzia arruntenetan eragiten zuten.

Aitekiko Harremanak

Sagi, Lamb, Lewkowicz eta beste batzuek (1985) Egoera Arrotzeko paradigma ere erabili



Arizmendi ikastola. Jose Arana gunea.

zuten, logela komunetan lo egiten zuten hurrek aitekiko eta hezitzaileekiko azaltzen zuten portaera ikertzeko. Ikusitakoaren arabera, amerikako atxikimendu segurtasuna kontuan hartu gabe, aitekiko atxikimendu seguruaren tasak (%67) ez ziren beste populazioetan aurkiturikoak baino txikiagoak. Hori dela eta, dirudenez, logela komunetan lo egiteak ez du sortu inolako arazorik haurren eta aiten arteko harremanean.

Hezitzaileekiko Harremana

Hezitzaile profesionalek hazkuntza kolektiboan duten garrantzia dela eta, normala da haurren eta hezitzaileen arteko harremanak aztertzea. Sagi, Lamb, Lewkowicz eta beste batzuek (1985) eginiko ikerketan, hezitzaileekiko atxikimendu seguruaren tasak ziren txikiak (%53). Hala ere, atxikimendu maila hori hezitzaileei buruz eginiko

beste ikerketa batzuetan agertu-takoaren parekoa zen (Goossens & van IJzendoorn, 1990; Howes, Phillips, & Whitebook, 1992). Bestalde, haur gehienek gutxienez hezitzaileetako batekin segurtasun harremanak eratzen zituztela ikusi zen, eta horrek gurusoak ez diren hezitzaileekin segurtasuneko harremanak eratzeak duen garrantzia baieztatu zuen.

Atxikimendu Harremanen Ondorioak

Haur Eskoletarako egokitzeak

Sagik, Lambek, Lewkowiczek eta beste batzuek (1985) erabilitako laginean parte hartu zuten haur -5 urtekoak- askoren gaitasun sozioemozionalen espektro zabala ebaluatu zuten Oppenheimek, Sagik eta Lambek (1988), harreman goiztiarrek eraginiko ondorioak ulertzearen. Aurkitutakoaren arabera, haurrak haurtzaroan hezitzailearekiko atxikimendu segurua baldin bazuen, haurra Haur Eskolan kementsua, dominantzailea, lorpenen zalea eta jokabide ausartekoa izango zela iragartzen zuten horrek. Hala ere, ez zen erlazio handirik aurki-

tu garapen sozioemozional horien eta hurrek gurusoekiko zuten atxikimenduaren kalitatearen artean. Emaitza horien interpretazioak aditzera ematen zuen atxikimendu harremanek esparru zehatzetan eragiten zutela, eta, beraz, atxikimendua harreman horiek etorkizunean nolakoak izango ziren hobeto iragartzeko, lagungarria izango zela aurretik antzeko testuinguruetan eraturiko harremanak ezagutzea.

Hezitzaile anitzeko ingurunean, espero litekeena da, haurrak zenbait hezitzaileekin eraturiko atxikimenduzko harremanaren eraginez, banakako harremanen indarra horien konbinaketarena baino ahulago izatea (Howes, Rodening, Galluzo, & Myers, 1988; Tavecchio & van IJzendoorn, 1987). Heziketa anitzeko testuinguruan, kontuan hartu beharreko gauza da haurren barne funtzionamendu ereduaren antolakuntza (Howes, 1999). Lau eredu iradoki ziren (van IJzendoorn, Sagi & Lambertson, 1992). Monotropiako ereduaren atxikimendu figura bakar bat -ama nagusiki- da garrantzizkoa (Bowlby, 1951). Hierarkia ereduak dio pertsona bat dela garrantzitsua (hemen ere, ama nagusiki), baina beste hezitzaileak ordezkatzailatzat jo daitezke eta gune seguruaren zeregina bete dezakete hezitzaile nagusia ez dagoenean (Bowlby, 1982). Independentzia ereduaren arabera, haur batek atxikimenduak era ditzake zenbait zaitzaile eta hezitzaileekin, eta horiek erabilgarriak izan daitezke haurra eta hezitzailea erlazionatzen diren esparruetan. Azkenik, integrazio ereduak argudiatzen duenez, atxikimendu harreman sare batean, atxiki-



EPSTEIN, Jean, ZAJ, *Le Enjeu: Adultes, Enfants: vivre ensemble en collectivité*. Paris: Armand Colin - Bourrellet, 1985.

mendu ez seguruak atxikimendu seguruekin orekatuko lirateke, eta oso zaila izango litzateke inolako atxikimendu segururik ez egotea (van IJzendoorn eta beste batzuk, 1992).

Harreman goiztiarren kalitateak etorkizuneko egokipenak iragartzen ditu. Halere, harreman anitzeko inguruneetan, haurra harreman sareko harreman bakoitzaren eraginpean dago, eta eragin hori izango da harremanak egingo duen ekarpenaren gako. Eredu horren alde egiten zuen kibutzeko ekologiak (van IJzendoorn eta beste batzuk, 1992), ideologia honek hezitzaile sarearen eragina ideologikoki oinarritzen baitzuen, eta haurraren eguneroko bizitzan parte handiagoa aitortzen baitzion, hezitzaile profesionalak erabiltzen zituen familiako haur heziketan baino.

Lehen Nerabezaroa

Guraso txostenak eta egokitze iragarriak: Atxikimenduaren teoriak dioenez, atxikimenduzko irudikapenek aldaketa bortitzei aurre egiteko joera dute, baina,

era berean, irudikapen horiek berregituratu egin daitezke heziketa ingurune aldaketei erantzuna emateko (Bowlby, 1982), edo garatze lorpenei erantzuna emateko: horren adibidea da nerabeei harreman sistema berrebaluatzeko aukera ematen dien operazio formalen hasiera. Haurtzaroaren eta lehen nerabezaroaren tarteko aldiaren heziketa ingurunean izan daitezkeen aldaketen artean honakoak daude: gurasoak banatzea (%17), kibutzetik norabait aldatzea (%11), eta logela komunean lo egiteari uztea haurrak 6 urte dituenean (%50).

Banatzeak eraginiko Estutasunaren Testa –*The Separation Anxiety Test*– (SAT; Hansburg, 1980) erabili zuten haurren irudikapenak ebaluatzeko; hain zuzen, hurbileko jendearengandik banatzeari buruzkoak. Test horrek ebaluatzen ditu: haurraren estrategiak egoerari aurre egiteko, sentiberatasun sentimenduak argi eta garbi adierazteko gaitasuna, eta baita erantzunen argitasuna eta antolakuntza ere, irudikaturiko banatze

egoeretan. Datuek erakutsitakoaren arabera, hauek ziren nagusitzen ziren ezaugarriak: aurre egite moldagarria, emozioen adierazpen argi eta garbia, eta erantzun koherenteak. Halere, harremanen irudikapenei dagokienez, ez zegoen jarraitasunik haurtzaroaren eta lehen nerabezaroaren arteko 10 urteko epe horretan. Atxikimenduekin erlazioaturiko irudikapenetan horrelako jarraitasunik ez izateak, agian, balorazioen arteko aldiaren izandako gertakizunetan izan lezakete jatorria, eta horiek haur heziketako ekologian eta haurren esperientzian eragina izan lezakete (Lamb, 1987; Waters, Hamilton & Weinfield, 2000).

Lotarako antolakuntzaren berantolaketa haurraren bizitzako gertakizun garrantzizkotzat jotzen dugu, haurraren esperientzian eragin handia izan dezakeelako, baita atxikimenduekin zerikusia duten irudikapenetan ere. Logela komunek epe luzera izan ditzaketen eraginei buruz, elkarrekin lehian dauden bi hipotesi adieraz daitezke. Lehendabiziko hipotesiak kontuan hartuko luke aurrez aipaturiko adierazpena, hau da, logela komunek zailtasunak eragingo litzaketela haurren eta amen arteko lehen harremanetan, eta hortik abiaturik, hipotesi honen arabera, logela komunekin erlazioaturiko zoritxarra haurtzaroan nabarmenduko litzateke gehienbat, horren eragin kaltegarriak handiagoak liratekeen garaian. Ordezko beste hipotesiak adierazten duenez, logela komuneko eragin kaltegarriak ez dira mugatzen haurtzarora bakarrik, eta lo egiteko ohitura horren eraginpean lehen haurtzaroa baino haratago egonez gero, garapenaren ondoren-



Arizmendi ikastola. Jose Arana gunea.

go aroetako egokitzapen mailak txikiagoak izango lirateke.

Denboran zeharreko ikerketa horretan, irakasleek neurtu zuten parte hartzaileen eskolarako egokitzapena. Eskolarekiko jarrera, eskola gaitasunak, heldutasun emozionala eta portaera arazoak izan ziren neurturiko aldagarriak. Azterketa horren emaitzen arabera, nerabezaro goiztiarrean eskolarako egokitzapenak zeri-kusi handia zuen, behin eta berriz, harremanen irudikapenekin, eta, era berean, denboran zeharreko asoziaziorik ere bazegoen haurtzaroko harremanekin zein heziketa testuinguruan izandako aldaketekin, eta horiek aldi berean neurturiko adimen koizientek eta norbere gaitasunaren kontzientziak baino eragin handiagoa zuten. Lotarako antolakuntzari dagokionez, logela komunek eragindako kalteak haurtzarora bakarrik mugatzen direla zioen hipotesia ezin izan zuten datuetan oinarritu, eskola testuinguruan logela komunetan lo eginez hazitako nerabe gazteek heldutasun emozional gutxiago zutela ikusi baitzuten, gurasoen etxean lo eginez hazitako nerabe gazteek baino. Era horretan, nahiz eta ez eskolarako egokitzapen esparru guztietan, logela komunekin lotutako zoritxarra metatuz zihoala zirudien, eta horrek eragin nabarmena zuen nerabe gazteek eskola lanekiko azaldu-tako jarrera emozionaletan.

Era berean, baliteke lotarako antolakuntzan izandako aldaketak eraginkorrek izatea, atxikimendu segurtasun goiztiarren eta SATeko geroagoko irudikapenen artean jarraitasunik ez egoteko. Beraz, heziketa testuinguruaren berrikuspenek (adibidez, lo-

gela komunetan lo egitetik etxean lo egitera) etorkizuneko portaeran eragina dutela zioen aurkikuntza bat dator aldaketa horiek haurren egokitzapenetan eragina dutela dioenarekin, haurrek gurasoekiko esperientziak aldatzen baitituzte (Lewis, Feiring, & Rosenthal, 2000; Weinfield, Sroufe, & Egeland, 2000).

Laburpena eta ondorioak

Artikulu honek kibutzeko hazkuntzan gertatutako saihestezinako egokitzapen prozesua dokumentatzen du. Prozesu horretan aldaketa gertatu zen, hasieran kolektiboarekiko ardurak betetzeko haurren hazkuntzaren arduraz eta autoritate gehienez libre zeuden gurasoak beren guraso eskubideak aldarrikatzen hasi baitziren. Bilakaera hori XX. mendean zehar gertatu zen kibutz israeldarretan, erreforma

soziala utopikoa sortzeko saiakerak idealistaren testuinguruan. Erreforma hori naturan sorturiko esperientzia izan zen, paregabea, dinamikoa eta berreraiki ezina.

Funtsezko mesfidantza zegoen, hau da, zalantzan jartzen zen guraso arruntak gai izango ziren beren haurrak kolektibitateko kide bihurtzeko hazteko, hori garai hartan helburu oso preziatua baitzen. Beraz, eta guraso maitasunaren meritua azpimarratu arren, kibutzeko hezkuntza sistemak argudio psikologikoak eta ideologikoak erabili zituen gurasoei beren haurren heziketaren ardura gehiena konfiskatzearen, eta gurasoen heziketa hezitzaileen heziketarekin ordezkatu zuten, baita gauetan gurasoen eta haurren arteko urruntzea ezarri ere, hori naturaren kontra bazihoan ere. 1950eko hamarkadaren hasieran, kibutzetara eginiko bisitarren ondoren, Bowlbyk (1953) dagoeneko identifikatu zituen kibutzeko hazkuntzak ikerketa-rako ematen zituen aukerak, baina haur hazkuntza kolektiboa, nahiz eta erakunde heziketarekiko erabat desberdina izan, atxikimendua segurtasun ezaren tasa handiagoak eragin zitza-keela ohartarazi zuen. Gure ondo-



Arizmendi Ikastola. Jose Arana gunea.

rioak logela komunei bakarrik dagozkie, eta ez dute hartzen haur hazkuntza kolektiboaren osotasuna. Urtetan zehar jaso ditugun datuen arabera, kolektiboak gurasoen eta haurren arteko harremanetan nahasteak ondorioak izan dituela esan daiteke.

Lehenik eta behin, logela komunitetan lo egiten zuten haurren artean, amarekiko atxikimendu ez seguruaren tasa handiagoak aurkitu ziren (Sagi, Lamb, Lwekovicz eta beste batzuk, 1985; Sagi eta beste batzuk, 1994). Bigarren, kibitzeko etxeetan lo egitearen ekologian ez bezala, belaunaldien artean atxikimendurik ez egotea (Sagi eta beste batzuk, 1997) zein haurraren atxikimendu seguruaren eta amaren sentikortasunaren arteko erlazioak kontuan hartzen badira, esan daiteke kibitzeko logela komunetan ohiz kanpoko ekologian, amaren sentikortasuna ez zela bitarteko izaten amen harremanen irudikapenen eta hau-

rren atxikimendu sailkapenen artean. Era berean, kongruentzia eza logela komuneko familietan bakarrik aurkitu zen, nerabe gazteek hurbileko jendearengandik urruntzeari aurre egiteko antsietatea adierazten baitzuten eta gurasoek hurrekin izandako topaketan balorazio positiboa egiten baitzuten. Horrek, heziketako aldaketa ugariarekin batera, gurasoek haurren eguneroko esperientziekin eta sentimenduekin axolagabetasun maila handiagoa zutela adieraziko luke (Aviezer & Sagi, 1999). Azkenik, logela komunitetan lo eginiko nerabe gazteek heldutasun emozional gutxiago izateak aditzera emango luke logela komunek luzera ondorio kaltegarriak zituztela, eta horiek haurrak frustrazioari eta zailtasunei aurre egiteko duen gaitasunean nabarmentzen zirela, agian guraso bitartekotza eta arauak behar zituztenean eskuragarri ez zeudelako.

Aurkikuntza horiek guztiek aditzera emango luke logela komunak ez direla haurrentzako heziketa in-

gurune egokiak. Halere, beharrikotako haurren artean ez genuen haur bakar bat ere sailkatu atxikimendurik gabekoen artean. Horretan oinarrituz eta 1950. urtean kibitzak bisitatu zituzten Bowlbyri (1953) jarraituz, garrantzitsua da azpimarratzea ama gabezia ez dela logela komunetan ezaugarrietako bat. Halere, guk lorturiko datuek adierazten dutenez, ohiz kanpoko ekologia horrek oztopo larriak ezartzen ditu amaren eta haurraren arteko harremanean. Haurren beharren diferentzia indibidualak kontuan hartuta, badirudi saihestezina litzatekeela logela komuneko haur sentiberenek zenbait mailatan amaren eskuragaiztasuna sentitzea gualditan; hori egunean zehar sentikortasun egokiko amekin topaketak izanez orekatu beharko litzateke, bestela, antsietateko atxikimenduzko harremanak sortuko liriateke eta. Bestalde, logela komunak arau bidez ezarrita zeudenez, litekeena da egoera horrek guraso askori neurri orekatzaileak hartzea galaraztea; horrek beren haurrei guraso eskuragarritasuna ziurtatuko lieke, nahiz eta urruntzea arauen bitartez ezarrita egon.



EPSTEIN, Jean, ZAJÛ, *Le Enjeu: Adultes, Enfants: vivre ensemble en collectivité*. Paris: Armand Colin - Bourrelier, 1985.

Atxikimenduaren teoriaren ikuspegitik, ez da harrigarria logela komunaren ohitura dagoeneko ez egotea, ohitura horren amaierak erakusten baitu gurasoek eta haurrek mugak dituztela haur heziketako antolakuntza artifizialetara egokitzeko. Bestalde, argi dago logela komunek ahalagintza eskatzen dietela gurasoei, beraien eta haurren arteko harremanetan ezarritako eragozpenak gainditzeko, eta nabarmena da hori gaindiezina zela zenbait familiarentzat, ondorio hori atera baitaiteke haurren atxikimendu ez seguruen tasa handiak ikusiz gero.

Kibutzeko haurren atxikimenduari buruzko ikerketa kibutzeko heziketaren aldaketei buruzko sistema ikuspegian sartu dugu, eta horrek haur heziketa modernoaren beste arazo batzuk azaltzen ditu, logela komunaren kultura fenomeno esoterikotik baino haratago doazenak. Lehenik eta behin, garrantzitsua da ohartzea belaunaldien arteko transmisioa bi aldiz eten zela: lehen aldiz, logela komunaren sistema ezarri zutenean, antzinako familiarekiko atxikimenduak apurtuko lituzkeen sistema berritzaile gisa; eta, bigarrena, ohitura bertan behera utzi zenean. Bi kasu horietan, gurasoek jarraitu beharreko gurasotasun eredurik gabe hazi behar izan zituzten haurrak. Kibutzetako haurren lehen belaunaldien kontaketa historikoek eta autobiografikoek zein duela gutxi ikerkuntzek (Plotnick, 1998; Sharabany eta beste batzuk, 2001) adierazten dutenez, belaunaldien arteko gurasotasun transmisioa eteteak eragina izan zuen gurasotasun gaitasunean. Beraz, kibutzeko esperientziak

aditza ematen du guraso izatea ataza zailegia dela, eta, agian, belaunaldi berri bakoitzak guraso izatearen zenbait alderdi ezin dituela behin eta berriro "berrasmatu". Hori kontuan hartzeko gauza da, ezohiko familia antolakuntza modernoak ebaluatzerakoan.

Badago kontuan hartu beharreko beste arazo bat, eta hori familiarik dagokio, kulturen testuinguruan, baita testuinguru horiek haurrengan eraginiko arriskuei eta pairamenari ere. Haurrek ezohiko testuinguru zehatzetan izandako esperientzien xehetasunetatik haratago goaz artikulu honetan, eta azpimarratu nahi dugu beharrezkoa dela etorkizunean ikertzea kultura ohituretan eta tradizioetan txertatzea daitezkeen baldintza zehatzei buruz, horietan haurren behar emozionalak pizteko joera egon baitaiteke, hezitzaileengandik arreta eta heziketa egokirik jaso gabe (Oppenheim, 1998). Bestalde, kalitate handiko ordezkari heziketek zein amek beraien ez egoteak orekatzeko eginiko ahalaginek (van Ijzendoorn, Goldberg, Kroonenberg, & Frankel, 1992) arindu ahal izango lituzkete logela komunetan lo egiteko amarengandik urrundutako haurrengandik atxikimenduzko segurtasunean izandako eragin kaltegarriak. Halere, ezin daiteke ahaztu komunitatean hazirik haurren %50ek amarekiko atxikimendu segurua zutela, ki-

butzetako gau heziketaren kalitatea eskasa izanda ere.

Azkenik, garrantzitsua da atxikimendua harremanak heziketa anizkoitzeko eta konplexutasun sozialeko testuinguruan kontuan hartzea, horien parte baitira. Kibutzetan eta beren haur hazkuntzako ohituretan izandako aldaketa dinamikoak kibutzen bizitasunaren adierazle dira, antolakuntza sozialaren maila desberdinetan jatorria duten barruko zein kanpoko erronkei erantzuna emateko gaitasuna azaltzen baitu sistema ireki honen. Beraz, kibutzen historiako lehen garaietan ezarritako arau soziokulturalak, balioak eta irizkiak balioa galduz joan ziren kibutzetako kideek heldutasuna lortu eta kataklismoak ezagutu zituztenean, gerrak esate baterako. Horren ondorioz, alde aurretik erreprimaturiko giza beharrak –atxikimenduaren teoriak adierazirik– azaleratu ziren. Beraz, eta ez da harrigarria, atxikimenduaren teoria sortu izana lagungarri izan zen guraso eskubideak berreskuratzeko, eta hori izan zen kibutzeko heziketaren aldaketaren ezaugarri nagusietako bat. Prozesu hori 1990eko hamarkadan zehar gertatu zen, eta amaitutakoan, bukatutzat eman zen naturan eginiko esperimendu soziala, alde aurretik porrot egitera zigortuta zegoena, oinarrituriko giza beharren kontrako premisa soziokulturalak erabili baitzituzten.

Aviezer, O., Sagi, A., & Van Ijzendoorn, M.H. (2002) Balancing the family and the collective in raising kibbutz children: Why the communal sleeping experiment was predestined to fail. *Family Process*, 41 (435-455) aldizkaritik itzulia eta moldatua

‘Komunikazio garapen tresnari buruzko zenbait galdera’

Nekane Arratibel¹, Andoni Barreña², Iñaki Garcia¹ eta Eider Markaide¹

¹Mondragon Unibertsitatea eta ²Salamancako Unibertsitatea

IKERKETA PROIEKTU HONEN HELBURUA ESTATU BATUETAKO MACARTHUR FUNDAZIOAK INGELESEZ SORTUTAKO “COMMUNICATIVE DEVELOPMENT INVENTORIES” IZENEKO TRESNA EUSKARARA EGOKITZEA DA. TRESNA HONEK, GURASOEN INFORMAZIOAN OINARRITURIK, HIZKUNTZAREN GARAPEN GOIZTIARRA NEURTU NAHI DU (8-30 HILABETE BIRTARTEKO HAURRENA), UMEEN HIZKUNTZA-GARAPENEAN IZAN LITEZKEEN ATZERAPENAK AURREIKUSTEKO, ETA, NEURRI EGOKIAK HARTUTA, ATZERAPENEK EKAR DITZAKETEN KALTEAK EKIDITEKO.



Zer dakigu 8-30 hilabete bitarteko haurren komunikazio garapenaz?

Gai honen inguruan zein diagnosi tresna ditugu eskura? Haur txikien komunikazio garapenean balizko atzerapenak nola detekta daitezke?

Horrelako galderak maiz egiten ditugu irakasleok, gurasook eta haur txikiekin lan egiten dugunok. Galdera horiei erantzuna emateko asmoz Mondragon Unibertsitateko Humanitate eta Hezkuntza Zientzien Fakultatearen inguruan ikerketa talde bat osatu da. Talde honetan MUko ikeritzaileez gain, beste zenbait erakundetako ikeritzaile eta irakasleek hartzen dute parte, hala nola, Euskal Herriko Unibertsitate, Nafarroako Unibertsitate Publiko, Salamancako Unibertsitate

eta Seaskakoek. Horrela, ikerketa talde hau Komunikazio Garapena Neurtzeko Zerrenda (KGNZ) proiektuaren bidez, komunikazio goiztiarra neurtuko duen tresna balioztatzen ari da euskal komunitateari diagnosi eta neurketarako tresna berria eskaintzeko asmoz.

Helburu hori lortzeko komunikazio goiztiarra neurtzeko nazioarteko mailan gehien erabiltzen den testetako bat —*The MacArthur Communicative Develop-*

'a neurtzeko zerrenda'

ait jakingarri

ment Inventory— euskarara egokitzten eta balioztatzen ari gara. Tresna hau Estatu Batuetako MacArthur fundazioak sortu zuen 80ko hamarkadaren bukaran (Fenson, Dale, Reznick, Thal, Bates, Hartung, Pethick eta Reilly 1993¹). Jatorrizko bertsioa ingelesez diseinatu bazen ere, gaur egun tresna honen erabilera hainbat hizkuntzatarara hedatu da, eta badira 30 hizkuntza baino gehiago tresna honen egokitzapena egin dutenak edo egiten ari direnak (ikus <http://www.sci.sdsu.edu/cdi/>).

Tresna honek gurasoek emandako informazioa du oinarri, eta datuak biltzeko galdesorta bi daude: *Hitzak eta Keinuak* (Words and Gestures) izeneko testa, 8–15 hilabete bitarteko haurrentzako pentsatuta, eta *Hitzak eta Esaldiak* (Words and Sentences) izeneko, 16–30 hilabete bitarteko haurrentzako.

Egokitzapen hau egin ahal izateko, besteak beste, haur euskaldun elebkar eta elebidunen hizkuntza garapenaren in-

guruan bildutako datuak eta egindako araketak izan ditugu kontuan, hala nola, Idiazabal (1991, 1995), Barreña (1995, 2000, 2001), Ezeizabarrena (1996, 2001, 2002), Elozegi (1996), Zubiri (1997) eta Alm-gren (2000) ikerlariak egindakoak.

Ikerketaren faseak

Euskarazko egokitzapenari dagokionez, 'Komunikazio Garapena Neurtzeko Zerrenda' proiektuan lau fase aurreikusten dira:

- 2001: Galdesorten egokitzapen linguistikoa
- 2002: Galdesorten definizioa eta froga pilotua
- 2002-03: Datu biltzea
- 2004: Datu analisia eta tresna balioztatzea

Egungo egoera

Dagoeneko galdesorten egokitzapen linguistikoa, definizioa eta froga pilotuaren faseak amaituta daude.

Tresnaren balioztatze prozesua egiteko datu errealak beharrezkoak dira, eta horretarako datu biltzea nahitaezkoa da. Horren harira, *Communicative Development Inventories* tresnaren egileek aholkatzen dute hilabete bakoitzeko 40-50 subjektuen datuak biltzea. Irizpide hori jarraituz ia 1000 haurren datuak bildu behar dira, honela banaturik:

- *Hitzak eta Keinuak* (8-15) galdesorta balioztatzeko 320-400 subjektu
- *Hitzak eta Esaldiak* (16-30) galdesortarako 600-750 subjektu

Guztira 920-1150 subjektu Euskal Herriko lurralde ezberdinetakoak. Laginketa gutxienez bi modutara egin daiteke: lurralde bakoitzeko biztanle kopuruaren arabera, edo lurralde bakoitzeko euskal hiztun kopuruaren arabera. Gure kasuan, haurren gurasoetako bat behintzat euskalduna izatea derrigorrezkoa izanik, bigarren aukera hautatu dugu, hots, euskal hiztun kopuruaren araberrako laginketa egitea.

¹ Fenson, L., Dale, P. S., Reznick, J. S., Thal D., Bates, E., Hartung, J. P., Pethick, S. eta Reilly, J. S. 1993. *MacArthur Communicative Development Inventories. User's Guide and Technical Manual*. United States of America: McNaughton and Gunn.

Orain arte lortutakoa

2002-03 ikasturtean datu bilketa egiten ari gara, eta oraingoz *Hitzak eta Keinuak* galdesortari dagokionez 247 haurren datuak jaso ditugu. Bigarren galdesortari dagokionez, *Hitzak eta Esaldiak* deritzona, 513 haurren datuak bildu ditugu. Kontuan hartuta helburutzat jarri ditugun haur kopuruak, oraingoz lanean jarraitu beharko dugu datu biltzetaren arloan.

Galdesorten ezaugarriak eta edukia

Neurketa tresna hauetan komunikazioaren zein alderdi aztertzen dira? Logikoa den moduan ezin da parametro berdinekin neurtu 8-15 hilabete bitarteko haurren komunikazio garapena eta 16-30 hilabete bitartekoena. Horregatik *Hitzak eta Keinuak* galdesortan komunikazio ez-ahozkoa eta ulermena aztertzen diren bitartean, *Hitzak eta Esaldiak* testean garrantzia handiagoa dute hitzen ekoizpenak eta esaldiak eratzeko moduak. Ondoren ezberdintasun horiek hobeto ezagutzeko, bi galdesorten edukia aurkeztuko dugu.

Hitzak eta keinuak (8-15 hilabete bitarteko haurrak)

Galdesorta honek bi atal ditu: lehen atalean hasierako hitzak neurtzen dira; bigarrenean, berriz, ahozkoa ez den komunikazioari erreparatzen zaio, alegia, haurrek egiten dituzten ekintzak eta keinuak aztertzen dira.



Lehenengo atalean ondorengo azpi atalak bereizten dira:

- hasierako ulermena (oinarri-oinarrizko ulermenari buruzko galderak),
- esaldiak (oinarriko 28 esaldiri buruzko galderak),
- lehenengo hitzak (oinarri-oinarrizko komunikazioari buruzko galderak),
- hitz zerrenda (19 eremu semantikotan banaturikoa).

Bigarren atalean ekintzak eta keinuak aztertzen dira, haurren keinu-komunikazioaren gaitasuna neurtu nahi baita. Horretarako hainbat galdera egiten zaie gurasoei, ekintzaren edo asmoaren arabera sailkatuta:

- hasierako komunikazio-keinuak,
- jolasak,
- gauzak erabiltzen,
- gurasoena egiten,
- helduen beste ekintza batzuk imitatzen
- joko sinbolikoa.

Galdesortaren azkeneko zatian haurren zein gurasoei buruzko informazio orokorra eskatzen da.

Galdesorta honen edukari eta azpi atal bakoitzean eskatzen den informazioari dagokionez, testaren aurreneko zatia haurren identifikazioa dugu: izena, jaiotze data, sexua, eta haurren adina (zenbat hilabete dituen); izan ere, helburu nagusia haurren komunikazio garapena nola gauzatzen den ikertzea izanik, behar-beharrezkoa da haurren adina ezagutzea.

Galdesortaren lehenengo atalean ahozko komunikazioa neurtzen da.

A azpi atalean hasierako ulermenari buruzko datuak eskatzen dira. Mezu sinpleen aurrean haurrak keinuen edo begiradaren bidez erantzuten ote duen aztertzen da: bere izena entzunda ea erantzuten duen (begiratu edo burua itzuliz), *ez* entzunda ea egiten ari dena alde batera uzten duen, *amatxo dator* entzunda ea ama bilatzen hasten den...

B azpi atalean ulermenari buruzko informazioa eskatzen da. Oso ohikoak diren esaldi motzak ulertzen dituzten galdetzen zaie gurasoei: *aitatxo etorri da, bota pilota, egon isilik, kontuz...*

C azpi atalean (lehenengo hitzak) hizkuntza ekoizpenari buruzko datuak eskatzen dira: ea haurrak entzun berri dituen hitzak errepikatzen dituen, edo gauzak ikustean edo hartzean gauzen izenak esaten dituen.

D azpi atalaren hitzen ulermena zein ekoizpena neurtzen da, hots, lexikoarena. Horretarako hitz zerrenda luzea aurkeztzen da, eta gurasoek horietatik haurrak ulertzen dituenak edo ulertu eta esaten dituenak markatu behar

dituzte. Hitz zerrenda luze hori 19 arlo semantikotan antolatuta dago:

- gauzen eta abereen hotsak
- animalien izenak
- ibilgailuak
- jostailuak
- jatekoak eta edatekoak
- jantziak
- gorputz atalak
- altzariak eta gelak
- etxeko tresna txikiak
- kanpoko tokiak eta gauzak
- pertsonak
- jokoak eta egunerokoak
- ekintzak
- prozesuak eta egoerak adierazten dituzten aditzak
- denborari buruzko hitzak
- deskribatzeko hitzak
- izenordainak
- galdera hitzak
- toki adberbioak eta toki posposizioak
- zenbakitzaileak

Guztira ia 400 hitzez osatutako zerrendari buruzko informazioa biltzeko asmoa dugu, beraz.

Bigarren atalean ahozkoa ez den komunikazioa neurtzen da, hau da, keinu komunikazioa. Helburua haurraren keinu komunikazio ahalmena neurtzea da. Horretarako ondoko multzoetan eraturako alderdiei buruz galdetzen zaie gurasoei: hasierako komunikazio keinuak, jolasak (imitazio jolasak), gauzak erabiltzen (imitazio jolasak), gurasoena egiten (imitazio jolasak), helduen ekintzak imitatzen (imitazio jolasak) eta joko sinbolikoa (imitazio jolasak). Horietan haurrek beren nahiak adierazteko erabiltzen dituzten keinuak, haur jolasak, imitazioa eta joko sinbolikoa aztertzen dira.

Galdesortaren azkeneko za-

tian informazio orokorra eskatzen da, bai haurraren inguruan eta baita gurasoen inguruan ere. Haurrak izan dituen gaixotasunak, gurasoen ama hizkuntza, zenbat orduz egoten den haurra pertsona ezberdinekin (gurasoak, zaintzailea, irakaslea...) eta zein hizkuntzatan egiten dioten haurrari, eta abar.

Hitzak eta esaldiak (16-30 hilabete bitarteko haurrak)



Hitzak eta Esaldiak izeneko galdesortak bi atal ditu: lehen atalean haurraren gaitasun lexikoa neurtzen da, eta, bigarrean, berriz, gramatika eta sintaxi gaitasunak.

Lehenengo atalean 21 eremu semantikotan banaturiko hitz zerrenda zabalarari buruz galdetzen zaie gurasoei.

Bigarren atalean haurrak erabiltzen duen morfologiaz eta ekoizten dituen esaldi egiturez galdetzen da. Horretarako galderak ondoko multzoetan bildu dira:

- hitz amaierak (morfologiari buruz)
- adizkiak (morfologiari buruz)
- adibideak (sintaxi eta morfologiari buruz)
- esaldien konplexutasuna (sintaxi eta morfologiari buruz)

Galdesortaren azkeneko zatian, beste galdesortan egin dugun legez, haurrari zein gurasoei buruzko informazio orokorra eskatzen da.

Ondoren galdesorta honen edukiari eta azpi atal bakoitzean eskatzen den informazioari buruzko datu zehatzagoak eskainiko ditugu.

Galdesortaren aurreneko zatia haurraren identifikazioa dugu, beste galdesortan bezala: izena, jaiotze data, sexua, eta adina.

Lehenengo atalean hitzen ekoizpena neurtzen da. Horretarako hitz zerrenda luzea aurkezten da, eta gurasoek markatu behar dute beren haurrak esaten dituenak. Aurreko galdesortan ulertzen dituenak eta esan eta ulertzen dituenak ematen zaizkie aukeran gurasoei; baina galdesorta honetan esaten dituenak baino ez dituzte markatu behar. Hitz zerrenda ondoko 21 arlo semantikoetan antolatuta dago:

- gauzen eta abereen hotsak
- animalia izenak
- ibilgailuak
- jostailuak
- jatekoak eta edatekoak
- jantziak
- gorputz atalak
- etxeko tresna txikiak
- altzariak eta gelak
- kanpoko gauzak

- kanpoko tokiak
- pertsonak
- jokoak, jolasak eta egunerokoak
- ekintzak, prozesuak eta egoerak adierazten dituzten aditzak
- deskribatzeko hitzak
- denborari buruzko hitzak
- izenordainak
- galdera hitzak
- tokia adierazteko hitzak
- hitz bukaerak
- zenbakitzaileak
- lokailuak eta juntagailuak

Guztira ia 600 hitzez osatutako zerrendari buruzko informazioa jaso nahi dugu.

Bigarren atalean esaldiak egiteko gaitasuna eta gramatika erabiltzeko ahalmena aztertzen dira. Horretarako galdera multzo hauek antolatu ditugu: hitz amaierak, adizkiak, adibideak eta esaldien konplexutasuna. Bertan, euskaraz erabiltzen diren hainbat postposizio edo deklinabide atzizkiri buruz, zenbait adizkiri buruz eta ekoiztutako esaldi luzeenei buruz galdetzen zaie gurasoei. Azken galdera multzoan, esaldien konplexutasuna deitzen den sailean, gramatikaren garapena neurtzeko asmoarekin, euskararen hainbat alderdi morfologiko eta sintaktikori buruzko galderak egiten dira.

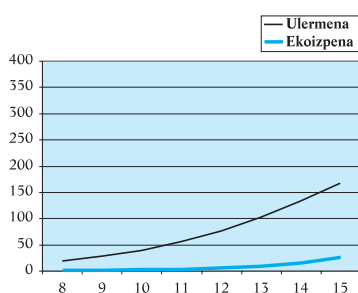
Galdesortaren azkeneko zatian beste galdesortan eskatzen den informazio orokor berbera eskatzen da.

Emaitzak

Ikerketa honen helburua tresna balioztatzea izanda, hori lortuz gero neurtutako komunikazio esparru guztietan haurren komunikazioak nolako garapena duen zehazteko egoeran egongo gara. Horretaz gain, hilabetez hilabete komunikazio garapena baloratzeko puntuazio normatiboak kalkulatzeko parada izango dugu: pertzentilak. Pertzentilek aukera ematen digute haur baten puntuazioa bere taldean kokatzeko, hau da, jakiteko bere komunikazio garapena, termino estatistikoetan, non dagoen bestekin erkatuz.

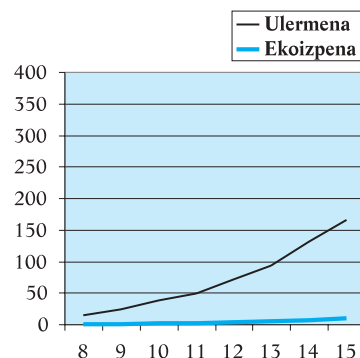
Adibide moduan, test hauen bidez lor daitezkeen datu batzuk aztertuko ditugu. Ondoren azaltzen diren grafikoak adibideak baino ez dira. Edozelan ere, baliagarriak izan daitezke ulertzeko nolako emaitzak lortuko diren tresna honen bidez.

1 Grafikoan haur estatubatuarren komunikazio garapena ikus dezakegu, bertan hitz zerrendari dagozkion datuak daude irudikatuta, 8-15 hilabete bitarteko haurren garapena ulermenean zein ekoizpenean.



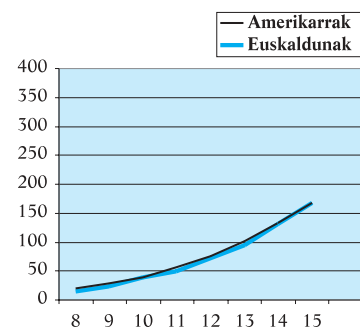
1. Grafikoa: Estatu Batuetako haurren komunikazio garapena, hitzen ulermena eta ekoizpena (batez bestekoak) n=659.

2 Grafikoan, gure testuinguruan orain arte bildutako datuetan oinarrituta, haur euskaldunen komunikazio garapenaren emaitzak ikus ditzakegu (hitzen ulermena eta ekoizpena).



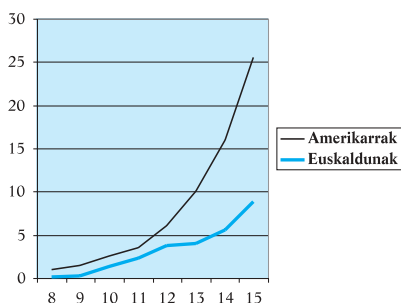
2. Grafikoa: Euskal Herriko haurren komunikazio garapena, hitzen ulermena eta ekoizpena (batez bestekoak) n= 247.

Datuak konparatuta (3. grafikoa), esan dezakegu gure haurren eta haur amerikarren ulermenari buruzko datuak nahiko antzekoak direla: 12 hilabeteetik aurrera haurren ulermena, modu nabarmenean, areagotu egiten da. Hazkunde horrek jarraipena du ondorengo hilabeteetan.



3. Grafikoa: haur euskaldunen eta amerikarren hitzen ulermenaren garapena (batez bestekoak).

Ekoizpenean ere garapena nahiko antzekoa da (haur amerikarrak eta euskaldunak konparatuta). Dena den, gure lagina oraindik oso urria denez, esan behar da eskuarteak dauzkagun datuak ez direla fidagarriak; halere, haur amerikarrekin konparatuz, euskaldunen ekoizpenak dezente baxuagoak dira (13 hila-betetik aurrera behintzat).



4. Grafikoa: haur euskaldunen eta amerikarren hitzen ekoizpenaren garapena (batez bestekoak).

Datu bilketa

Datu-bilketa prozesuan murgilduta gaudenez, ezin pasatzen utzi gurekin harremanetan jartzeko aukeraren gonbitea. Haur Eskola bateko langilea zarela, guk bilatzen ditugun adin tartean seme-alabak dituzula edota gaia interesgarria iruditu eta laguntzeko prest zaudela... idatzi edo deitu ondorengo bideak erabiliz:

Eider Markaide
Humanitate eta
Hezkuntza Zientzien Fakultatea
Dorleta auzoa z/g
20540 Eskoriatza, Gipuzkoa
Helbide elektronikoa:
eidermarkaide@huhezi.edu
Tel: 943 714 157 (185)

Bukatzeko, testa betetzen duten gurasoei ipuin eta kantuz hornitutako CD bat eta haurraren izenean agiri bat oparitzen zaie. Datuak biltzeko askotan ikastetxeak inplikatzeko dira eta ikastetxeari ere opari berdina egiten diogu (CDa eta agiria).

Bibliografia

- ALMGREN, M. (2000) *La adquisición del tiempo y aspecto verbal en euskara y castellano*. Euskal Herriko Unibertsitatea: Doktorego Tesia.
- BARREÑA, A. (1995). *Gramatikaren jabekuntza-garapena eta haur euskaldunak*. Bilbo: Euskal Herriko Unibertsitateko Argitarapen Zerbitzua.
- BARREÑA, A. (2000). "Estructuras Subordinadas en Niños Monolingües y Bilingües Vasco-Españoles". Leow, R. P. y Sanz, C. (ed.) *Spanish Applied Linguistics at the Turn of the Millennium*. Somerville: Cascadilla Press, 157-173.
- BARREÑA, A. (2001). "Grammar Differentiation in Early Bilingual Acquisition: Subordination Structures in Spanish and Basque". Almgren, M., Barreña, A., Ezeizabarrena, M. J., Idiazabal, I. & McWhinney, B. (ed.) *Research on child language acquisition*. Somerville: Cascadilla Press, 78-94.
- ELOSEGI, K. (1996), *Kasu eta preposizioen jabekuntza-garapena haur elebidun batengan*, Doktorego Tesia, Euskal Herriko Unibertsitatea.
- EZEIZABARRENA, M. J. (1996), *Adquisición de la morfología verbal en euskera y castellano por niños bilingües*, Bilbo, Euskal Herriko Unibertsitatearen Argitarapen Zerbitzua.
- EZEIZABARRENA, M. J. (2001), "Non-finite root sentences: a language specific or a child language specific option?". University Hamburg: *Working Papers in Multilingualism* 26, vol 1: 54-72.
- EZEIZABARRENA, M. J. (2002), "Root infinitives in two pro-drop languages". To appear in *The Acquisition of Spanish Morphosyntax: the L1 / L2 connection*. A.T. Pérez-Leroux & J. Liceras (eds.). Dordrecht: Kluwer, 33-64.
- FENSON, L., DALE, P. S., REZNICK, J. S., THAL D., BATES, E., HARTUNG, J. P., PETHICK, S. eta REILLY, J. S. 1993. *MacArthur Communicative Development Inventories. User's Guide and Technical Manual*. United States of America: McNaughton and Gunn.
- IDIAZABAL, I. (1995), "First Stages in the Acquisition of Noun Phrase Determiners by a Basque-Spanish Bilingual Child", Carmen Silva-Corvalan (ed.), *Spanish in Bilingual Context*. Washington, Georgetown University Press, 260-278.
- IDIAZABAL, I. (1991) "Haur txikien hizkuntz heldutasuna neurtzeko baliapide bat: esaldien batz besteko luzera (EBBL) edo 'MLU'", Lakarra J. A. (ed), *Memoriae L. Mitxelena Magistri Sacrum*, Donostia, Gipuzkoako Foru Diputazioa - ASJU gehigarria, 1289-1295.
- ZUBIRI, J. J. (1997), *Izen sintagmaren determinazioa eta kasuen jabekuntza eta garapena hiru urte arte*. Goizuetako bi haur euskaldun elebazarren jarraipena, Doktorego Tesia, Euskal Herriko Unibertsitatea.

Haur eskola 0-3 urte jakintza zientifikoa:

HAURRAK ESKOLA ETA FAMILIAREN ARTEAN

II. Nazioarteko Sinposioa 2003ko azaroaren 21 eta 22an

MONDRAGON UNIBERTSITATEAK HAUR ESKOLARI BURUZ (0-3 URTE) ANTOLATU ZUEN I. JARDUNALDIAK HAURREK FAMILIATIK HAUR ESKOLARA EMATEN DUTEN PAUSOARI HELDU ZION. II. JARDUNALDI HONETAN HAURRAREN INGURUAN DAUDEN IKERKETAK AZTERTUKO DIRA HAUR ESKOLEN IKUSPUNTUTIK. HORTIK DATOR JARDUNALDIAREN IZENBURUA: HAURRAK ESKOLA ETA FAMILIAREN ARTEAN.

Haurrek, Haur Eskolan, denboraldi luzeak egiten dituzte bere etxeok ez diren heldu, haur, erritmo eta espazioekin aurrez aurre. Hori dela eta, Jardunaldian Haur Eskolaren gainean hausnartuko da, bai barne ikuspegitik eta bai familiarekiko harremanaren ikuspegitik, beti ere haurraren giza garapena erreferente izanda.

Haur Eskolen barne ikuspegitik, haurrek beste haurrekin duten jokabide soziala eta denbora eta espazioaren antolaketa aztertuko dira. Berdinen arteko jokaerei buruzko ikerketak, oinarritzko gaita-

sunen garapena eta haurraren eguneroko erritmo biopsikologikoak izango dira abiapuntuak eztabaidatzeko zein den hezitzaileen egitekoa Haur Eskolan eta zein izan behar duen denbora eta espazioaren antolaketa gelan. Kanpoko ikuspegitik, Haur Eskola eta familiaren arteko loturak aztertuko dira orokorrean, haurraren segurtasun eta ingurune emozionalarentzat oinarritzko zutabe diren neurrian.

1970etik Montagner irakasleak nazioartean oihartzun handiko hainbat ikerkuntza egin eta hezkuntza sisteman praktikan jarri di-

tu haurraren garapenaren inguruan. Irakaslea da Bordel Unibertsitatean, Brasiliako Unibertsitatean eta Parisko Pierre et Marier Curie Unibertsitatean Psikofisiologia eta Psikopatologia gaien.

Montagner Frantziako Ikerketa Zientifikorako zentro Nazionalako (CNRS) eta ISERMeko ikerketa-zuzendaria da. Hezkuntza Ministerioko osasunaren eta ikerkuntza pedagogikoaren Institutu nazionalako aditua da. Hezkuntza Ministerioko eskola-arrakasta lortzeko Berrikuntzarako Nazio Kontseiluko partaide da eta baita haur hezkuntzarako erakunde

Inskripzio orria

Izena:
 Abizenak:
 NA zenbakia:
 Helbidea:
 Herra:
 PK:
 Telefonoa:
 e-maila:

Matrikula:

Irailak 30 baino lehen: 120 €
 Urriak 1 eta 31 bitartean: 150 €

Ordainketa: transferentzia bidez.
 Kontzeptua: parte hartzailearen izen-abizenak
 Entitate: Euskadiko Kultura.
 Kontu zenbakia: 3035.0044.85.0440001793
 Titularra: Irakaste Eskola (HUHEZI)

Transferentziaren agiria bidali inskripzio orriarekin batera korreoaz edo faxez

Humanitate eta Hezkuntza Zientzien Fakultatea (HUHEZI)
 Dorleto auzoa 2/g
 20540 Eskoriaza
 Faxa: 943 714 032
 Tf: 943 714 157



www.huhezi.edu

Matrikularen ordainagiria nahi baduzu bete taula:

Ikastetxe/Enpresaren izena:
 Helbidea: PK:
 Herra: IFZ:

aren argitan:

plurinazionalan aholkularia ere (Lausanne-n (Suitza) Brasilian eta Harvard Unibertsitatean (AEB). Horrez gain, Hazitegi ikerketaren aholkulari taldeko partaide da.

Brigitte PAJOT eta Christiane MENETRIER Montagner-ren ikerketa-talderaren partaide dira 1970. urtetik aurrera. Horiek arduratzen dira egindako ikerketak eskola sisteman aplikatzeaz, zehazki Haur Eskolan denbora eta espazio antolatzeaz eta Haur Eskola familiarekin artikulatzeaz.

Montagnerekin aritu dira ANTENNE PETIT ENFANCE DE FRANCHE-COMTE (Frantzia) erakundea sortzerakoan. Erakundeak bere baitan biltzen ditu BE-SAÇOngo Haur Eskolen sarea (0-3 urte), Baumes les Dames-en Haur Eskola bat (3-6 urte) eta familientzako aholkularitza egitura bat —L'oreille Petit Enfance— gurasoei informazioa eta gomendioak emateko: elikaduraz, erritmo psikobiologikoez, jokabidez, lo-eta esna-aldien erritmoaz...

HAZITEGI proiektua haur-tzaroari zuzendutako ikerkuntza bat da. Ikerketa honen testuingurua 0-3 urteko Haur Eskolak dira, hau da, famili kanpoko zainketan oinarritzen da. Hazitegi proiektua Mondragon Unibertsitateko Hezkuntza Zientzien Institutuak sortu du, Deba Goieneko Arizmendi Ikastolaren lan-kidetzarekin.

Egitaraua*

Ostirala, Azaroak 21

- 14:15.-** Harrera eta akreditazio banaketa.
- 15:00.-** Jardunaldien hasiera.
- 15:30.-** Rafael Cristóbal. Jardunaldiei sarrera: Haurren jokabideak.
- 16:00.-** Hubert Montagner. Haur eta nerabeen erritmoen oinarri biopsikologikoak. Ingurunearen, eskolaren eta familiaren eragina.
- 17:30.-** Atsedenaaldia.
- 18:00.-** Hubert Montagner. Haurren funtzionamendua adin guztietan. Oinarriko gaitasunak lotura fenomenoetan eta emozio, afektibitate, harreman, ingurune eta ezagutzaren garapenean.
- 19:30.-** Brigitte Pajot. Eguneroko bizitzaren antolamendua Haur Eskolan: harrera, gurasoei harremanak eta denbora eta espazioaren antolamendua.
- 21:00.-** Lehenengo egunari amaiera.

Larunbata, Azaroak 22

- 09:00.-** Hubert Montagner. Nola antolatu Haur Eskolak haurren erritmo eta gaitasunen arabera haien garapena, loturak eta jokabide sozialak suspertzeko.
- 10:30.-** Christiane Menetrier. Haurren arretarako baliabideen antolakuntza Antenne Petit Enfance du Franche-Comte erakundearen ikerketa datuen arabera.
- 11:30.-** Atsedenaaldia.
- 12:00.-** Alexander Barandiaran eta Rosa Elizburu. Hazitegi proiektuaren uneko lanak.
- 12:30.-** Hubert Montagner. Beste hurbilpen bat haurren loturen garapenari eta haurren jokabideei. Estrategia berriak eskola porrotari, jokabide nahastei eta marjinazioari aurre egiteko.
- 14:00.-** Solasaldia bildutakoekin.
- 14:30.-** Rafael Cristóbal. Jardunaldien ondorioak.
- 14:45.-** Jose Antonio Mendikute (Humanitate eta Hezkuntza Zientzien Fakultateko dekanoa). Jardunaldien bukaera.

* Egitarau honek azken uneko aldaketak izan ditzake.



ms
MONDRAGON
UNIBERTSITATEA

HUMANITATE ETA
HEZKUNTZA ZIENTZIEN
FAKULTATEA