

1. Información y tratamiento de datos

1.2. Evaluación de información, datos y contenidos digitales:

1.2.4. Criterios de evaluación de las publicaciones científicas

Material elaborado por CRUE-REBIUN y adaptado por la Biblioteca de Mondragon Unibertsitatea

Información y tratamiento
de datos.

Evaluación de
información, datos y
contenidos digitales

CRITERIOS DE EVALUACIÓN DE LAS PUBLICACIONES CIENTÍFICAS



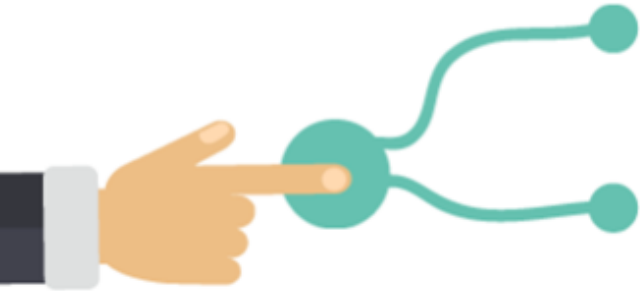
CRUE

REBIUN

Red de Bibliotecas Universitarias

OBJETIVOS

Al finalizar esta actividad tienes que ser capaz de:



Identificar los criterios de evaluación de la calidad de las diferentes publicaciones científicas.

Conocer las herramientas que te van a permitir evaluar las publicaciones científicas.

SUMARIO

- **Publicaciones científicas**
- **Criterios de evaluación de las publicaciones científicas:
Contenido, Autoría, Editorial**
 - **Un vistazo a las citas**
- **Para saber más...**

1

PUBLICACIONES CIENTÍFICAS

Qué pasos debemos dar para evaluar las publicaciones científicas:



1

Identifica la
tipología
documental

2

Identifica cuáles son
los criterios de
evaluación

3

Utilízalos para
seleccionar las más
adecuadas

1

PUBLICACIONES CIENTÍFICAS

- Estamos hablando de **monografías, manuales, revistas y artículos científicos, ponencias de congresos o jornadas,** obras de referencia como diccionarios, enciclopedias...
- Debemos tener presente los criterios de evaluación genéricos señalados en el módulo *La necesidad de evaluar*: contenido, objetividad, audiencia, autoría, actualidad y alcance.
- Pero en estas tipologías documentales priorizaremos dos de ellos y añadiremos otro nuevo.



2

LOS CRITERIOS DE EVALUACIÓN



1

CONTENIDO

2

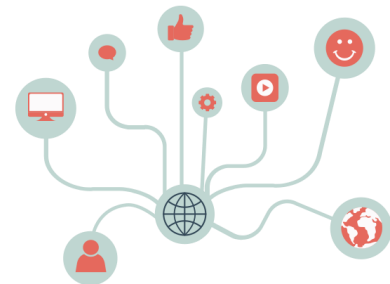
AUTORÍA

3

EDITORIAL

2

LOS CRITERIOS DE EVALUACIÓN



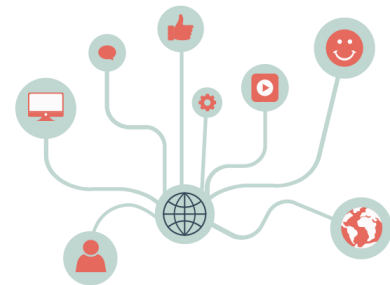
CONTENIDO

No solo debemos fijarnos en su calidad sino también en su repercusión dentro de la comunidad científica. También hay que descender a algunos aspectos formales:

- Normalmente las monografías y los artículos científicos pasan un filtro de calidad antes de su publicación. En los artículos científicos destaca la **revisión por pares**, “**peer review**”. Normalmente dos especialistas de la misma área que el autor revisan el documento aportando las mejoras oportunas. Todo este proceso suele ser anónimo.
- ¿Cómo ha influido la publicación en su comunidad científica? ¿Ha sido utilizada por otros y otras investigadores en sus trabajos académicos? ¿Ayuda a generar nuevos conocimientos? Para ello deberás ver cuántas veces ha sido citado. **Las citas** son, por tanto, un elemento importante de evaluación y de visibilidad del documento.
- Además, si hablamos de un artículo hay que tener en cuenta en qué revista se ha publicado y comprobar su relevancia en su área. Lo haremos a través de **los índices de impacto**.

2

LOS CRITERIOS DE EVALUACIÓN



CONTENIDO

- Si hablamos de una monografía debemos tener en cuenta si está en catálogos de bibliotecas porque los documentos recogidos en ellos han sido previamente seleccionados por los y las docentes y bibliotecarios/as siguiendo unos criterios de calidad.
 - ¿Tiene tabla de contenido o índice analítico?
 - ¿Está estructurado y redactado según las pautas de la comunicación científica? Por ejemplo presenta un apartado de resumen, discusión, resultados, de **metodología, conclusiones**?
 - El lenguaje debe ser preciso y claro, sin errores gramaticales ni ortográficos.
 - La fecha de publicación es importante en muchas áreas, como salud, ciencias de la vida, ingeniería...
 - ¿La publicación facilita una **bibliografía actualizada y citas**? A través de ella podremos ir a las fuentes de donde se ha extraído información y verificarla. Esto es importante en cualquier documento científico.

UN VISTAZO A LAS CITAS



- Las citas indican el número de veces que el documento (artículo, ponencia de congreso, monografía...) ha sido citado en otra publicación científica.
- Nos orienta sobre su repercusión, sobre su impacto dentro de la comunidad científica. Siempre es recomendable tenerlo en cuenta.
- El número de citas está relacionado no solo con la calidad, sino también con su tipología (de revisión, de investigación, estudios de casos) y con la fecha de publicación. Si es muy reciente tendrá pocas citas, las revisiones suelen tener muchas.

Atención: Las citas recibidas no garantizan “per se” la calidad de un documento. Podemos encontrar un artículo muy citado pero que el motivo sea que la hipótesis planteada sea muy controvertida.



¿Cómo podemos buscar estas citas?

- Para las **monografías** puedes utilizar: [Web of Science](#) (WOS), [Scopus](#), [E-libro](#), [Google Scholar](#) o [Google Books](#). Además, para los libros de temática especializada deben consultarse las bases de datos de su área.
- Para **artículos, ponencias de congresos etc.** podemos usar [WOS](#), [Scopus](#) y [Google Scholar](#), aunque en determinadas áreas, por ejemplo, sociales, se deberá recurrir a otras fuentes.
- Además, en la biblioteca encontrarás [fuentes especializadas](#) que te ayudarán recabar esta información.

WEB OF SCIENCE™

Scopus

Google
académico

Google
books

UN VISTAZO A LAS CITAS

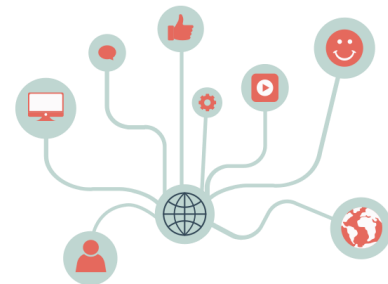


- La calidad de la revista donde se ha publicado el artículo es importante para la evaluación:
 - Un indicio de calidad es que **esté recogida en las principales bases de datos**, sobre todo en las internacionales, ya sean especializadas o multidisciplinares, por ejemplo, WOS, Scopus, ERIC, PubMed...
 - Otro indicio es el **índice de impacto o de calidad relativa**. Miden la repercusión que tiene una publicación en la literatura científica a partir del análisis de las citas que ha recibido.

El índice de impacto más importante es el **Factor de Impacto** proporcionado por Journal Citation Report, JCR, pero existen otros índices nacionales e internacionales que también miden la influencia y calidad de las revistas científicas. Consulta cuales son en el apartado [Índices de impacto de las publicaciones](#) de la web de la Biblioteca de Mondragon Unibertsitatea.

2

LOS CRITERIOS DE EVALUACIÓN



AUTORÍA

Debes tener en cuenta si el autor/a es un especialista en la materia del documento, el prestigio del autor/a es importante, pero también debes mirar:

¿Qué nivel de autoría tiene? ¿Es autor/a principal o colaborador/a? ¿Es editor/a, compilador/a?

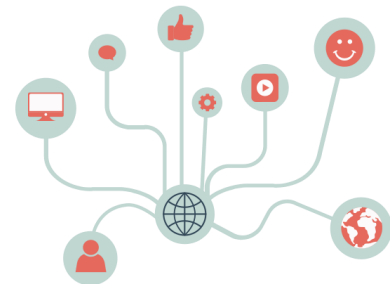
En determinados casos se usa el nombre de un autor/a con prestigio para aumentar las ventas, aunque solo haya redactado el prólogo.

¿El autor/a trabaja para una institución como una universidad, pertenece a un grupo de investigación? ¿O, en cambio, trabaja en una empresa?

Si trabaja para una empresa, o su estudio está financiado por algún organismo privado debes comprobar si los resultados están sesgados. Lee este post "[Los estudios sesgados de la industria](#)" de Karl Niebuhr. También es interesante [este artículo de prensa](#) sobre la industria del azúcar .

2

LOS CRITERIOS DE EVALUACIÓN



EDITORIAL

Hay obras sin autor como enciclopedias o diccionarios donde el prestigio lo aporta la editorial, por ejemplo la [Encyclopaedia Britannica](#) o el [Collins diccionario inglés](#). ¿Qué debemos preguntarnos?

Importancia de la editorial en su ámbito ¿Tiene prestigio en tu área de conocimiento o en cambio su función es eminentemente comercial? ¿Está incluida en las bases de datos más importantes del área?

¿Está editado por un organismo del gobierno, por una asociación, por una universidad...? Esto nos puede orientar sobre la finalidad de la publicación, ¿fines científicos, comerciales, divulgativos...?

Sistema de evaluación y selección: ¿Existe un comité asesor? ¿Son expertos en el mismo área de la revista o editorial? Si hablamos de una revista, ¿utiliza la **revisión por pares** como sistema de control?

PARA SABER MÁS...

Echa un vistazo al apartado de:

[Índices de impacto de las publicaciones.](#)



**Mondragon
Unibertsitatea**

Biblioteka

Si tienes alguna duda, pregunta en tu [biblioteca](#):



**Basque Culinary Center
Biblioteka**

Juan Abelino Barriola pasealekua, 101
20009, Donostia, Gipuzkoa.
T. 943574514
biblioteca@bculinary.com

**Enpresa Zientzien Fakultatea
Biblioteka**

Ibarra Zelaia, 2
20560, Oñati, Gipuzkoa.
T. 943718009
biblioteka.enpresagintza@mondragon.edu

**Humanitate eta Hezkuntza Zientzien Fakultatea
Biblioteka**

Dorleta, z/g.
20540, Eskoriatza, Gipuzkoa.
T. 943714157
biblioteka.huhezi@mondragon.edu

**Goi Eskola Politeknikoa
Biblioteka**

Campus Iturripe. Loramendi, 4. 20500 Arrasate – Mondragon, Gipuzkoa.
Campus Orona Ideo. Fundazioa eraikuntza, Jauregi Bailara, z/g. 20120 Hernani, Gipuzkoa.
T. 943794700
biblioteka.mgep@mondragon.edu